

VI. OŁTARZ P. W. ANIOŁA STRÓŻA



Drewniany, polichromowany i złocony, barokowy ołtarz usytuowany jest przy filarze między świątynią główną, a porucznikową. Jest to ołtarz architektoniczny, dwukondygnacyjny, jednoosiowy. Miensa z drewna podwyższona jest o jeden stopień w stosunku do poziomu posadzki. Predella gładka, flankowana z obu stron podwójnymi cokółami, dekorowanymi festonami kwietnymi z motywem kampanulii. Katabulum ujęte jest z obu stron parami podpor – kolumn i pilastrów – o kapitełach korynckich. Kolumny podpierają spiętrzony, profilowany gzyms przechodzący w części środkowej w nadwieszony, profilowany łuk. W centrum ołtarza, umieszczono duży barokowy obraz z 1 poł. XVIII w. przedstawiający „Anioła Stróża” w popularnym, narracyjnym ujęciu (Anioł prowadzący za rękę dziecko i wskazujący mu bezpieczną drogę). Obraz oprawiony jest w dekoracyjną drewnianą, złoconą ramę zamkniętą od góry półkoliście. Przy kolumnach, na tle pilastrów znajdują się rzeźby Świętych Ewangelistów: Marka i Mateusza. Na bokach ołtarza umocowano uszaki z motywem bujnego akantu.

20

**WOJEWÓDZKI URZĄD
OCHRONY ZABYTKÓW**
w ZIELONEJ GÓRZE
65-063 Zielona Góra, ul. Kopernika 1
tel. 068 324 73 90, 068 324 74 11
tel./fax 068 325 37 45

Górna kondygnacja, niższa i węższa od dolnej ma kolejną, bardzo dekoracyjną, parę uszaków z akantowym motywem. Po bokach na cokołach wspartych na kolumnach dolnej kondygnacji ustawione są rzeźby Sw. Łukasza i Sw. Jana, a na szczycie Sw. Wawrzyńca. Zwiercienie wypełnia barokowy obraz ze Świętym Michałem Archaniołem walczącym z szatanem. Ołtarz malowany jest na kolor niebiesko-szary, kolumny, pilastry i mensa marmoryzowane na żółto-brązowo.

STAN ZACHOWANIA I PRZYCZYNY ZNISZCZEŃ

Ołtarz prezentuje się źle głównie przez przekształcenia plastyczne, jakim został poddany. Jest przemalowany na kolor szary z niebieskimi i żółtymi akcentami. Kolumny z wtórną marmoryzacją, położoną nieestetycznie w grubej warstwie z widocznymi zaciekami, obecnie mają duże partie odprysków. Figury i ich karnacje malowane na kolor biały, nasładując nieudolnie szypolen, z elementami złocień. Widoczne są niewielkie ubytki formy. Całość powierzchni złożonych snycerski, pokryta jest szlagmetalem, który z czasem poczerniał i stracił blask. Proporcje całego obiektu zaburza przekształcona w formie mensa, którą nakrywa marmurowy blat. Prezentuje się ona szczególnie nieestetycznie, ze względu na formę plastyczną oraz zniszczenia: widoczne złuszczenia, odspojenia i pęcherze wykonane farbą olejną marmoryzacji, położonej na gipsowym podłożu. Te pęcherze świadczą o zaistniałych tu **problemach z wilgocią**.

Zniszczenia obiektu dokonały się również na skutek procesów fizykochemicznych. Występują drobne uszkodzenia mechaniczne, o które niezwykle łatwo w przypadku znacznej destrukcji struktury drewna wynikającej z aktywności owadów.

Stan zachowania obrazów z pola w centrum i ze zwiercienia jest zły. Mocno pociemniała, spękana warstwa malarska z odkształconymi krakelurami, jest poprzecierana, z widocznymi odbitymi na licu krawędziami krosna.



PROPONOWANE POSTĘPOWANIE KONSERWATORSKIE

1. Wykonanie dokumentacji fotograficznej przed konserwacją.
2. Demontaż elementów ruchomych.
3. Rozpoznanie budowy technologicznej w oparciu o badania – do konsultacji z WUOZ.
4. Wstępne oczyszczenie drewna z zabrudzeń powierzchniowych, przeprowadzenie dezynsekcji i dezynfekcji drewna.
5. Impregnacja drewna roztworem żywicy akrylowej Paraloid B-72.
6. Usunięcie przemałowań olejnych w obrębie struktury i odsłonięcie pierwotnej warstwy malarskiej.
7. Usunięcie lakieru bezbarwnego i wtórnych przezińceń.

**WOJEWÓDZKI URZĄD
OCHRONY ZABYTEKÓW**
w ZIELONEJ GÓRZE
65-063 Zielona Góra, ul. Kopernika 1
tel. 068 324 73 80, 068 324 74 11
tel./fax 068 325 37 45

8. Uzupelnienie ubytków drewna kitem na bazie żywicy epoksydowej, sklejenie pęknięć i uszkodzeń podłoża POW.
9. Rekonstrukcja brakujących elementów snycerskich.
10. Oczyszczenie polichromii rzeźb wybraną na podstawie prób mieszaniną rozpuszczalników.
11. Uzupelnienie ubytków zaprawy na elementach snycerki, rzeźbach i strukturze zaprawą kredowo-klejową.
12. Uzupelnienie ubytków polichromii figur i scalenie punktowaniem naśladowczym oraz zabezpieczenie werniksem.
13. Oczyszczenie lica i odwrocia obrazów
14. Usunięcie werniksu, retuszy, starych kitów z obrazów: na podstawie prób i badań.
15. Prostowanie obrazów płóciennych, wykonanie reperacji lokalnych; ostatecznie dublaż.
16. Uzupelnienie ubytków warstwy malarskiej.
17. Scalenie kolorystyczne uzupelnień warstwy malarskiej.
18. Uzupelnienie ubytków gruntu w partiach złocen na snycerce i rzeźbach zaprawą kredowo-klejową.
19. Uzupelnienie i rekonstrukcja złocen w technice pulmentowej z zastosowaniem złota w płatkach.
20. Scalenie kolorystyczne uzupelnień i rekonstrukcja polichromii struktury ołtarza.
21. Opracowanie formy mensy (przez analogie), która nawiąże stylistyką i kształtem do zachowanych w oryginale, sarkofagowych mens sąsiednich ołtarzy bocznych (np. ołtarza Opatrzności Bożej).
22. Po zaakceptowaniu projektu w UOZ, wykonanie mensy z drewna według formy i ustawienie jej na zaizolowanym podłożu.
23. Położenie polichromii mensy, scalającej się ze strukturą ołtarza.
24. Montaż wszystkich części obiektu z wymianą blatu mensy na drewniany.
25. Wykonanie dokumentacji konserwatorskiej powykonawczej.

VII. AMBONA



Ambona usytuowana jest przy filarze międzynawowym, z prawej strony ołtarza głównego. Ambona jest nadwieszona z koszem o rzucie kolistym i płaskim baldachimem, bez zaplecka. Kosz do scondacn ukrvrcvn w tilarze. Jest drewniana, policnromowana i złocona. Korpus bogato zdobiony, podzielony został na płyciny wypełnione pełnopostaciowymi figurami czterech Ewangelistów z ich atrybutami, które pomalowano w całości na biało, z akcentami złocień, naśladując szypoleń. Iaka technika wtornego przemałowania dotyczy też grówek aniołków rozmieszczonych pomiędzy postaciami. Płyciny z rzeźbami oddzielają od siebie pasy złoczonej snycerki z motywami roślinnymi. Pas złoczonego ornamentu oddziela też korpus od czaszy zamykającej kosz ambony od wotu, marmoryzowanej w kolorach brązów z zieleniami, ze złoceniami roślinnych motywów snycerskich i ozdobnej, podwieszanej szyszki.

Śaidachim na rzucie nieregularnego wieioboku, obwiedziony łamanym gzymsem. Na podbiciu rzeźba gołębicy. Na górnym gzymisie ustawiono figury, wszystkie malowane na biało, przedstawiające czterech doktorów Kościoła: Augustyna, Ambrożego, Grzegorza i Hieronima. W części środkowej, nieco wyżej kula ziemiska i personifikacja Wiary. W zwieńczeniu wysoko na spiętrzonych chmurach rzeźba błogosławiącego Boga Ojca w promienistej glorii.

STAN ZACHOWANIA I PRZYCZYNY ZNISZCZEŃ

Stan zachowania ambony jest bardzo zły na skutek postępującej degradacji o podrozu fizykochemicznym i biologicznym. **Obiekt jest silnie porażony przez owady.** Drewno jest miękkie, widoczne liczne otwory wylotowe i sypiąca się mączka drzewna. Regularne stożki mączki drzewnej świadczą, że żerowiska są aktywne! Wchodzenie na ambonę grozi zarwaniem się podłogi. Ambona prezentuje się źle przez przekształcenia plastyczne, jakim została poddana. Jest przemalowana w całości na odcienie brązów na powierzchni struktury i na biało na powierzchni figur. Biele bardzo zszarzały z czasem. Marmoryzacja położona jest nieestetycznie w grubej warstwie z widocznymi zaciekami. Widoczne są niewielkie ubytki formy. Całość powierzchni złożonych elementów snycerskich, pokryta jest szlagmetalem, który z czasem poczerniał i stracił blask.



PROPONOWANE POSTĘPOWANIE KONSERWATORSKIE

1. Wykonanie dokumentacji fotograficznej przed konserwacją.
2. Demontaż elementów ruchomych.
3. Rozpoznanie budowy technologicznej w oparciu o badania – do konsultacji z WUOZ.
4. Wzmocnienie konstrukcyjne kosza z wymianą desek podłogi.
5. Wstępne oczyszczenie drewna z zabrudzeń powierzchniowych, przeprowadzenie dezynsekcji i dezynfekcji drewna.
6. Wzmocnienie konstrukcji kosza, z wymianą desek podłogi.
7. Impregnacja drewna roztworem żywicy akrylowej Paraloid B-72.
8. Usunięcie przemalowań olejnych w obrębie struktury i odsłonięcie pierwotnej warstwy malarskiej.
9. Usunięcie lakieru bezbarwnego i wtórnych przeźłoceń.
10. Uzupełnienie ubytków drewna kitem na bazie żywicy epoksydowej, sklejenie spękań i uszkodzeń podłoża POW.
11. Rekonstrukcja brakujących elementów snycerskich.
12. Oczyszczenie polichromii rzeźb wybraną na podstawie prób mieszaniną rozpuszczalników.
13. Uzupełnienie ubytków zapraw na elementach snycerki, rzeźbach i strukturze zaprawą kredowo-klejową.
14. Uzupełnienie ubytków polichromii figur i scalenie punktowaniem naśladowczym oraz zabezpieczenie werniksem.
15. Uzupełnienie ubytków gruntu w partiach złocień zaprawą kredowo-klejową.
16. Uzupełnienie i rekonstrukcja złocień w technice pulmentowej z zastosowaniem złota w płatkach.
17. Scalenie kolorystyczne uzupełnień i rekonstrukcja polichromii struktury obiektu.
18. Montaż wszystkich części ambony.
19. Wykonanie dokumentacji konserwatorskiej powykonawczej.

VIII. PROSPEKT ORGANOWY

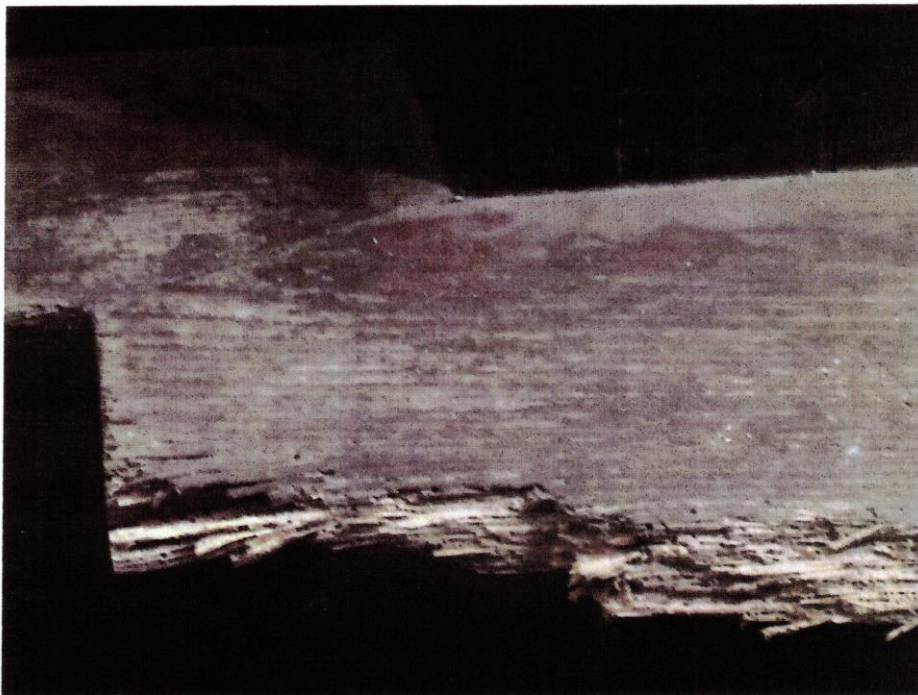


Barokowy prospekt organowy z połowy XVIII w. jest drewniany, polichromowany, ze złożonymi elementami snycerki. Trójosiowy, na wysokim podwójnym cokole. Osie zewnętrzne tworzą ryzality o wklęsło-wypukłej, nakryte dekowaniem z bogato profilowanym gzymsiem, na którym siedzą pełnoplastyczne putta grające na fletach. Część środkowa nieco niższa, zwieńczona jest płaskorzeźbionym motywem Oka Opatrzności wśród obłoków i promieni. Po obu stronach prospektu znajdują się dekoracyjne uszaki z motywem *rocaille* oraz kratki regencyjne. Prospekt bejcowany w kolorze drewna.

Balustrada chóru, wykonana z drewna, przebiega w linii wklęsło-wypukłej. Balaski są pokryte, od strony zewnętrznej, marmoryzacją w kolorze ciemnego brązu i wypełniają płyciny o jasnej, ugrowej z brązowym użyciem, marmoryzacji. Od strony wewnętrznej chóru, balustrada jest bejcowana na kolor drewna.

STAN ZACHOWANIA I PRZYCZYNY ZNISZCZEN

Stan zachowania prospektu jest bardzo zły na skutek postępującej degradacji o podłożu fizykochemicznym i biologicznym. **Obiekt jest silnie porażony przez owaady!** Drewno jest miękkie, widoczne liczne otwory wylotowe i sypiąca się mączka drzewna. Regularne stożki mączki drzewnej świadczą, że żerowiska są aktywne! Podłoga chóru jest miejscami aż miękka. Widoczne są uszkodzenia mechaniczne, na jakie łatwo narażona jest tak silnie zdegradowana struktura drewna. Prospekt prezentuje się źle przez przekształcenia plastyczne, jakim został poddany. Jest przemalowany w całości na odcień ciemnobrązowy lakierobejcą i na powierzchni figur na biało. Biele bardzo zszarzały z czasem, są położone nieestetycznie w grubej warstwie z widocznymi zaciekami. Powierzchnie złożonych elementów snycerskich, pokryto szlagmetalem, który z czasem poczerniał i stracił blask.



PROPONOWANE POSTĘPOWANIE KONSERWATORSKIE

1. Wykonanie dokumentacji fotograficznej przed konserwacją.
2. Demontaż elementów ruchomych.
3. Rozpoznanie budowy technologicznej w oparciu o badania – do konsultacji z WUOZ.
4. Wzmocnienie konstrukcyjne, polegające na wymianie desek podłogi.
5. Wstępne oczyszczenie drewna z zabrudzeń powierzchniowych, przeprowadzenie dezynsekcji i dezynfekcji drewna.
6. Impregnacja drewna roztworem żywicy akrylowej Paraloid B-72.
7. Usunięcie przemałowań olejnych z balustrady i odświeżenie pierwotnej warstwy malarskiej.
8. Usunięcie lakieru bezbarwnego i wtórnych przeźroczliwych.
9. Uzupełnienie ubytków drewna kitem na bazie żywicy epoksydowej, sklejenie spękań i uszkodzeń podłoża POW.
10. Rekonstrukcja brakujących elementów snycerskich.
11. Oczyszczenie polichromii rzeźb wybraną na podstawie prób mieszaniną rozpuszczalników.
12. Uzupełnienie ubytków zaprawy na elementach snycerki, rzeźbach i strukturze zaprawą klejowo-kredową.
13. Uzupełnienie ubytków polichromii figur i scalenie punktowaniem naśladowczym oraz zabezpieczenie werniksem.
14. Uzupełnienie ubytków gruntu w partiach złocień zaprawą kredowo-klejową.
15. Uzupełnienie i rekonstrukcja złocień w technice pulmentowej z zastosowaniem złota w płatkach.
16. Scalenie kolorystyczne uzupełnień i rekonstrukcja oryginalnej marmoryzacji.
17. Montaż wszystkich części prospektu.
18. Wykonanie dokumentacji konserwatorskiej powykonawczej.

IX. OBRAZ „PANORAMA WSCHOWY” – OLEJ NA PŁÓTNIE



PROPONOWANE POSTĘPOWANIE KONSERWATORSKIE

1. Wykonanie dokumentacji fotograficznej przed konserwacją.
2. Demontaż obrazu ze ściany i transport do pracowni.
3. Rozpoznanie budowy technologicznej w oparciu o badania – do konsultacji z WUOZ.
4. Wstępne oczyszczenie odwrocia z zabrudzeń powierzchniowych.
5. Oczyszczenie lica obrazu z zabrudzeń powierzchniowych.
6. Usunięcie werniksu, retuszy, starych kitów z obrazu: na podstawie prób i badań.
7. Prostowanie płótna, wykonanie reperacji lokalnych; ostatecznie dublaż.
8. Uzupełnienie ubytków warstwy malarskiej.
9. Scalenie kolorystyczne uzupełnień warstwy malarskiej - punktowanie.
10. Zawerniksowanie obrazu półmatowym werniksem damarowym.
11. Renowacja drewnianej ramy do obrazu.
12. Montaż.
13. Wykonanie dokumentacji konserwatorskiej powykonawczej.

**WOJEWÓDZKI URZĄD
OCHRONY ZABYTEKÓW**
w ZIELONEJ GÓRZE
65-063 Zielona Góra, ul. Kopernika 1
tel. 068 324 73 90, 068 324 74 11
tel./fax 068 325 37 45

X. KONFESJONAŁY I ŁAWKI



PROPONOWANE POSTĘPOWANIE KONSERWATORSKIE

1. Wykonanie dokumentacji fotograficznej przed konserwacją.
2. Rozpoznanie budowy technologicznej w oparciu o badania – do konsultacji z WUOZ.
3. Wstępne oczyszczenie drewna z zabrudzeń powierzchniowych, przeprowadzenie dezynsekcji i dezynfekcji drewna.
4. Impregnacja drewna roztworem żywicy akrylowej Paraloid B-72.
5. Usunięcie przemalowań olejnych i odsłonięcie pierwotnej warstwy malarskiej.
6. Uzupełnienie ubytków drewna kitem na bazie żywicy epoksydowej, sklejenie pęknięć i uszkodzeń podłoża POW.
7. Rekonstrukcja brakujących elementów snycerskich.
8. Scalenie kolorystyczne warstwy malarskiej pierwotnej.
9. Położenie werniksu zabezpieczającego.
10. Wykonanie dokumentacji konserwatorskiej powykonawczej.

**WOJEWÓDZKI URZĄD
OCHRONY ZABYTEKÓW**
w ZIELONEJ GÓRZE
65-063 Zielona Góra, ul. Kopernika 1
tel. 068 324 73 90, 068 324 74 11
tel./fax 068 325 37 45

