

Wschowa, dnia 29 kwietnia 2024 roku

BN.6220.1.1.2024

## **D E C Y Z J A**

### **o środowiskowych uwarunkowaniach**

Na podstawie art. 104, art. 107 ustawy z dnia 14 czerwca 1960 r. Kodeks postępowania administracyjnego (t.j. Dz. U. z 2024 poz. 572 ze zm.) art. 71 ust. 1 i 2 pkt. 2, art. 75 ust. 1 pkt 4, art. 84, art. 85 ustawy z dnia 3 października 2008 r. o udostępnianiu informacji o środowisku i jego ochronie, udziale społeczeństwa w ochronie środowiska oraz ocenach oddziaływania na środowisko (t.j. Dz. U. z 2023 poz. 1094 ze zm.), zwanej dalej ustawą ooś, § 3 pkt 54 lit. b rozporządzenia Rady Ministrów z dnia 10 września 2019 r. w sprawie przedsięwzięć mogących znacząco oddziaływać na środowisko (Dz. U. z 2019 r. poz. 1839), po rozpatrzeniu wniosku z dnia 07 lutego 2024 r. (data wpływu do tut. Urzędu 09 lutego 2024 r.), firmy PCWO ENERGY PROJEKT Sp. z o.o., o wydanie decyzji o środowiskowych uwarunkowaniach dla przedsięwzięcia pn. „Budowa farmy fotowoltaicznej zlokalizowanej na części dz. nr 163, 164/1, 164/3 w obrębie Tylewice, gmina Wschowa”, działając w oparciu o następujące dokumenty:

1. kartę informacyjną przedsięwzięcia,
2. opinię Państwowego Powiatowego Inspektora Sanitarnego w Nowej Soli z 12 marca 2024 r. (wpływ do tut. Urzędu: 13.03.2024 r.), znak: NZ.9022.4.11.2024,
3. opinię Regionalnego Dyrektora Ochrony Środowiska w Gorzowie Wielkopolskim z 15 marca 2024 r., znak: WZŚ.4220.145.2024.DB,
4. opinię Dyrektora Zarządu Zlewni w Zielonej Górze Państwowego Gospodarstwa Wodnego Wody Polskie z 18 marca 2024 r. (wpływ do tut. Urzędu: 21.03.2024 r.), znak VG.ZZŚ.4901.47.2024.PW.

## **O R Z E K A M**

- I. Stwierdzić brak potrzeby przeprowadzenia oceny oddziaływania na środowisko dla przedsięwzięcia pn. „Budowa farmy fotowoltaicznej zlokalizowanej na części dz. nr 163, 164/1, 164/3 w obrębie Tylewice, gmina Wschowa”.
- II. Określam następujące warunki realizacji inwestycji:

1. Przedsięwzięcie wyposażać w wystarczającą ilość sorbentów do neutralizowania ewentualnie powstających wycieków substancji ropopochodnych.
2. Do prac stosować sprzęt w pełni sprawny oraz spełniający wymogi dopuszczające go do użytku. Rodzaj i stan techniczny wykorzystywanego sprzętu musi zapewnić ochronę gruntu, wód powierzchniowych i podziemnych przed zanieczyszczeniami.
3. W celu ochrony wód i uniknięcia sytuacji awaryjnych należy prowadzić kontrolę techniczną układów paliwowych używanych maszyn, a w przypadku awarii i wycieku oleju lub paliwa zebrać zanieczyszczone masy ziemne i je zneutralizować.
4. Wszelkie awaryjne naprawy sprzętu oraz tankowanie prowadzić w przeznaczonych do tego celu miejscach na terenie utwardzonym, z zabezpieczeniem środowiska gruntowo-wodnego przed ewentualnymi zanieczyszczeniami, np. poprzez zastosowanie geomembrany lub maty sorpcyjnej.
5. Zlokalizować bazę materiałowo-sprzętową w specjalnie wyznaczonym do tego miejscu, na szczelnej i utwardzonej nawierzchni w odległości co najmniej kilkudziesięciu metrów od rowów sąsiadujących z terenem inwestycji.
6. Należy ograniczyć do niezbędnego minimum szerokość i głębokość wykopów, a prace na etapie otwartych wykopów skrócić do niezbędnego minimum. W trakcie prac budowlanych chronić otwarte wykopy przed ich zalaniem wodami opadowymi lub roztopowymi oraz przed możliwością przedostania się do nich zanieczyszczeń, a szczególnie substancji ropopochodnych.
7. Komory transformatorowe należy wyposażać w szczelną misę olejową o pojemności pozwalającej przejąć 100% oleju zawartego w transformatorze.
8. Należy zachować szczególną ostrożność aby nie uszkodzić sieci drenarskiej znajdującej się na terenie planowanej inwestycji. W przypadku uszkodzenia urządzeń drenarskich Inwestor zobligowany jest do pokrycia lub naprawy zaistniałych szkód. W miejscu wbijania słupów

- sprawdzić czy nie ma sączków drenarskich (metodą odkrywkową lub inną). W przypadku natrafienia na sączki drenarskie wykonać obejście.
9. Na etapie eksploatacji farmy fotowoltaicznej nie używać nawozów sztucznych i chemicznych środków ochrony roślin.
  10. W przypadku konieczności mycia paneli przy użyciu środków czyszczących – należy używać wyłącznie środków biodegradowalnych.
  11. Plac budowy i likwidacji inwestycji wyposażyć w szczelne przenośne sanitariaty, których zawartość będzie systematycznie opróżniana przez wyspecjalizowane podmioty.
  12. Wody opadowe lub roztopowe z terenu planowanej inwestycji odprowadzić w sposób niezorganizowany do gruntu w granicach działek inwestycyjnych, bez powodowania szkody dla terenów sąsiednich.
  13. Na wszystkich etapach przedsięwzięcia zapewnić właściwe gospodarowanie odpadami, także niebezpiecznymi, w tym minimalizować ich ilość, gromadzić selektywnie w wydzielonych i przystosowanych miejscach, w warunkach zabezpieczających przed przedostawaniem się do środowiska gruntowo-wodnego substancji szkodliwych oraz zapewnić ich regularny odbiór przez uprawnione podmioty.
- III. Charakterystyka przedsięwzięcia stanowi załącznik do niniejszej decyzji.

### **U Z A S A D N I E N I E**

Wnioskiem z dnia 07 lutego 2024 r. (data wpływu do tut. Urzędu 09 lutego 2024 r.) firma PCWO ENERGY PROJEKT Sp. z o.o. zwróciła się o wydanie decyzji o środowiskowych uwarunkowaniach dla przedsięwzięcia pn. „Budowa farmy fotowoltaicznej zlokalizowanej na części dz. nr 163, 164/1, 164/3 w obrębie Tylewice, gmina Wschowa”. Zgodnie z § 3 ust. 1 pkt 54 lit. b rozporządzenia Rady Ministrów z dnia 10 września 2019 r. w sprawie przedsięwzięć mogących znacząco oddziaływać na środowisko (Dz. U. z 2019 r. poz. 1839) inwestycję objętą wnioskiem należy zaliczyć do przedsięwzięć mogących potencjalnie znacząco oddziaływać na środowisko, dla których sporządzenie raportu o oddziaływaniu na środowisko może być wymagane – w myśl art. 59 ust. 1 pkt 2 ustawy ooŚ.

Obwieszczeniem z dnia 23 lutego 2024 r. znak: BN.6220.1.1.2024 zawiadomiono strony postępowania o wszczęciu postępowania w przedmiotowej sprawie.

Ponieważ w powyższej sprawie liczba stron w postępowaniu przekracza 10, zgodnie z art. 49 ustawy Kodeks postępowania administracyjnego i art. 74 ust. 3 ustawy o oś o wszelkich czynnościach w przedmiotowej sprawie strony inne niż podmiot planujący realizację przedsięwzięcia powiadamiane były za pomocą obwieszczeń zamieszczanych na stronie Biuletynu Informacji Publicznej Urzędu Miasta i Gminy Wschowa, na tablicy ogłoszeń w Urzędzie Miasta i Gminy Wschowa oraz obwieszczeń ogłaszanych w sposób zwyczajowo przyjęty w miejscowości Tylewice.

Jednocześnie, celem zwiększenia skuteczności informacyjnej stron postępowania, zawiadomieniem z dnia 23 lutego 2024 r. znak: BN.6220.1.1.2024, poinformowano o wszczętym postępowaniu w sprawie oraz o tym, iż organ we wszystkich kolejnych czynnościach w przedmiotowej sprawie będzie informował strony obwieszczeniem.

Ponadto, na podstawie art. 64 ust. 1 pkt. 1, 2 i 4 ustawy o oś pismami z dnia 23 lutego 2024 r. znak: BN.6220.1.1.2024, Burmistrz Miasta i Gminy Wschowa zwrócił się z prośbą do Regionalnego Dyrektora Ochrony Środowiska w Gorzowie Wlkp., Państwowego Powiatowego Inspektora Sanitarnego w Nowej Soli oraz Dyrektora Zarządu Zlewni w Zielonej Górze Państwowego Gospodarstwa Wodnego Wody Polskie o opinię dotyczącą ustalenia obowiązku przeprowadzenia oceny oddziaływania planowanego przedsięwzięcia na środowisko, a co za tym idzie sporządzenia raportu o oddziaływaniu przedsięwzięcia na środowisko.

Państwowy Powiatowy Inspektor Sanitarny w Nowej Soli w opinii z dnia 12 marca 2024 r. (data wpływu do tut. Urzędu 13 marca 2024 r.) znak: NZ.9022.4.11.2024 wyraził stanowisko, że dla planowanego przedsięwzięcia nie zachodzi potrzeba przeprowadzenia oceny oddziaływania na środowisko. Regionalny Dyrektor Ochrony Środowiska w Gorzowie Wielkopolskim opinią z dnia 15 marca 2024 r. znak: WZŚ.4220.145.2024.DB, wyraził stanowisko, że dla planowanego przedsięwzięcia nie zachodzi konieczność przeprowadzenia oceny oddziaływania na środowisko. Dyrektor Zarządu Zlewni w Zielonej Górze

Państwowego Gospodarstwa Wodnego Wody Polskie opinią z dnia 18 marca 2024 r. (data wpływu do tut. Urzędu 21 marca 2024 r.) znak: VG.ZZŚ.4901.47.2024.PW wyraził opinię, że dla przedmiotowego przedsięwzięcia nie istnieje konieczność przeprowadzenia oceny oddziaływania na środowisko oraz wskazał na konieczność określenia w decyzji o środowiskowych uwarunkowaniach wymienionych w opinii wymagań.

Obwieszczeniem z dnia 27 marca 2024 r. znak: BN.6220.1.1.2024 organ na podstawie art. 9 i 10 § 1 ustawy z dnia 14 czerwca 1960 r. Kodeks postępowania administracyjnego zawiadomił strony o zgromadzeniu całego materiału w sprawie, z którym można było zapoznać się w terminie do 11 kwietnia 2024 r. włącznie. W określonym terminie żadna ze stron postępowania nie zapoznała się ze zgromadzonym materiałem oraz nie wpłynęły żadne uwagi i wnioski.

Z analizy materiału dowodowego jednoznacznie wynika, że ze względu na rodzaj i skalę inwestycji, na etapie użytkowania, normy emisji hałasu i emisji zanieczyszczeń do powietrza nie zostaną przekroczone oraz, że nie będzie dochodziło do zanieczyszczenia gruntów lub wód ściekami, z uwagi na fakt, iż inwestycja nie będzie związana z emisją hałasu, zanieczyszczeń do powietrza czy powstawaniem ścieków.

Zgodnie z art. 84 ustawy ooś „w przypadku gdy nie została przeprowadzona ocena oddziaływania na środowisko w decyzji o środowiskowych uwarunkowaniach organ stwierdza brak potrzeby przeprowadzenia oceny oddziaływania przedsięwzięcia na środowisko”. Przy czym ustawa obliguje organ (art. 64) do wcześniejszego zasięgnięcia opinii Regionalnego Dyrektora Ochrony Środowiska, Państwowego Powiatowego Inspektora Sanitarnego oraz Państwowego Gospodarstwa Wodnego Wody Polskie tj. Dyrektora Zarządu Zlewni. Organ prowadzący postępowanie jest zobligowany do ustalenia, czy w sprawie zachodzi konieczność przeprowadzenia oceny oddziaływania przedsięwzięcia na środowisko przy uwzględnieniu stanowisk organów opiniujących. W uzasadnieniu swojego stanowiska, w przypadku gdy nie została przeprowadzona ocena oddziaływania na środowisko, organ uwzględnia w decyzji informacje o których mowa w art. 63 ust. 1 ustawy ooś.

Uwzględniając uwarunkowania wynikające z art. 63 ust. 1 ustawy ooś, w odniesieniu do wnioskowanego przedsięwzięcia ustalono i zważono co następuje, biorąc pod uwagę:

**1. Rodzaj i charakterystykę przedsięwzięcia z uwzględnieniem:**

**a) skali przedsięwzięcia i wielkości zajmowanego terenu oraz ich wzajemnych proporcji, a także istotnych rozwiązań charakteryzujących przedsięwzięcie:**

Planowane przedsięwzięcie polegać będzie na budowie farmy fotowoltaicznej o mocy do 9 MW wraz z infrastrukturą towarzyszącą na terenie działek o nr ewid. 163, 164/1, 164/3 obręb Tylewice, gmina Wschowa. Całkowita powierzchnia dz. 163, 164/1, 164/3 wynosi 4,09 ha. Zabudowa systemami fotowoltaicznymi o powierzchni wyznaczonej po obrysie zewnętrznych skrajnych modułów paneli wyniesie do 3,68 ha. Teren inwestycji stanowią gleby orne o niskich klasach bonitacyjnych (RV, RIVb) i nie jest objęty zapisami miejscowego planu zagospodarowania przestrzennego. Na etapie budowy instalacji nie planuje się wycinki drzew ani krzewów. Bezpośrednie sąsiedztwo inwestycji stanowią tereny rolne oraz drogi. Najbliższa zabudowa mieszkalna położona jest w odległości ok.50 m, w kierunku północnym. Teren działek przeznaczonych pod inwestycję dotychczas był użytkowany jako teren upraw rolniczych, obecnie jest niezagospodarowany. Na omawianych działkach nie funkcjonują ani nie są realizowane inne przedsięwzięcia, których oddziaływanie mogłoby kumulować się z oddziaływaniem omawianej inwestycji.

W ramach farmy planuje się wykonać, m.in.:

- panele fotowoltaicznej o łącznej mocy do 9 MWp (w ilości do 22500 szt.) montowane na stalowych ocynkowanych konstrukcjach (tzw. stołach fotowoltaicznych) wbijanych lub wciskanych w grunt,
- stacje transformatorowe w ilości do 9 sztuk, a każda z nich wyposażona w transformator, rozdzielnicę potrzeb własnych, układ kontroli zdalnej przez operatora sieci dystrybucyjnej, monitoring i wentylację,
  - inwertery DC/AC w ilości do 180 sztuk zainstalowane w systemie rozproszonym bądź systemie centralnym (w prefabrykowanych stacjach kontenerowych),
- pośrednie rozdzielnice napięcia,

- układy pomiarowo-zabezpieczające,
- trasy oraz linie kablowe,
- ogrodzenie z siatki z przestrzenią ok. 20 cm od poziomu terenu do dolnej krawędzi ogrodzenia, bez podmurówki,
- opcjonalnie magazyny energii,
- inne niezbędne elementy związane z budową i eksploatacją elektrowni.

Dopuszcza się zainstalowanie magazynów energii w postaci akumulatorów litowo-jonowych. Kontener magazynu nie będzie trwale związany z gruntem. Umieszcza się go na bloczkach betonowych. Każde ogniwo umieszczone jest w szczelnej metalowej obudowie, która umieszczana jest w stanowiącej dodatkowe zabezpieczenie kasecie akumulatorowej. Projektuje się zastosowanie prefabrykowanych stacji kontenerowych z zastosowaniem transformatorów napięcia nN-Sn. Łączna moc stacji, które będą obsługiwać projektowaną instalację fotowoltaiczną będzie miała moc do 9 MWp. Kontenery będą wyposażone w osprzęt niezbędny do pracy całego obiektu tj. transformator, rozdzielnicę potrzeb własnych, układ kontroli zdalnej przez operatora sieci dystrybucyjnej, monitoringu i wentylacji. Dla transformatorów olejowych planuje się zamontowanie szczelnej misy/tacy na olej, która pomieści co najmniej 105% oleju jaki będzie zawierał transformator.

**b) powiązań z innymi przedsięwzięciami, w szczególności kumulowania się oddziaływań przedsięwzięć realizowanych i zrealizowanych, dla których została wydana decyzja o środowiskowych uwarunkowaniach, znajdujących się na terenie, na którym planuje się realizację przedsięwzięcia oraz w obszarze oddziaływania przedsięwzięcia lub których oddziaływania mieszczą się w obszarze oddziaływania planowanego przedsięwzięcia w zakresie, w jakim ich oddziaływania mogą prowadzić do skumulowania oddziaływań z planowanym przedsięwzięciem:**

Planowana inwestycja nie będzie w sposób kumulowany oddziaływać na środowisko z innymi tego typu przedsięwzięciami.

Odnosząc się do oddziaływania o charakterze skumulowanym, fotowoltaika jest rozwiązaniem bezinwazyjnym, w związku z czym ze względu na charakter inwestycji oraz krajobraz, nie wystąpią oddziaływania skumulowane,

pośrednie, długookresowe lub nieodwracalne. Przedmiotowe przedsięwzięcie związane jest z wykorzystaniem energii słonecznej, ale nie wiąże się z wystąpieniem poważnej awarii przemysłowej. Brak jest także podstaw do stwierdzenia ryzyka poważnej awarii lub katastrofy naturalnej i budowlanej. Ewentualne oddziaływania, choć mogą być długotrwałe, to będą miały zasięg lokalny i mało znaczący bez ryzyka transgranicznych oddziaływań.

**c) różnorodności biologicznej, wykorzystania zasobów naturalnych, w tym gleby, wody i powierzchni ziemi:**

Planowane przedsięwzięcie nie jest zlokalizowane na obszarach wodno-błotnych, innych obszarach o płytkim zaleganiu wód podziemnych, w tym siedlisk lęgowych oraz ujść rzek, na obszarach przylegających do jezior, obszarach wybrzeży i w środowisku morskim, obszarach górskich lub leśnych, obszarach na których standardy jakości środowiska zostały przekroczone lub istnieje prawdopodobieństwo ich przekroczenia, obszarach o krajobrazie mającym znaczenie historyczne, kulturowe lub archeologiczne, obszarach o znacznej gęstości zaludnienia, obszarach przylegających do jezior, uzdrowskich i obszarach ochrony uzdrowskiej.

Teren inwestycji znajduje się poza obszarami szczególnego zagrożenia powodzią.

Przedsięwzięcie nie jest również zlokalizowane w granicach obszarów objętych ochroną, na podstawie ustawy z dnia 16 kwietnia 2004 r. o ochronie przyrody (t.j. Dz.U. z 2023 r., poz. 1336 ze zm.), wymagających specjalnej ochrony ze względu na występowanie gatunków roślin, grzybów i zwierząt lub ich siedlisk oraz siedlisk przyrodniczych objętych ochroną, w tym obszarach sieci Natura 2000, i nie będzie oddziaływać na gatunki i siedliska tam chronione oraz nie spowoduje fragmentacji obszarów. Najbliższym obszarem Natura 2000 jest Pojezierze Sławskie PLB320011 zlokalizowane w odległości ok. 5 km na północ od terenu inwestycji. Ponadto, w odległości ok. 2,5 km na zachód od inwestycji znajdują się granice obszaru chronionego krajobrazu „Pojezierze Sławsko-Przemęckie”. Inwestycja położona jest poza granicami korytarzy ekologicznych. Realizacja przedmiotowego przedsięwzięcia nie będzie jednak wiązać się z zagrożeniem dla ciągłości ww. korytarza i nie będzie wpływać negatywnie na jego cele ochrony.



#### **d) emisji i występowania innych uciążliwości:**

Etap realizacji nie będzie związany ze znaczącymi oddziaływaniami. Panele będą montowane na stelażach wbijanych w ziemię. Ponadto, w ziemi przebiegać będą kable elektryczne. W głównej mierze oddziaływanie będzie związane z emisją hałasu oraz zanieczyszczeń do powietrza pochodzących z urządzeń i pojazdów wykorzystywanych w trakcie montażu. Odpady będą magazynowane w wyznaczonym miejscu i przekazywane do dalszego zagospodarowania, zgodnie z obowiązującymi przepisami. Oddziaływania na tym etapie będą miały charakter krótkookresowy i lokalny oraz ustaną po zakończeniu prac. Na etapie budowy instalacji nie planuje się wycinki drzew ani krzewów.

Etap użytkowania nie będzie wiązał się z oddziaływaniami mogącymi mieć charakter znaczący. Występować będzie niezorganizowana emisja do powietrza związana z ruchem pojazdów po terenie inwestycji (prace serwisowe i mycie paneli). Głównymi źródłami emisji hałasu będą: stacje transformatorowe w ilości do 9 sztuk oraz inwertery w ilości do 180 sztuk. Typowy poziom hałasu dla trybu pracy inwertera wyniesie 58 dB w odległości 1m od urządzenia. W przypadku stacji transformatorowej obudowanej w kontenerze, wartość hałasu w odległości 1 m od obiektu wyniesie maksymalnie 60 dB. Biorąc pod uwagę powyższe oraz rodzaj i skalę przedsięwzięcia ocenia się, że dotrzymane zostaną dopuszczalne poziomy hałasu na terenach podlegających ochronie akustycznej. Ze względu na usytuowanie transformatorów w kontenerach oraz kabli energetycznych w ziemi brak będzie znaczącego oddziaływania w zakresie pola elektromagnetycznego.

Funkcjonowanie elektrowni nie wymaga poboru wody i nie wiąże się z powstawaniem ścieków. Panele będą myte (maksymalnie 3 razy do roku) za pomocą czystej wody dowożonej na teren przedsięwzięcia. Wody opadowe i roztopowe będą oprowadzane powierzchniowo na teren działki.

Działalność elektrowni może być źródłem niewielkich ilości odpadów, które będą powstawać podczas prac konserwacyjnych urządzeń technicznych. Odpady te będą zagospodarowywane przez podmiot wykonujący te prace.

#### **e) ocenionego w oparciu o wiedzę naukową ryzyka wystąpienia poważnych awarii lub katastrof naturalnych i budowlanych, przy**

**uwzględnieniu używanych substancji i stosowanych technologii, w tym ryzyka związanego ze zmianą klimatu:**

Elektrownia związana jest z wykorzystaniem zasobów naturalnych – energii słonecznej. Przedsięwzięcie, zarówno w fazie realizacji, jak i eksploatacji nie będzie wpływało na zmiany klimatu w rejonie inwestycji. Inwestycja nie wpłynie na różnorodność biologiczną na tym obszarze, a także nie będzie stanowiło bariery dla migracji zwierząt. Z uwagi na nieznaczną wysokość inwestycji (do 5 m) ocenia się, że planowane przedsięwzięcie nie będzie miało istotnego wpływu na wartości krajobrazowe.

Planowana instalacja nie wiąże się z możliwością wystąpienia poważnej awarii przemysłowej. Wyklucza się także możliwość wystąpienia katastrofy naturalnej czy budowlanej. Ze względu na lokalizację oraz zakres przedsięwzięcia nie zachodzi również ryzyko transgranicznego oddziaływania na środowisko.

**f) przewidywanych ilości i rodzaju wytwarzanych odpadów oraz ich wpływu na środowisko, w przypadkach gdy planuje się ich powstawanie:**

Odpady powstałe podczas realizacji inwestycji będą gromadzone selektywnie w wyznaczonym miejscu w szczelnych pojemnikach i kontenerach na terenie zaplecza budowy i ich systematyczne przekazywanie firmie posiadającej stosowne pozwolenia. Wszystkie odpady zostaną odpowiednio zabezpieczone przed wpływem czynników atmosferycznych – zastosowane pojemniki i kontenery będą zamykane i szczelne, a także zabezpieczone przed dostępem zwierząt i osób postronnych. Wszystkie rodzaje odpadów powstających na etapie użytkowania przedsięwzięcia zostaną przekazywane bezpośrednio uprawnionym podmiotom prowadzącym działalność w zakresie gospodarowania odpadami. Przyjmuje się, że odpady powstałe podczas likwidacji instalacji zostaną zagospodarowane zgodnie z wówczas obowiązującymi przepisami w tym zakresie.

Tankowanie i naprawa pojazdów odbywać się będzie poza terenem inwestycji, w specjalnie do tego przeznaczonych miejscach. Dopuszcza się możliwość tankowania sprzętu budowlanego na terenie budowy przy wykorzystaniu mat absorbujących i zachowaniu należytej ostrożności. Plac budowy będzie wyposażony w sorbenty.

Na terenie inwestycji nie planuje się poboru wód podziemnych i powierzchniowych. Podczas realizacji oraz likwidacji inwestycji zużycie wody wynikać będzie bezpośrednio z obecności na placu budowy osób fizycznych. Okresowe mycie paneli fotowoltaicznych odbywać się będzie za pomocą czystej wody pod ciśnieniem bez zastosowania jakichkolwiek substancji czyszczących, w tym detergentów. Woda do mycia paneli zostanie doprowadzona na teren inwestycji np. w specjalnie do tego przeznaczonych beczkowozach. Ścieki bytowe powstające podczas realizacji i likwidacji inwestycji gromadzone będą w szczelnym sanitariacie typu TOI-TOI, usytuowanym na utwardzonym terenie w obrębie zaplecza budowy, którego zawartość będzie regularnie przekazywana wyspecjalizowanej firmie posiadającej stosowne pozwolenia. Wody opadowe i roztopowe będą spływać po powierzchni stacji kontenerowej oraz paneli fotowoltaicznych. Wody będą wsiąkać do gruntu w ich bezpośrednim sąsiedztwie. Wody opadowe nie będą miały kontaktu z substancjami niebezpiecznymi, ponieważ do budowy instalacji zostaną użyte materiały niewchodzące z nią w reakcję. Woda opadowa, która będzie obmywać panele nie ulegnie dodatkowej mineralizacji czy też wzbogaceniu o związki metali oraz soli.

**g) zagrożenia dla zdrowia ludzi, w tym wynikającego z emisji:**

Etap realizacji nie będzie związany ze znaczącymi oddziaływaniami. Panele będą montowane na stelażach wbijanych w ziemię. Ponadto, w ziemi przebiegać będą kable elektryczne. W głównej mierze oddziaływanie będzie związane z emisją hałasu oraz zanieczyszczeń do powietrza pochodzących z urządzeń i pojazdów wykorzystywanych w trakcie montażu.

Etap użytkowania nie będzie wiązał się z oddziaływaniami mogącymi mieć charakter znaczący. Występować będzie niezorganizowana emisja do powietrza związana z ruchem pojazdów po terenie inwestycji (prace serwisowe i mycie paneli).

Głównymi źródłami emisji hałasu będą: stacje transformatorowe w ilości do 9 sztuk oraz inwertery w ilości do 180 sztuk. Typowy poziom hałasu dla trybu pracy inwertera wyniesie 58 dB w odległości 1 m od urządzenia. W przypadku stacji transformatorowej obudowanej w kontenerze, wartość hałasu w odległości 1 m od obiektu wyniesie maksymalnie 60 dB. Biorąc pod uwagę

powyższe oraz rodzaj i skalę przedsięwzięcia ocenia się, że dotrzymane zostaną dopuszczalne poziomy hałasu na terenach podlegających ochronie akustycznej.

Ze względu na usytuowanie transformatorów w kontenerach oraz kabli energetycznych w ziemi brak będzie znaczącego oddziaływania w zakresie pola elektromagnetycznego.

**2. Usytuowanie przedsięwzięcia, z uwzględnieniem możliwego zagrożenia dla środowiska, w szczególności przy istniejącym i planowanym użytkowaniu terenu, zdolności samooczyszczania się środowiska i odnawiania się zasobów naturalnych, walorów przyrodniczych i krajobrazowych oraz uwarunkowań miejscowych planów zagospodarowania przestrzennego:**

Planowane przedsięwzięcie nie jest zlokalizowane na obszarach wodno-błotnych, innych obszarach o płytkim zaleganiu wód podziemnych, w tym siedlisk lęgowych oraz ujść rzek, na obszarach przylegających do jezior, obszarach wybrzeży i w środowisku morskim, obszarach górskich lub leśnych, obszarach na których standardy jakości środowiska zostały przekroczone lub istnieje prawdopodobieństwo ich przekroczenia, obszarach o krajobrazie mającym znaczenie historyczne, kulturowe lub archeologiczne, obszarach o znacznej gęstości zaludnienia, obszarach przylegających do jezior, uzdrowiskowych i obszarach ochrony uzdrowiskowej.

Przedsięwzięcie nie jest również zlokalizowane w granicach obszarów objętych ochroną, na podstawie ustawy z dnia 16 kwietnia 2004 r. o ochronie przyrody (t.j. Dz.U. z 2023 r., poz. 1336 ze zm.), wymagających specjalnej ochrony ze względu na występowanie gatunków roślin, grzybów i zwierząt lub ich siedlisk oraz siedlisk przyrodniczych objętych ochroną, w tym obszarach sieci Natura 2000, i nie będzie oddziaływać na gatunki i siedliska tam chronione oraz nie spowoduje fragmentacji obszarów. Najbliższym obszarem Natura 2000 jest Pojezierze Sławskie PLB320011 zlokalizowane w odległości ok. 5 km na północ od terenu inwestycji. Ponadto, w odległości ok. 2,5 km na zachód od inwestycji znajdują się granice obszaru chronionego krajobrazu „Pojezierze Sławsko-Przemęckie”. Inwestycja położona jest poza granicami korytarzy ekologicznych.

Realizacja przedmiotowego przedsięwzięcia nie będzie jednak wiązać się z zagrożeniem dla ciągłości ww. korytarza i nie będzie wpływać negatywnie na jego cele ochrony.

Przedsięwzięcie położone jest na terenie Głównego Zbiornika Wód Podziemnych „306-Wschowa”, ale poza wyznaczonym obszarem ochronnym, dla którego obowiązują zakazy określone w Rozporządzeniu Wojewody Lubuskiego i Wojewody Dolnośląskiego z dnia 14 września 2021 r. w sprawie ustanowienia obszaru ochronnego Głównego Zbiornika Wód Podziemnych nr 306 Zbiornik Wschowa (Dz. Urz. Woj. Lub. poz. 1981 ze zm.)

Inwestycja nie znajduje się na obszarze szczególnego zagrożenia powodzią.

Według Planu gospodarowania wodami na obszarze dorzecza Odry przyjętego Rozporządzeniem Ministra Infrastruktury z dnia 16 listopada 2022 r. w sprawie Planu gospodarowania wodami na obszarze dorzecza Odry (Dz.U. z 2023 r. poz. 335), planowana inwestycja zlokalizowana będzie na terenie Jednolitej Części Wód Podziemnych (JCWPd) nr 69, o kodzie GW600069, której stan ilościowy i chemiczny oceniono jako dobry, a osiągnięcie celów środowiskowych jako niezagrażone. Celem środowiskowym dla JCWPd jest dobry stan ilościowy i dobry stan chemiczny. Ponadto, inwestycja zlokalizowana będzie na terenie Jednolitej Części Wód Powierzchniowych (jCWP) o nazwie Młynówka Kaszczorska z jez. Wieleńskim, Białym-Miałkim, Lgińsko o kodzie RW60001815654899 to monitorowana, naturalna część wód, której stan oceniono jako zły, a osiągnięcie celów środowiskowych jako zagrożone. Celem środowiskowym dla JCWP jest: dobry stan ekologiczny, zapewnienie drożności cieku według wymagań gatunków chronionych oraz stan chemiczny: dla złagodzonych wskaźników [fluoranten(w)] poniżej stanu dobrego, dla pozostałych wskaźników - stan dobry. Rozpatrywana inwestycja nie ma wpływu na stan wód, którego utrzymanie lub poprawa jest ważnym czynnikiem dla ochrony siedlisk lub gatunków występujących na obszarach chronionych zlokalizowanych na wyżej wskazanych jednolitych częściach wód.

**3. Rodzaj, cechy i skalę możliwego oddziaływania rozważanego w odniesieniu do uwarunkowań wymienionych w pkt 1 i 2 oraz art. 62 ust. 1 pkt 1, wynikające z:**

**a) zasięgu oddziaływania – obszaru geograficznego i liczby ludności, na którą przedsięwzięcie może oddziaływać:**

Projektowane przedsięwzięcie polegać będzie na budowie farmy fotowoltaicznej o łącznej mocy do 9 MWp wraz z niezbędną infrastrukturą techniczną na działkach o nr ewid. 163, 164/1, 164/3 obręb Tylewice, gmina Wschowa, powiat wschowski, województwo lubuskie. Łączna powierzchnia terenu zajęta przez obiekty budowlane oraz pozostała powierzchnia przeznaczona do przekształcenia, w tym tymczasowego, w celu realizacji przedsięwzięcia będzie wynosić do 4,09 ha. Dopuszcza się możliwość realizacji przedsięwzięcia w formie niezależnych instalacji o dowolnych konfiguracjach mocy, ale w sumie nieprzekraczających 9 MWp. Obszar przedsięwzięcia stanowią grunty orne o niskiej klasie bonitacyjnej (RIV, RV). Bezpośrednie sąsiedztwo inwestycji stanowią tereny rolne oraz drogi. Najbliższa zabudowa mieszkalna położona jest w odległości ok. 50 m w kierunku północnym.

Planowane przedsięwzięcie nie jest zlokalizowane na obszarach wymagających specjalnej ochrony ze względu na występowanie gatunków roślin i zwierząt oraz ich siedlisk oraz siedlisk przyrodniczych objętych ochroną na podstawie Ustawy z dnia 16 kwietnia 2004 r. o ochronie przyrody (t.j. Dz. U. z 2023 r., poz. 1336 z późn. zm.).

Nie przewiduje się negatywnego oddziaływania przedsięwzięcia w zakresie emisji hałasu na tereny chronione akustycznie. Etap użytkowania instalacji nie będzie związany ze znaczącymi oddziaływaniami. Inwestycja nie będzie związana ze znaczną emisją zanieczyszczeń do powietrza. Przedsięwzięcie nie będzie źródłem emisji gazów cieplarnianych.

**b) transgranicznego charakteru oddziaływania przedsięwzięcia na poszczególne elementy przyrodnicze:**

Ze względu na rodzaj i charakter planowanego przedsięwzięcia oraz jego położenie w znacznej odległości od granic państwa, nie przewiduje się transgranicznego oddziaływania przedsięwzięcia na środowisko.

**c) charakteru, wielkości, intensywności i złożoność oddziaływania, z uwzględnieniem obciążenia istniejącej infrastruktury technicznej oraz przewidywanego momentu rozpoczęcia oddziaływania:**

Etap realizacji nie będzie związany ze znaczącymi oddziaływaniami. Panele będą montowane na stelażach wbijanych w ziemię. Ponadto, w ziemi przebiegać będą kable elektryczne. W głównej mierze oddziaływanie będzie związane z emisją hałasu oraz zanieczyszczeń do powietrza pochodzących z urządzeń i pojazdów wykorzystywanych w trakcie montażu.

Etap użytkowania nie będzie wiązał się z oddziaływaniami mogącymi mieć charakter znaczący. Występować będzie niezorganizowana emisja do powietrza związana z ruchem pojazdów po terenie inwestycji (prace serwisowe i mycie paneli).

Głównymi źródłami emisji hałasu będą: stacje transformatorowe w ilości do 9 sztuk oraz inwertery w ilości do 180 sztuk. Typowy poziom hałasu dla trybu pracy inwertera wyniesie 58 dB w odległości 1 m od urządzenia. W przypadku stacji transformatorowej obudowanej w kontenerze, wartość hałasu w odległości 1 m od obiektu wyniesie maksymalnie 60 dB. Biorąc pod uwagę powyższe oraz rodzaj i skalę przedsięwzięcia ocenia się, że dotrzymane zostaną dopuszczalne poziomy hałasu na terenach podlegających ochronie akustycznej. Ze względu na usytuowanie transformatorów w kontenerach oraz kabli energetycznych w ziemi brak będzie znaczącego oddziaływania w zakresie pola elektromagnetycznego.

#### **d) prawdopodobieństwa oddziaływania:**

Planowane przedsięwzięcie nie jest zaliczane do zakładów stwarzających zagrożenie wystąpienia poważnej awarii przemysłowej w rozumieniu art. 248 ustawy z dnia 27 kwietnia 2001 r. — Prawo ochrony środowiska (t. j. Dz. U. z 2022 r. poz. 2556), nie występuje też w wykazie obiektów, wymienionych w art. 135 ust. 1 ww. ustawy, dla których mogą być tworzone obszary ograniczonego użytkowania.

#### **e) czasu trwania, częstotliwości i odwracalności oddziaływania:**

Zakres oddziaływania planowanego zamierzenia inwestycyjnego na środowisko będzie zróżnicowany i będzie miał przede wszystkim charakter okresowy, związany z prowadzeniem prac montażowych podczas jego realizacji, a następnie prac serwisowych. Specyfika przedsięwzięcia powoduje, że najistotniejsze oddziaływanie na środowisko wystąpi na etapie inwestycyjnym. Najwyższa emisja nastąpi na etapie budowy tj. hałas związany z

wykorzystaniem urządzeń i maszyn do niezbędnych prac budowlano – montażowych, jednak stosunkowo krótki okres prac spowoduje, że oddziaływanie to nie będzie miało istotnego znaczenia dla środowiska naturalnego.

Odległość inwestycji od zabudowy i ograniczony zasięg oddziaływania emitowanego hałasu wykluczają możliwość negatywnego oddziaływania inwestycji na tereny chronione akustycznie. Emisja zanieczyszczeń do powietrza w przypadku farmy fotowoltaicznej nie będzie miała miejsca.

**f) powiązań z innymi przedsięwzięciami, w szczególności kumulowania się oddziaływań przedsięwzięć realizowanych i zrealizowanych, dla których została wydana decyzja o środowiskowych uwarunkowaniach, znajdujących się na terenie, na którym planuje się realizację przedsięwzięcia, oraz w obszarze oddziaływania przedsięwzięcia lub których oddziaływania mieszczą się w obszarze oddziaływania planowanego przedsięwzięcia**

**- w zakresie, w jakim ich oddziaływania mogą prowadzić do skumulowania oddziaływań z planowanym przedsięwzięciem:**

Na działkach nie funkcjonują ani nie są realizowane inne przedsięwzięcia, których oddziaływanie mogłoby kumulować się z oddziaływaniem przedmiotowej inwestycji.

Planowana inwestycja nie ma bezpośredniego powiązania z przedsięwzięciami o podobnym charakterze. W związku z tym nie przewiduje się wystąpienia skumulowanych oddziaływań.

Odnosząc się do oddziaływania o charakterze skumulowanym, fotowoltaika jest rozwiązaniem bezinwazyjnym, w związku z czym ze względu na charakter inwestycji oraz krajobraz, nie wystąpią oddziaływania skumulowane, pośrednie, długookresowe lub nieodwracalne. Przedmiotowe przedsięwzięcie związane jest z wykorzystaniem energii słonecznej, ale nie wiąże się z wystąpieniem poważnej awarii przemysłowej. Brak jest także podstaw do stwierdzenia ryzyka poważnej awarii lub katastrofy naturalnej i budowlanej. Ewentualne oddziaływania, choć mogą być długotrwałe, to będą miały zasięg lokalny i mało znaczący bez ryzyka transgranicznych oddziaływań.



Oddziaływanie o charakterze skumulowanym może nastąpić w przypadku równoczesnej realizacji obu inwestycji, jednak będą to oddziaływania krótkotrwałe, ograniczone do terenu inwestycji, które ustąpią po zakończeniu prac. Biorąc pod uwagę charakter inwestycji, w tym brak znaczących emisji gazów i pyłów do powietrza oraz hałasu do otoczenia na etapie funkcjonowania przedsięwzięć, oraz ich zlokalizowanie w znacznej odległości od terenów zamieszkałych, nie przewiduje się wystąpienia skumulowanego negatywnego oddziaływania tychże inwestycji na wymienione tereny.

Ustalając brak potrzeby przeprowadzenia oceny oddziaływania przedsięwzięcia na środowisko uwzględniono w całości uwarunkowania wymienione w art. 63 ust. 1 ustawy ooś oraz opinię Regionalnego Dyrektora Ochrony Środowiska w Gorzowie Wielkopolskim z dnia 15 marca 2024 r. znak: WZŚ.4220.145.2024.DB, opinię Państwowego Powiatowego Inspektora Sanitarnego w Nowej Soli z dnia 12 marca 2024 r. (data wpływu do tut. Urzędu 13 marca 2024 r.) znak: NZ.9022.4.11.2024 oraz opinię Dyrektora Zarządu Zlewni Wód Polskich w Zielonej Górze z dnia 18 marca 2024 r. (data wpływu do tut. Urzędu 21 marca 2024 r.) znak: VG.ZZŚ.4901.47.2024.PW. Inwestycja zlokalizowana będzie w miejscu gdzie brak jest miejscowego planu zagospodarowania przestrzennego. Organy opiniujące nie wniosły zastrzeżeń do realizacji inwestycji, a wręcz wyraziły stanowisko, że ze względu na rodzaj inwestycji i jej wielkość nie ma potrzeby przeprowadzenia oceny oddziaływania na środowisko. W trakcie postępowania nie stwierdzono również możliwości negatywnego oddziaływania na żaden komponent środowiska: ludzi, rośliny, zwierzęta, powietrze czy glebę i wodę. Inwestycja nie będzie powodowała naruszenia zasad zrównoważonego rozwoju oraz nie spowoduje nieosiągnięcia celów środowiskowych zawartych w planie gospodarowania wodami na obszarze dorzecza. Przedsięwzięcie nie będzie również negatywnie oddziaływać na obszary Natura 2000, co również potwierdza Regionalny Dyrektor Ochrony Środowiska w swojej opinii. Analizując przedmiotowe przedsięwzięcie wzięto pod uwagę: skalę i charakter inwestycji, wielkość zajmowanego terenu, zakres robót związanych z jej realizacją, prawdopodobieństwo, czas trwania oraz odwracalność oddziaływania, a także emisję i uciążliwości związane z jej eksploatacją. Po analizie materiału dowodowego zgromadzonego w

przedmiotowej sprawie stwierdzono, że przedsięwzięcie nie będzie oddziaływało na tereny sąsiednie.

W myśl art. 71 ust. 2 pkt 2 ustawy ooś, dla przedsięwzięć mogących potencjalnie znacząco oddziaływać na środowisko, o którym mowa w art. 59 ust. 1 pkt 2 ustawy ooś, wymagane jest uzyskanie decyzji o środowiskowych uwarunkowaniach przed wydaniem decyzji wymienionych w art. 72 ust. 1 lub dokonaniem zgłoszenia określonego w art. 72 ust. 1a ustawy ooś.

Ustalenie w decyzji środowiskowej warunków, pod którymi może zostać zrealizowana planowana inwestycja nie przesądza jeszcze o jej faktycznej realizacji. Określa jedynie kształt inwestycji z punktu widzenia wymogów ochrony środowiska, dopuszcza jej realizację w wariantcie dla środowiska najkorzystniejszym. Innymi słowy, decyzja środowiskowa wskazuje ograniczenia realizacji przedsięwzięcia konieczne ze względu na wymogi ochrony środowiska w różnych jego aspektach.

Informacje o przedsięwzięciu przedstawione w Karcie Informacyjnej Przedsięwzięcia są wystarczające do pełnej oceny oddziaływania przedsięwzięcia na środowisko oraz wykazują, że przy zastosowaniu odpowiednich rozwiązań technicznych, technologicznych i organizacyjnych, nie wystąpi negatywne oddziaływanie na środowisko.

Burmistrz Miasta i Gminy Wschowa, biorąc pod uwagę zapisy art. 80 ust. 1 ustawy Kodeks postępowania administracyjnego, art. 85 ust. 2 pkt 2 ustawy ooś oraz, po przeanalizowaniu całości zebranej dokumentacji, zapoznaniu się z materiałem zgromadzonym w sprawie w tym Kartą informacyjną przedsięwzięcia, opiniami: Regionalnego Dyrektora Ochrony Środowiska w Gorzowie Wielkopolskim, Państwowego Powiatowego Inspektora Sanitarnego w Nowej Soli i Dyrektora Zarządu Zlewni w Zielonej Górze uznał, iż inwestycja nie będzie negatywnie oddziaływała na środowisko. Zgodnie z art. 7, 77, i 80 kpa stan faktyczny sprawy został prawidłowo ustalony, a wszystkie okoliczności istotne dla jej rozstrzygnięcia wyjaśnione w prowadzonym w sprawie postępowaniu. Materiał dowodowy został zebrany i rozpatrzony oraz właściwie oceniony przez Burmistrza Miasta i Gminy Wschowa, co znalazło swoje odzwierciedlenie w treści uzasadnienia przedmiotowej decyzji.

Na żadnym z etapów postępowania strony nie wniosły uwag ani wniosków.

Mając powyższe na uwadze, po przeprowadzeniu postępowania administracyjnego, orzeczono jak w sentencji.

### **Pouczenie**

1. Od niniejszej decyzji służy prawo wniesienia odwołania do Samorządowego Kolegium Odwoławczego w Zielonej Górze za pośrednictwem Burmistrza Miasta i Gminy Wschowa, w terminie 14 dni od daty jej otrzymania.
2. W trakcie biegu terminu do wniesienia odwołania strona może zrzec się prawa do wniesienia odwołania wobec organu administracji publicznej, który wydał decyzję. Z dniem doręczenia organowi administracji publicznej oświadczenia o zrzeczeniu się prawa do wniesienia odwołania przez ostatnią ze stron postępowania, decyzja staje się ostateczna i prawomocna, co oznacza, iż brak jest możliwości zaskarżenia decyzji do Wojewódzkiego Sądu Administracyjnego.
3. Zgodnie z art. 130 §4 kpa decyzja podlega wykonaniu przed upływem terminu do wniesienia odwołania, jeżeli jest zgodna z żądaniem wszystkich stron lub jeżeli wszystkie strony zrzekły się prawa do wniesienia odwołania.
4. Niniejszą decyzję dołącza się do wniosku o wydanie decyzji, o której mowa w art. 72 ust. 1 ustawy ooś. Wniosek ten powinien być złożony nie później niż przed upływem sześciu lat od dnia, w którym decyzja o środowiskowych uwarunkowaniach stała się ostateczna (art. 72 ust. 3 ustawy ooś), z zastrzeżeniem ust. 4 i 4b ustawy ooś.

*Z up. Burmistrza  
Dyrektor Biura Gospodarki  
Przestrzennej i Nieruchomości  
Joanna Kołodziej*

#### Załączniki:

1. Charakterystyka przedsięwzięcia - załącznik do niniejszej decyzji.

#### Otrzymują:

1. Inwestor,

2. Pozostałe strony postępowania (o wydaniu decyzji zostaną powiadomione obwieszczeniem),
3. a/a.

Do wiadomości:

1. Regionalny Dyrektor Ochrony Środowiska w Gorzowie Wlkp.,
2. Państwowy Powiatowy Inspektor Sanitarny,
3. Dyrektor Zarządu Zlewni w Zielonej Górze.

Informację o wydaniu niniejszej decyzji zamieszcza się na:

1. Tablicy ogłoszeń w Urzędzie Miasta i Gminy Wschowa,
2. Stronie internetowej - Biuletyn Informacji Publicznej,
3. W sposób zwyczajowo przyjęty w miejscowości Tylewice.

Na podstawie ustawy z dnia 16 listopada 2006 r. o opłacie skarbowej (t.j. Dz. U. z 2023 poz. 2111) zgodnie z art. 4 (tabela cz. I pkt 45) pobrano opłatę skarbową w wysokości 205 zł.

**Załącznik do decyzji  
Burmistrza Miasta i Gminy Wschowa  
BN.6220.1.1.2024  
z dnia 29 kwietnia 2024 roku**

## **C H A R A K T E R Y S T Y K A   P R Z E D S I Ę W Z I Ę C I A**

Planowane przedsięwzięcie polegać będzie na budowie farmy fotowoltaicznej o mocy do 9 MW wraz z infrastrukturą towarzyszącą na terenie działek o nr ewid. 163, 164/1, 164/3 obręb Tylewice, gmina Wschowa. Całkowita powierzchnia dz. 163, 164/1, 164/3 wynosi 4,09 ha. Lokalizację planowanej inwestycji przedstawia ryc.1.

Zabudowa systemami fotowoltaicznymi o powierzchni wyznaczonej po obrysie zewnętrznych skrajnych modułów paneli wyniesie do 3,68 ha. Teren inwestycji stanowią gleby orne o niskich klasach bonitacyjnych (RV, RIVb) i nie jest objęty zapisami miejscowego planu zagospodarowania przestrzennego. Na etapie budowy instalacji nie planuje się wycinki drzew ani krzewów. Bezpośrednie sąsiedztwo inwestycji stanowią tereny rolne oraz drogi. Najbliższa zabudowa mieszkalna położona jest w odległości ok.50 m, w kierunku północnym. Teren działek przeznaczonych pod inwestycję dotychczas był użytkowany jako teren upraw rolniczych, obecnie jest niezagospodarowany. Na omawianych działkach nie funkcjonują ani nie są realizowane inne przedsięwzięcia, których oddziaływanie mogłoby kumulować się z oddziaływaniem omawianej inwestycji.

W ramach farmy planuje się wykonać, m.in.:

- panele fotowoltaicznej o łącznej mocy do 9 MWp (w ilości do 22500 szt.) montowane na stalowych ocynkowanych konstrukcjach (tzw. stołach fotowoltaicznych) wbijanych lub wciskanych w grunt,
- stacje transformatorowe w ilości do 9 sztuk, a każda z nich wyposażona w transformator, rozdzielnicę potrzeb własnych, układ kontroli zdalnej przez operatora sieci dystrybucyjnej, monitoring i wentylację,

- inwertery DC/AC w ilości do 180 sztuk zainstalowane w systemie rozproszonym bądź systemie centralnym (w prefabrykowanych stacjach kontenerowych),
- pośrednie rozdzielnice napięcia,
- układy pomiarowo-zabezpieczające,
- trasy oraz linie kablowe,
- ogrodzenie z siatki z przestrzenią ok. 20 cm od poziomu terenu do dolnej krawędzi ogrodzenia, bez podmurówki,
- opcjonalnie magazyny energii,
- inne niezbędne elementy związane z budową i eksploatacją elektrowni.

Dopuszcza się zainstalowanie magazynów energii w postaci akumulatorów litowo-jonowych. Kontener magazynu nie będzie trwale związany z gruntem. Umieszcza się go na bloczkach betonowych. Każde ogniwo umieszczone jest w szczelnej metalowej obudowie, która umieszczana jest w stanowiącej dodatkowe zabezpieczenie kasecie akumulatorowej. Projektuje się zastosowanie prefabrykowanych stacji kontenerowych z zastosowaniem transformatorów napięcia nN-Sn. Łączna moc stacji, które będą obsługiwać projektowaną instalację fotowoltaiczną będzie miała moc do 9 MWp. Kontenery będą wyposażone w osprzęt niezbędny do pracy całego obiektu tj. transformator, rozdzielnicę potrzeb własnych, układ kontroli zdalnej przez operatora sieci dystrybucyjnej, monitoringu i wentylacji. Dla transformatorów olejowych planuje się zamontowanie szczelnej misy/tacy na olej, która pomieści co najmniej 105% oleju jaki będzie zawierał transformator. Przestrzeń pomiędzy rzędami paneli nie będzie przekształcana i pozostanie biologicznie czynna. Na etapie eksploatacji elektrowni do pielęgnacji terenów biologicznie czynnych nie przewiduje się stosowania herbicydów oraz innych substancji do ograniczania wzrostu roślin.

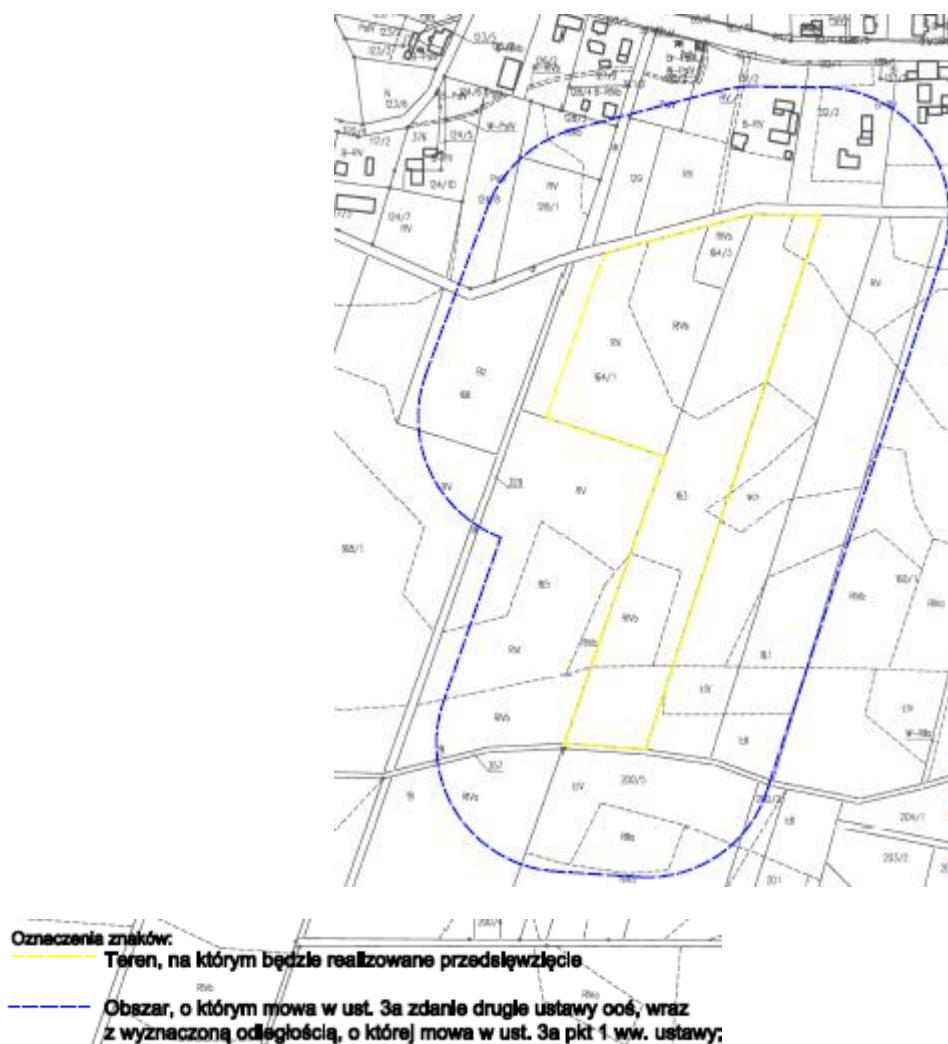
Zaplecze budowy będą stanowiły 1-2 kontenery. Na obecnym etapie prac projektowych nie można jednoznacznie określić lokalizacji zaplecza budowy. Wiadomo natomiast, że będzie się ono znajdować na terenie inwestycji i zostanie zorganizowane w sposób zapewniający oszczędne korzystanie z terenu i minimalne przekształcenie jego powierzchni, a po zakończeniu prac teren zostanie przywrócony do poprzedniego stanu. Planuje się ograniczenie

zajętości terenu oraz ilości i długości prac. Przewiduje się ograniczenie prowadzenia wykopów w czasie; wykonywanie wykopów w okresach suchych, tak by nie dopuścić do tworzenia w nich zastoisk. Prace planuje się wykonać przy użyciu sprawnych technicznie maszyn i pojazdów zgodnie z ich przeznaczeniem.

Etap realizacji nie będzie związany ze znaczącymi oddziaływaniami. Panele będą montowane na stelażach wbijanych w ziemię. Ponadto, w ziemi przebiegać będą kable elektryczne. W głównej mierze oddziaływanie będzie związane z emisją hałasu oraz zanieczyszczeń do powietrza pochodzących z urządzeń i pojazdów wykorzystywanych w trakcie montażu. Odpady będą magazynowane w wyznaczonym miejscu i przekazywane do dalszego zagospodarowania, zgodnie z obowiązującymi przepisami. Oddziaływania na tym etapie będą miały charakter krótkookresowy i lokalny oraz ustaną po zakończeniu prac. Na etapie budowy instalacji nie planuje się wycinki drzew ani krzewów.

Etap użytkowania nie będzie wiązał się z oddziaływaniami mogącymi mieć charakter znaczący. Występować będzie niezorganizowana emisja do powietrza związana z ruchem pojazdów po terenie inwestycji (prace serwisowe i mycie paneli). Głównymi źródłami emisji hałasu będą: stacje transformatorowe w ilości do 9 sztuk oraz inwertery w ilości do 180 sztuk. Typowy poziom hałasu dla trybu pracy inwertera wyniesie 58 dB w odległości 1m od urządzenia. W przypadku stacji transformatorowej obudowanej w kontenerze, wartość hałasu w odległości 1 m od obiektu wyniesie maksymalnie 60 dB. Biorąc pod uwagę powyższe oraz rodzaj i skalę przedsięwzięcia ocenia się, że dotrzymane zostaną dopuszczalne poziomy hałasu na terenach podlegających ochronie akustycznej. Ze względu na usytuowanie transformatorów w kontenerach oraz kabli energetycznych w ziemi brak będzie znaczącego oddziaływania w zakresie pola elektromagnetycznego. Funkcjonowanie elektrowni nie wymaga poboru wody i nie wiąże się z powstawaniem ścieków. Panele będą myte (maksymalnie 3 razy do roku) za pomocą czystej wody dowożonej na teren przedsięwzięcia. Wody opadowe i roztopowe będą oprowadzane powierzchniowo na teren działki.

Działalność elektrowni może być źródłem niewielkich ilości odpadów, które będą powstawać podczas prac konserwacyjnych urządzeń technicznych. Odpady te będą zagospodarowywane przez podmiot wykonujący te prace.



Ryc. 1. Lokalizacja planowanej inwestycji.