



Rozdział IV. Wizja obszaru po przeprowadzeniu rewitalizacji

Zadaniem realizacji działań rewitalizacyjnych będzie zapobieganie rozprzestrzenianiu się zjawisk kryzysowych zidentyfikowanych podczas konsultacji społecznych, nadanie przestrzeniom publicznym waloru przyjaznego otoczenia i uzbrojenie kapitału ludzkiego w narzędzia, w szczególności infrastrukturę pozwalającą na realizację inicjatyw oddolnych w celu utrwalenia efektu rewitalizacji. Potencjały rewitalizacji obszarów zdegradowanych przeznaczonych do rewitalizacji są rezultatem diagnozy sytuacji kryzysowych zidentyfikowanych w obszarze społeczno-gospodarczym, spacerów studyjnych zrealizowanych na obszarze rewitalizacji. W toku prowadzonych działań partycypacyjnych określono najważniejsze atrybuty obszaru rewitalizacji, do których zaliczają się:

- ✓ Architektura budynków oraz układ urbanistyczny historycznego centrum miasta;
- ✓ Zabytkowe obiekty, które mogą stanowić podstawę realizacji działań aktywizacyjnych;
- ✓ Położenie obszaru rewitalizacji w kontekście możliwości rozwoju działalności gospodarczych.

Wizja stanu obszaru rewitalizacji po przeprowadzeniu rewitalizacji przedstawia się następująco:

- Poprzez odnowę obiektów oraz adaptację przestrzeni publicznej wzrosła atrakcyjność obszaru rewitalizacji;
- Zwiększono aktywność zawodową osób wykluczonych poprzez rozwój spółdzielczości socjalnej;
- Rozwinięto działalność gospodarczą na obszarze rewitalizacji, doprowadzając do rozwoju gospodarczego obszaru i marginalizacji deficytów;
- Zwiększono poziom aktywności społecznej, włączając osoby zagrożone wykluczeniem społecznym.

Tabela 17 Zmiany w zakresie zjawisk negatywnych na wszystkich podobszarach rewitalizacji

Zjawisko	Opis zmian
Bezrobocie	Ze względu na cykliczne realizowanie działań aktywizacyjnych mających na celu włączenie mieszkańców do uczestnictwa w rynku pracy, zwiększa się liczba osób pracujących, co w szczególności obejmuje osoby długotrwale wykluczone, które nie posiadały wystarczających kompetencji zawodowych.
Ubóstwo	Aktywizacja mieszkańców realizowana poprzez organizowane przedsięwzięcia wpływa na wyprowadzenie osób ze środowiska, które ograniczało ich możliwości do podjęcia zatrudnienia, a poprzez prowadzenie działań aktywizacyjnych w obszarze zawodowym osoby znalazły zatrudnienie.
Wykluczenie społeczne	Stworzenie możliwości do podjęcia działalności zawodowej przez osoby wykluczone społecznie, a także atrakcyjniejszego spędzania czasu wpływają na zmianę środowiska, w którym osoby prowadzą swoją aktywność, co jednocześnie spowoduje ich włączenie do społeczności lokalnej.
Degradacja obszaru	Prowadzone systematycznie działania mające na celu odnowę obszaru rewitalizacji poprzez prace modernizacyjne infrastruktury technicznej oraz ponowne zagospodarowanie przestrzeni doprowadziły do wzrostu liczby działań aktywizacji społecznej organizowanych na obszarze rewitalizacji, przyczyniając się do zwiększenia stopnia włączenia społeczności lokalnej i eliminacji deficytów.



Podsumowując uwarunkowania związane z realizacją wizji obszaru po przeprowadzeniu działań rewitalizacyjnych, należy podkreślić, iż wykorzystanie najważniejszych atrybutów obszaru poprzez odnowę historycznej architektury oraz przywrócenie odpowiedniego stopnia atrakcyjności obszaru, wpłynie na rozwój dodatkowej gałęzi gospodarki jaką jest turystyka. Ze względu na uwarunkowania gospodarcze obszaru, na którym nie wykształciła się konkretna gałąź przemysłu lub usług, możliwość dodatkowego rozwoju obszaru wpłynie na wygenerowanie dodatkowych miejsc pracy i przyczyni się pośrednio do wyprowadzenia osób zagrożonych wykluczeniem z sytuacji kryzysowej. Należy podkreślić, iż prowadzone działania wpłyną na zmniejszenie bezrobocia, ubóstwa oraz wykluczenia społecznego. Pozwolą poprzez kreowanie działań przedsiębiorczych do podjęcia własnej inicjatywy przez osoby wykluczone. Jednocześnie umożliwiają zmianę stylu życia osób, które wykazują bierność. Należy podkreślić, iż bez podjęcia działań zmierzających do odnowy infrastruktury stanowiącej lokalne potencjału, nie byłoby możliwe całkowite wyprowadzenie obszaru z sytuacji kryzysowej.



Rozdział V. Cele rewitalizacji oraz kierunki działań

Wyznaczone cele, określają rezultaty o najważniejszym znaczeniu w długiej perspektywie, i jednocześnie wyznaczają kierunki działań, co do przedsięwzięć właściwych dla koncepcji realizacji celu ogólnego rewitalizacji. Cele odnoszą się wprost do diagnozy obszaru i wizji obszaru rewitalizacji

Działania rewitalizacyjne będą realizować cel główny Programu:

Kompleksowe realizowanie działań mających na celu odnowę potencjałów istniejących na obszarze rewitalizacji, które po odpowiednim zagospodarowaniu będą służyły eliminacji deficytów oraz aktywizacji osób długotrwale wykluczonych, przyczyniając się do wzrostu zaangażowania mieszkańców obszaru

Cel główny będzie realizowany przez dwa cele szczegółowe:

- **Cel szczegółowy 1.** *Przywrócenie funkcjonalności obszaru rewitalizacji poprzez odnowę zdegradowanej historycznej infrastruktury oraz zwiększenie możliwości realizacji działań w ramach aktywizacji społecznej*
- **Cel szczegółowy 2.** *Zwiększenie efektywności prowadzonej aktywizacji społeczno- zawodowej poprzez wdrożenie dostępnych dla mieszkańców działań aktywizacyjnych*

Zaplanowane w ramach programu cele wynikają z przeprowadzonej diagnozy obszaru, ale również deficytów zdiagnozowanych w ramach prowadzonych działań partycypacji społecznej. Wyznaczają one kierunki działań, które mają na celu eliminację deficytów obszarowych występujących na obszarze rewitalizacji. W ramach przedsięwzięć realizujących zaplanowane cele, prowadzone będą działania:

- Wpływające na proces odnowy infrastruktury technicznej zlokalizowanej na obszarze rewitalizacji;
- Aktywizujące społeczność lokalną poprzez rozwój działalności gospodarczych oraz prowadzenie aktywnej działalności na obszarze rewitalizacji;
- Włączające społeczność lokalną osób wykluczonych społecznie poprzez prowadzenie działań aktywizacyjnych na obszarze rewitalizacji;
- Ukierunkowane na odnowę potencjału obszaru rewitalizacji jako determinanty zmian, które umożliwiają trwałe przezwyciężenie deficytów.

Analizując odmiennosc zaplanowanych celów należy przede wszystkim podkreślić, iż kluczowe znaczenie w tym względzie ma położenie bezpośrednich akcentów w poszczególnych celach. W ramach celu pierwszego kluczowe znaczenie odgrywa konieczność przywrócenia funkcjonalności obszaru rewitalizacji, na którym występują obiekty historyczne, które mogą wypełniać ważne funkcje w kontekście rozwoju obszaru i eliminowania deficytów. Szczególny akcent położony jest na trwałym zrewitalizowaniu obszaru w odniesieniu do uwarunkowań przestrzenno- funkcjonalnych oraz technicznych. Następnie



wdrożone byłyby działania mające na celu włączenie społeczne osób wykluczonych. Należy podkreślić, iż w przypadku tego celu kluczowe znaczenie ma element związany z koniecznością zapobiegania skrajnej degradacji obszaru centrum, która prowadzi do wyludniania się obszaru oraz narastania koncentracji osób uzależnionych od alkoholu oraz substancji psychoaktywnych. O skali zmian świadczy również upadek działalności gospodarczych prowadzących na tym obszarze aktywność.

W ramach celu drugiego położony został nacisk na kompleksowe prowadzenie działań aktywizujących osoby korzystające z pomocy społecznej, nieaktywne zawodowo lub bezrobotne oraz uzależnione. W tym celu wykorzystywane są potencjały istniejące na obszarze rewitalizacji, do których w szczególności zostały zaliczone obiekty sportowe oraz miejsca prowadzenia działań użytecznych społecznie. Wykorzystywane są również potencjały istniejące na obszarach wiejskich, w których może koncentrować się aktywność społeczna.

Podsumowując należy wskazać, iż wskazane cele różnią się znacząco, jednakże również w pewnym stopniu się uzupełniają, prowadząc do efektywnego wyprowadzenia obszaru z sytuacji kryzysowej.



Rozdział VI. Opis powiązań programu z dokumentami strategicznymi i planistycznymi

Działania zaplanowane w ramach programu rewitalizacji są powiązane z dokumentami strategicznymi gminy oraz dokumentami o charakterze ponadlokalnym. Wynikają one ponadto z przeprowadzonej diagnozy, a także odnoszą się do dokumentów strategicznych gminy oraz strategii powiatowych.

Analizując zaplanowane w ramach programu działania należy wskazać, iż w sposób kompleksowy nawiązują one do nadrzędnych dokumentów lokalnych i są z nimi powiązane.

Tabela 18 Zgodność celów Programu z lokalnymi dokumentami strategicznymi

Dokumenty strategiczne Gminy Wschowa	Cele szczegółowe Lokalnego Programu Rewitalizacji Gminy Wschowa na lata 2017-2022	
	Cel szczegółowy 1. <i>Przywrócenie funkcjonalności obszaru rewitalizacji poprzez odnowę zdegradowanej historycznej infrastruktury oraz zwiększenie możliwości realizacji działań w ramach aktywizacji społecznej</i>	Cel szczegółowy 2. <i>Zwiększenie efektywności prowadzonej aktywizacji społeczno- zawodowej poprzez wdrożenie dostępnych dla mieszkańców działań aktywizacyjnych</i>
Strategia Rozwoju Gminy Wschowa na lata 2016 - 2022	V. SFERA SPOŁECZNA Poprawa estetyki miasta Wspieranie inicjatyw obywatelskich	III. OŚWIATA Podniesienie jakości i warunków edukacji publicznej
Strategia Rozwiązywania Problemów Społecznych Gminy Wschowa na lata 2016 - 2022	Cel strategiczny 1 Wsparcie grup zagrożonych wykluczeniem społecznym Cel strategiczny 4 Partnerstwo na rzecz współdziałania w rozwiązywaniu lokalnych problemów społecznych	Cel strategiczny 1 Wsparcie grup zagrożonych wykluczeniem społecznym Cel strategiczny 4 Partnerstwo na rzecz współdziałania w rozwiązywaniu lokalnych problemów społecznych

Źródło: Opracowanie własne



Tabela 19 Zgodność celów Programu z dokumentami strategicznymi w skali powiatu, regionu i dokumentami krajowymi

Dokumenty strategiczne o znaczeniu ponadlokalnym dla Gminy Wschowa	Cele szczegółowe Lokalnego Programu Rewitalizacji Gminy Wschowa na lata 2017-2022	
	Cel szczegółowy 1. Przywrócenie funkcjonalności obszaru rewitalizacji poprzez odnowę zdegradowanej historycznej infrastruktury oraz zwiększenie możliwości realizacji działań w ramach aktywizacji społecznej	Cel szczegółowy 2. Zwiększenie efektywności prowadzonej aktywizacji społeczno- zawodowej poprzez wdrożenie dostępnych dla mieszkańców działań aktywizacyjnych
Strategia Rozwoju Województwa Lubuskiego 2020	CEL STRATEGICZNY 3 Społeczna i terytorialna spójność regionu	CEL STRATEGICZNY 3 Społeczna i terytorialna spójność regionu
Strategia Rozwoju Powiatu Wschowskiego na lata 2014 - 2020	OBSZAR 1 Kapitał Ludzki i Społeczny	OBSZAR 1 Kapitał Ludzki i Społeczny
Strategia Rozwiązywania Problemów Społecznych dla Powiatu Wschowskiego na lata 2018 - 2024	Cel strategiczny nr 3 Wzmocnienie służb społecznych oraz rozwijanie społeczeństwa obywatelskiego	Cel strategiczny nr 3 Wzmocnienie służb społecznych oraz rozwijanie społeczeństwa obywatelskiego

Źródło: Opracowanie własne



Rozdział VII. Projekty i przedsięwzięcia rewitalizacyjne

Zgodnie z Wytycznymi dot. rewitalizacji w Programie opisano główne i pozostałe projekty rewitalizacyjne składające się na przedsięwzięcia rewitalizacyjne. Pozostałe projekty rewitalizacyjne są pozostałymi przedsięwzięciami w rozumieniu Wytycznych w zakresie rewitalizacji w programach operacyjnych na lata 2014-2020 wydanych przez Ministra Rozwoju. Obejmują one zarówno projekty społeczne jak i projekty „miękkie” które finansowane będą ze środków zewnętrznych oraz środków własnych gminy lub innych beneficjentów. Wymienione przedsięwzięcia rewitalizacyjne zostały poddane analizie pod względem oddziaływania oraz potencjału integracji z projektami społecznymi. W wyniku przeprowadzonych analiz wskazano przedsięwzięcia, które w najwyższym stopniu wpływają na realizację celów społecznych oraz umożliwiają integrację z innymi projektami, realizowanymi przez partnerów. Poprzez realizację przedsięwzięć, nadane zostaną nowe funkcje gospodarcze obszarów, a także turystyczne, co jest bardzo ważne w kontekście rozwoju Gminy. W ramach działań rewitalizacyjnych zidentyfikowano projekty rewitalizacyjne pogrupowane w siedem przedsięwzięć rewitalizacyjnych:

1. REWITALIZACJA HISTORYCZNEGO CENTRUM WSCHOWY I ŚRÓDMIEŚCIA

- 1.1. Odnowa infrastruktury w centrum Wschowy wraz z dostosowaniem jej do pełnienia funkcji deptaku.
- 1.2. Stworzenie miejsc aktywizacji mieszkańców.
- 1.3. Adaptacja zdegradowanych podwórek zlokalizowanych w Centrum Wschowy i Śródmieściu.
- 1.4. Cykliczna organizacja Święta Ulic jako przedsięwzięcia w zakresie aktywizacji społecznej.
- 1.5. Oczyszczenie oraz adaptacja przestrzeni zielonych zlokalizowanych wokół murów miejskich.
- 1.6. Utworzenie spółdzielni socjalnej wraz z uruchomieniem programu wsparcia przedsiębiorczości lokalnej.
- 1.7. Zagospodarowanie zdegradowanych terenów fosy.
- 1.8. Budowa punktów oświetleniowych na obszarze działań rewitalizacyjnych.

2. EDUKACJA SPORTOWO – KULTUROWA SZANSĄ NA AKTYWIZACJĘ SPOŁECZNO- ZAWODOWĄ MIESZKAŃCÓW

- 2.1. Odnowa techniczna basenu wraz z infrastrukturą towarzyszącą.
- 2.2. Wymiana infrastruktury sportowej.
- 2.3. Modernizacja kompleksu boisk sportowych.
- 2.4. Organizowanie cyklicznych działań aktywizacji społeczno- zawodowej.
- 2.5. Zatrudnienie osób wykluczonych do opieki oraz nadzoru nad odnowionymi obiektami.
- 2.6. Dokonanie nasadzeń wokół obiektów sportowych.



3. EDUKACJA PODSTAWĄ ROZWOJU SPOŁECZNOŚCI LOKALNEJ

- 3.1. Adaptacja przestrzeni wokół Komendy Powiatowej PSP na realizowanie działań edukacyjnych.
- 3.2. Odnowa obiektu Komendy Powiatowej PSP wraz z zagospodarowaniem na cele edukacyjne.

4. ODNOWA OBIEKTÓW SZKOLNYCH I SPORTOWYCH WRAZ Z TERENAMI PRZYLEGLYMI

- 4.1. Termomodernizacja i modernizacja wnętrza budynku Specjalnego Ośrodka Szkolno-Wychowawczego we Wschowie wraz z zagospodarowaniem przyległego terenu.
- 4.2. Termomodernizacja i modernizacja wnętrza sali sportowej przy ul. Moniuszki we Wschowie.
- 4.3. Zagospodarowanie terenu przy Przedszkolu nr 1 we Wschowie – stworzenie ścieżki edukacyjnej.

5. ZAMEK KRÓLEWSKI MIEJSCEM DZIAŁAŃ W ZAKRESIE ROZWOJU FUNKCJI HISTORYCZNEJ ORAZ GOSPODARCZEJ OBSZARU

- 5.1. Adaptacja pomieszczeń zamku na cele rozwoju działalności społeczno- gospodarczej.
- 5.2. Prowadzenie aktywizacji społeczno- gospodarczej w oparciu o historyczne tradycje obiektu.
- 5.3. Prowadzenie działań promocyjnych realizowanych przedsięwzięć aktywizacyjnych.

6. AKTYWIZACJA I REINTEGRACJA MIESZKAŃCÓW OBSZARÓW MIEJSKICH I WIEJSKICH

- 6.1. Zagospodarowanie zdegradowanych terenów parku przy ul. Obrońców Warszawy
- 6.2. Świetlica wiejska w Łysinach miejscem aktywizacji społecznej i budowania wspólnoty lokalnej.
- 6.3. Wykorzystanie potencjału miejscowości Wygnańczyce w celu prowadzenia kompleksowej aktywizacji mieszkańców.

7. PARK „BLUSZCZOWEGO SZLAKU”

- 7.1. Uprzątnięcie terenu oraz dokonanie pielęgnacji zieleni
- 7.2. Wymiana oraz utworzenie małej infrastruktury
- 7.3. Przywrócenie funkcjonalności ciągów komunikacyjnych wewnątrz stref zieleni
- 7.4. Zaadaptowanie terenu oraz wybudowanie infrastruktury „Pumtruck Młodego Rowerzysty”
- 7.5. Zaadaptowanie terenu oraz stworzenie „Zakątka Seniora”
- 7.6. Stworzenie ścieżki edukacyjnej „Bluszczowego szlaku”
- 7.7. Utworzenie spółdzielni socjalnej oraz realizacja programu wsparcia przedsiębiorczości lokalnej.
- 7.8. Utworzenie Muzeum Wody w wieży ciśnień
- 7.9. Prowadzenie działań promocyjnych realizowanych przedsięwzięć aktywizacyjnych.

Analiza wyników konsultacji społecznych przedstawiona w *Rozdziale III. Diagnoza obszaru zdegradowanego i obszaru rewitalizacji* warunkowała wybór projektów rewitalizacyjnych zaszeregowanych do grupy projektów głównych i pozostałych przedsięwzięć rewitalizacyjnych, w rozumieniu Wytocznych w zakresie rewitalizacji w programach operacyjnych na lata 2014-2020.



Nazwa przedsięwzięcia rewitalizacyjnego	1. Rewitalizacja historycznego Centrum Wschowy i Śródmieścia			
Nazwa wnioskodawcy	GMINA WSCHOWA			
Nazwa podmiotu/podmiotów współpracujących	MUZEUM ZIEMI WSCHOWSKIEJ			
Miejsce realizacji danego projektu na obszarze rewitalizacji	Podobszar rewitalizacji HISTORYCZNE CENTRUM WSCHOWY ŚRÓDMIEŚCIE			
Odziaływanie przedsięwzięcia	<input checked="" type="checkbox"/> Sfera społeczna <input type="checkbox"/> Sfera gospodarcza <input checked="" type="checkbox"/> Sfera przestrzenno-funkcjonalna <input type="checkbox"/> Sfera środowiskowa <input checked="" type="checkbox"/> Sfera techniczna			
Cel (cele) projektu	Odnowa potencjałów Wschowy w ramach istniejących na obszarze obiektów historycznych, ze szczególnym uwzględnieniem adaptacji przestrzeni na cele społeczne.			
Cele programu rewitalizacji	<i>Cel 1. Przywrócenie funkcjonalności obszaru rewitalizacji poprzez odnowę zdegradowanej historycznej infrastruktury oraz zwiększenie możliwości realizacji działań w ramach aktywizacji społecznej</i>			
Główne projekty rewitalizacyjne	1.1. Odnowa infrastruktury w centrum Wschowy wraz z dostosowaniem jej do pełnienia funkcji deptaku.			
	Nazwa wnioskodawcy	Opis problemu	Cel projektu	Zadania
	Gmina Wschowa	Wysoki poziom zdegradowania infrastruktury zabytkowej w centrum miasta wpływa negatywnie na utrzymywanie wykluczenia społecznego mieszkańców tych obszarów. Skala degradacji centrum miasta jest bardzo wysoka i sprawia, iż liczba mieszkańców tego obszaru systematycznie spada, a także wzrasta koncentracja osób wykluczonych, nadużywających alkoholu. Zachodzący proces dodatkowo	Zapewnienie dostępu mieszkańców obszarów rewitalizacji do atrakcyjnej przestrzeni publicznej, która pośrednio wpłynie na możliwość efektywnego prowadzenia działań aktywizacyjnych.	1. Odnowa nawierzchni. 2. Dokonanie nasadzeń. 3. Zakup małej infrastruktury (m.in. ławki, stoliki). 4. Wydzielenie stref aktywizacji społecznej. 5. Włączanie osób wykluczonych poprzez trwałe organizowanie działań przez animatorów (m.in. konkursy związane z rozwojem kompetencji społecznych, angażowanie osób w wykonywanie działań związanych z kreowaniem



		przyspiesza i pogłębia degradację obszaru, sprawiając, iż mieszkańcy obawiają się przebywać na tym obszarze, co prowadzi do upadania podmiotów prowadzących działalność gospodarczą.		przestrzeni, udział w projektach angażujących trwale czas na rzecz dbałości o otoczenie).
	Miejsce realizacji	Szacunkowa wartość	Produkty i rezultaty	Sposób pomiaru
	Podobszar rewitalizacji HISTORYCZNE CENTRUM WSCHOWY	1 800 000,00 RPO-Lubuskie 2020, Działanie 9.2 Rozwój obszarów zmarginalizowanych (1 530 000 - dotacja, 270 000 - wkład własny)	WSKAŹNIKI PRODUKTU: Powierzchnia obszarów zdegradowanych poddanych rewitalizacji – 8 ha Liczba zakupionej infrastruktury - 20 WSKAŹNIKI REZULTATU: Liczba zaangażowanych osób wykluczonych w ramach rewitalizacji infrastruktury - 2 Liczba osób biorących udział w wydarzeniach organizowanych na zrewitalizowanej przestrzeni - 200	Sprawozdanie końcowe beneficjenta.
1.2. Stworzenie miejsc aktywizacji mieszkańców.				
	Nazwa wnioskodawcy	Opis problemu	Cel projektu	Zadania
	Gmina Wschowa	Zdegradowana przestrzeń publiczna wpływa na brak podejmowania działań aktywizacyjnych oraz niemożność zachęcenia mieszkańców do aktywności. We wskazanej przestrzeni nie występują miejsca, które można byłoby wykorzystać dla włączenia mieszkańców, poprzez między innymi odpowiednie zorganizowanie im czasu wolnego oraz	Zapewnienie dostępu mieszkańców obszaru rewitalizacji do miejsc, w których mogą aktywnie spędzić czas, integrując się społecznie. Celem projektu jest prowadzenie działań przez wykwalifikowane osoby, które wykorzystując swoją wiedzę będą mogły wpłynąć na ograniczenie skali uzależnienia mieszkańców oraz zachęcenie do podjęcia	1. Stworzenie miejsca gry w szachy. 2. Stworzenie miejsc gier edukacyjnych. 3. Stworzenie miejsca aktywizacji ruchowej. 4. Zatrudnienie animatora. 5. Organizowanie warsztatów wykorzystujących odnowioną infrastrukturę, które będą wpływały na proces z aktywizowania osób wykluczonych.



	możliwość wpłynięcia na zwiększenie zaangażowania prowadzącego do wyeliminowania wykluczenia.	aktywności zawodowej.	6. Zatrudnienie terapeuty zajęciowego, który poprzez realizowane działania będzie wpływał na proces włączenia osób wykluczonych. 7. Moderowanie zaangażowania osób wykluczonych poprzez wsparcie asystenta.
Miejsce realizacji	Szacunkowa wartość	Produkty i rezultaty	Sposób pomiaru
Podobszar rewitalizacji HISTORYCZNE CENTRUM WSCHOWY	250 000,00 RPO-Lubuskie 2020, Działanie 9.2 Rozwój obszarów zmarginalizowanych (212 500 - dotacja, 37 500 - wkład własny)	WSKAŹNIKI PRODUKTU: Liczba zatrudnionych osób – 3 Powierzchnia objęta działaniami rewitalizacyjnymi – 3 ha WSKAŹNIKI REZULTATU: Liczba osób wykluczonych biorących udział w działaniach aktywizacyjnych - 8 Liczba utworzonych miejsc aktywizacji – 3 Liczba zrealizowanych działań aktywizacyjnych – 10 Liczba osób wykluczonych, które podjęły aktywność zawodową - 5	Sprawozdanie końcowe beneficjenta.
1.3. Adaptacja zdegradowanych podwórek zlokalizowanych w Centrum Wschowy i Śródmieściu.			
Nazwa wnioskodawcy	Opis problemu	Cel projektu	Zadania
Gmina Wschowa	Zdegradowane podwórka istniejące na obszarze miejskim stanowią miejsca nieatrakcyjne do życia, które przyczyniają się do utrzymywania wykluczenia społecznego mieszkańców.	Odnowa zdegradowanych przestrzeni miejskich wraz z adaptacją podwórek do pełnienia miejsc prowadzenia aktywizacji społecznej.	1. Przygotowanie koncepcji konkursu związanego z odnową podwórek. 2. Wybór operatora konkursu. 3. Rekrutacja mieszkańców/wspólnot. 4. Przyznanie grantu na odnowę podwórka wraz z adaptacją miejsc na cele społeczne.
Miejsce realizacji	Szacunkowa wartość	Produkty i rezultaty	Sposób pomiaru



	<p>Podobszar rewitalizacji HISTORYCZNE CENTRUM WSCHOWY ŚRÓDMIEŚCIE</p>	<p>150 000,00 RPO-Lubuskie 2020, Działanie 9.2 Rozwój obszarów zmarginalizowanych (127 500 - dotacja, 22 500 - wkład własny)</p>	<p>WSKAŹNIKI PRODUKTU: Liczba opracowanych koncepcji konkursowych - 1 Liczba przyznanych grantów - 10</p> <p>WSKAŹNIKI REZULTATU: Liczba zaangażowanych wspólnot - 10 Liczba mieszkańców obszaru rewitalizacji biorących udział w działaniach aktywizacyjnych - 80</p>	<p>Sprawozdanie końcowe beneficjenta.</p>
<p>1.4. Cykliczna organizacja Święta Ulic jako przedsięwzięcia w zakresie aktywizacji społecznej.</p>				
	<p>Nazwa wnioskodawcy</p>	<p>Opis problemu</p>	<p>Cel projektu</p>	<p>Zadania</p>
	<p>Gmina Wschowa</p>	<p>Brak podejmowania działań aktywizacji społecznej na obszarze rewitalizacji, ze szczególnym uwzględnieniem braku działań włączających społeczność lokalną, ze szczególnym uwzględnieniem osób wykluczonych.</p>	<p>Zwiększenie dostępu mieszkańców do działań mających na celu ich aktywizację społeczną poprzez zaangażowanie osób wykluczonych w organizację wydarzeń.</p>	<p>1. Zakup małej infrastruktury do organizacji lokalnych kramów. 2. Zatrudnienie osób wykluczonych. 3. Zakup sceny. 4. Przygotowanie występów artystycznych. 5. Zorganizowanie wystaw miejscowych artystów. 6. Zaadaptowanie przestrzeni na prezentacje lokalnych wyrobów.</p>
	<p>Miejsce realizacji</p>	<p>Szacunkowa wartość</p>	<p>Produkty i rezultaty</p>	<p>Sposób pomiaru</p>
	<p>Podobszar rewitalizacji HISTORYCZNE CENTRUM WSCHOWY</p>	<p>50 000,00 POWER, Działanie 4.1 Innowacje społeczne (40 000 – dotacja, 10 000 – wkład własny)</p>	<p>WSKAŹNIKI PRODUKTU: Liczba zakupionej infrastruktury - 20 Powierzchnia obszaru przeznaczonych na realizację działania - 2 ha</p> <p>WSKAŹNIKI REZULTATU: Liczba zaktywizowanych osób wykluczonych społecznie - 4 Liczba osób biorących udział a wydarzeniu - 150</p>	<p>Sprawozdanie końcowe beneficjenta.</p>



		Liczba wydarzeń animacyjnych - 15	Liczba zorganizowanych edukacyjno-
1.5. Oczyszczenie oraz adaptacja przestrzeni zielonych zlokalizowanych wokół murów miejskich.			
Nazwa wnioskodawcy	Opis problemu	Cel projektu	Zadania
Gmina Wschowa	Zdegradowana przestrzeń otaczająca miejsca szczególnej ważności historycznej na obszarze rewitalizacji, które jednocześnie mogą pełnić funkcję aktywizacyjną społeczności lokalnej. Należy podkreślić, iż problem degradacji przestrzeni jest zjawiskiem szczególnym na obszarze rewitalizacji, gdyż wpływa na marginalizację wskazanego obszaru, poprzez niechęć mieszkańców do przebywania na tym obszarze. Spada liczba osób zamieszkujących ten obszar, a wzrasta liczba osób posiadających problemy z uzależnieniami, korzystających ze wsparcia ośrodka pomocy i posiadających trwałe problemy społeczne. Obecnie obszar znajduje się w procesie trwałego wzrostu degradacji.	Zmniejszenie stopnia degradacji przestrzeni zielonych zlokalizowanych wokół murów miejskich w celu prowadzenia działań aktywizacji społecznej. Kluczowe jest odwrócenie tendencji związanej z negatywnym wyludnieniem się obszaru, upadaniem działalności gospodarczych. Jest to możliwe poprzez odnowę przestrzeni, co wpłynie na napływ osób, możliwość wykreowania nowych form działalności gospodarczych i docelowo aktywizację osób trwale wykluczonych. Realizowane warsztaty wpłyną na możliwość zyskania przez osoby nowych umiejętności zawodowych.	1. Stworzenie koncepcji architektonicznej przestrzeni zielonych. 2. Wyznaczenie tras ciągów komunikacyjnych z określeniem funkcji jakie będą pełniły 3. Stworzenie infrastruktury sportowo-rekreacyjno-edukacyjnej 4. Organizowanie konkursów w zakresie kreowania przestrzeni zielonych.
Miejsce realizacji	Szacunkowa wartość	Produkty i rezultaty	Sposób pomiaru
Podobszar rewitalizacji HISTORYCZNE CENTRUM WSCHOWY	600 000,00 RPO-Lubuskie 2020, Działanie 9.2 Rozwój obszarów zmarginalizowanych (510 000 - dotacja,	WSKAŹNIKI PRODUKTU: Powierzchnia obszarów zdegradowanych poddanych rewitalizacji – 8 ha Liczba stworzonych koncepcji	Sprawozdanie końcowe beneficjenta.



		90 000 - wkład własny)	architektonicznych - 1	
			WSKAŹNIKI REZULTATU: Liczba osób biorących udział w działaniach aktywizacyjnych – 150 Obszar ścieżek udostępnionych mieszkańcom obszaru rewitalizacji 1 km Liczba trwale zaktywizowanych osób wykluczonych – 6 Liczba zorganizowanych warsztatów zawodowych – 8 Liczba innych form aktywizacyjnych realizowanych na obszarze - 7	
	1.6. Utworzenie spółdzielni socjalnej wraz z uruchomieniem programu wsparcia przedsiębiorczości lokalnej.			
	Nazwa wnioskodawcy	Opis problemu	Cel projektu	Zadania
Gmina Wschowa	Niepodejmowanie działań prowadzących do aktywizacji osób długotrwale wykluczonych ze względu na brak efektywnych form wsparcia. Brak realizowania trwałych działań wspierających, które doprowadziłyby do wpływania na aktywizację kolejnych osób wykluczonych.	Zapewnienie stałego wsparcia w zakresie aktywizacji zawodowej dla osób długotrwale wykluczonych wraz z aktywnym rozwojem przedsiębiorczości lokalnej jako form aktywizacji zawodowej. Celem projektu jest wygenerowanie trwałej struktury, która poprzez rozwój będzie mogła prowadzić działalność na odnowionym obszarze rewitalizacji oraz zwiększać zatrudnienie. Należy podkreślić, iż fundamentem tego projektu jest spółdzielnia socjalna, która czerpiąc możliwości ze zrewitalizowanej przestrzeni	1. Stworzenie koncepcji spółdzielni socjalnej. 2. Rekrutacja osób tworzących spółdzielnię. 3. Założenie spółdzielni socjalnej.	



		oraz podejmowanych działań będzie włączała kolejne osoby, jednakże najpierw taki podmiot musi zaistnieć, aby mógł wpłynąć na zmiany na obszarze rewitalizacji i wygenerować „efekt motyla”.	
Miejsce realizacji	Szacunkowa wartość	Produkty i rezultaty	Sposób pomiaru
Podobszar rewitalizacji HISTORYCZNE CENTRUM WSCHOWY ŚRÓDMIEŚCIE	120 000,00 RPO-Lubuskie 2020, Działanie 7.3 Programy aktywnej integracji realizowane przez inne podmioty (120 000 – dotacja)	WSKAŹNIKI PRODUKTU: Liczba stworzonych spółdzielni socjalnych - 1 WSKAŹNIKI REZULTATU: Liczba zaktywizowanych osób wykluczonych społecznie – 5 Liczba zaangażowanych osób wykluczonych społecznie w prace spółdzielni socjalnej - 10	Sprawozdanie końcowe beneficjenta.
1.7. Zagospodarowanie zdegradowanych terenów fosi.			
Nazwa wnioskodawcy	Opis problemu	Cel projektu	Zadania
Gmina Wschowa	Zdegradowana przestrzeń otaczająca miejsca szczególnej ważności historycznej na obszarze rewitalizacji, które jednocześnie mogą pełnić funkcję aktywizacyjną społeczności lokalnej. Odnowa obszaru fosi jest komplementarna względem wcześniej podejmowanych działań, ponieważ obszar koncentruje w sobie problemy związane z wysoką degradacją, spożywaniem alkoholu przez osoby wykluczone, znacznym zaśmieceniem i degradacją przestrzeni.	Zmniejszenie stopnia degradacji przestrzeni fosi w celu zwiększenia stopnia dostępności mieszkańców do atrakcyjnych obszarów, umożliwiających prowadzenie aktywnych działań skierowanych do osób wykluczonych. W celu trwałego wyeliminowania problemów istniejących na obszarze niezbędne jest kompleksowe wdrożenie działań naprawczych w obszarze infrastruktury i odnowy przestrzeni, tak aby doprowadzić do zmniejszenia stopnia opuszczania tego	1. Stworzenie koncepcji architektonicznej terenów fosi. 2. Stworzenie miejsc edukacji przyrodniczo-historycznej (np. miejsce prezentujące walory historyczne Wschowy, miejsce wytwarzania produktów lokalnych, miejsce prezentacji walorów przyrodniczych wraz z kreowaniem działań ukierunkowanych na ekologię, miejsce prezentacji atrakcji występujących na obszarze miasta – skierowane do osób odwiedzających obszar). 3. Stworzenie skwerów. 4. Prowadzenie cyklicznych



			miejsca przez mieszkańców, zmniejszenia stopnia narastania wykluczenia społecznego i rozwoju form aktywizacyjnych, które doprowadzą do ponownej atrakcyjności obszaru, co przełoży się na powstawanie miejsc pracy.	działań aktywizacyjnych dla osób wykluczonych społecznie.
	Miejsce realizacji	Szacunkowa wartość	Produkty i rezultaty	Sposób pomiaru
	Podobszar rewitalizacji HISTORYCZNE CENTRUM WSCHOWY	400 000,00 RPO-Lubuskie 2020, Działanie 9.2 Rozwój obszarów zmarginalizowanych (340 000 - dotacja, 60 000 - wkład własny)	WSKAŹNIKI PRODUKTU: Powierzchnia obszarów zdegradowanych poddanych rewitalizacji – 5 ha Liczba stworzonych miejsc edukacyjnych - 5 WSKAŹNIKI REZULTATU: Liczba cyklicznie organizowanych działań aktywizacyjnych - 10	Sprawozdanie końcowe beneficjenta.
Pozostałe projekty rewitalizacyjne	1.8. Budowa punktów oświetleniowych na obszarze działań rewitalizacyjnych (20 000,00 - Budżet gminy)			
Krótki opis problemu jaki ma rozwiązać realizacja projektu	Degradacja przestrzenna obszarów historycznego centrum miasta uniemożliwia rozwój niniejszego obszaru oraz sprawia, iż występuje w centrum znaczna koncentracja negatywnych zachowań społecznych, spowodowanych nadmiernym spożywaniem alkoholu w miejscach publicznych. Należy podkreślić, iż zdegradowane obszary wpływają negatywnie na jakość życia mieszkańców oraz sprawiają, iż obszar miejski traci potencjał rozwojowy w zakresie gospodarczym. Brak możliwości rozwoju gospodarki lokalnej wpływa na utrzymywanie się długotrwałego wykluczenia społecznego oraz niemożność trwałego zaktywizowania osób wymagających wsparcia. Wpływa również na negatywne aspekty związane ze wspieraniem seniorów, gdyż uwarunkowania przestrzenne uniemożliwiają włączenie osób w wieku poprodukcyjnym w aktywność społeczną, co wpływa na ich wykluczenie społeczne. Wykorzystanie potencjałów obszaru oraz ich odpowiednia odbudowa pozwoli na zaktywizowanie osób wykluczonych, co będzie możliwe poprzez realizowanie działań za pośrednictwem spółdzielni socjalnej jako miejsca włączenia osób wymagających wsparcia.			
Planowany okres realizacji	2019 - 2022			
Szacowana (orientacyjna) wartość projektu	3 390 000,00			
Przewidywane	RPO-Lubuskie 2020, Działanie 9.2 Rozwój obszarów zmarginalizowanych;			



źródła finansowania	RPO-Lubuskie 2020, Działanie 7.3 Programy aktywnej integracji realizowane przez inne podmioty; POWER, Działanie 4.1 Innowacje społeczne; Budżet Gminy Wschowa.
---------------------	--

Nazwa przedsięwzięcia rewitalizacyjnego	2. Edukacja sportowo- kulturowa szansą na aktywizację społeczno- zawodową mieszkańców.			
Nazwa wnioskodawcy	GMINA WSCHOWA CENTRUM KULTURY I REKREACJI WE WSCHOWIE			
Nazwa podmiotu/podmiotów współpracujących	Brak			
Miejsce realizacji danego projektu na obszarze rewitalizacji	Podobszar rewitalizacji ŚRÓDMIEŚCIE			
Odziaływanie przedsięwzięcia	<input checked="" type="checkbox"/> Sfera społeczna <input type="checkbox"/> Sfera gospodarcza <input checked="" type="checkbox"/> Sfera przestrzenno-funkcjonalna <input type="checkbox"/> Sfera środowiskowa <input checked="" type="checkbox"/> Sfera techniczna			
Cel (cele) projektu	Zwiększenie dostępności mieszkańców do aktywizacji sportowo-kulturalnej poprzez odnowę infrastruktury oraz zapewnienie dostępu do cyklicznie organizowanych działań społeczno- zawodowych.			
Cele programu rewitalizacji	<i>Cel 2. Zwiększenie efektywności prowadzonej aktywizacji społeczno- zawodowej poprzez wdrożenie dostępnych dla mieszkańców działań aktywizacyjnych</i>			
Główne projekty rewitalizacyjne	2.1. Odnowa techniczna basenu wraz z infrastrukturą towarzyszącą.			
	Nazwa wnioskodawcy	Opis problemu	Cel projektu	Zadania
	Gmina Wschowa Centrum Kultury i Rekreacji we Wschowie	Nieodpowiedni stopień możliwości zapewnienia aktywizacji sportowej z wykorzystaniem obiektu basenu oraz infrastruktury towarzyszącej ze względu na brak spełniania funkcji. Obecnie osoby wykluczone nie mają żadnej możliwości	Zapewnienie dostępu mieszkańców do obiektu umożliwiającego aktywne prowadzenie działań aktywizacji sportowej, ze szczególnym uwzględnieniem działań skierowanych do osób wykluczonych. Celem działania jest kompleksowe	1. Odnowa infrastruktury wewnętrznej obiektu basenu. 2. Prowadzenie cyklicznych działań aktywizacji sportowej. 3. Zatrudnienie trenera. 4. Organizowanie stałych warsztatów skierowanych do osób wykluczonych. 5. Moderowanie uczestnictwa



	aktywizacji w miejscach rekreacyjnych, ze względu na brak prowadzenia wskazanych działań na obszarze rewitalizacji.	prowadzenie działań aktywizacyjnych, gdyż sport na obszarze rewitalizacji ma być podstawą aktywizacji osób wykluczonych i konkretnym celem, który będzie osobom towarzyszył w ramach organizowanych działań.	osób wykluczonych przez asystentów rodziny.
Miejsce realizacji	Szacunkowa wartość	Produkty i rezultaty	Sposób pomiaru
Podobszar rewitalizacji ŚRÓDMIEŚCIE	800 000,00 RPO-Lubuskie 2020, Działanie 9.2 Rozwój obszarów zmarginalizowanych (680 000 - dotacja, 220 000 - wkład własny)	WSKAŹNIKI PRODUKTU: Liczba obiektów poddanych rewitalizacji – 1 Liczba odnowionej infrastruktury – 40 Liczba zatrudnionych osób - 3 WSKAŹNIKI REZULTATU: Liczba osób biorących udział w działaniach aktywizacyjnych – 30 Liczba zaktywizowanych osób wykluczonych – 5 Liczba zorganizowanych działań aktywizacji sportowej - 15	Sprawozdanie końcowe beneficjenta.
2.2. Wymiana infrastruktury sportowej.			
Nazwa wnioskodawcy	Opis problemu	Cel projektu	Zadania
Gmina Wschowa Centrum Kultury i Rekreacji we Wschowie	Występowanie degradacji infrastruktury sportowej, która wpływa na brak możliwości efektywnego realizowania działań aktywizacyjnych.	Odnowa infrastruktury sportowej w celu zwiększenia stopnia korzystania z obiektów przez mieszkańców obszaru rewitalizacji oraz możliwości włączania osób wykluczonych. Projekt ma charakter uzupełniający w kontekście realizowanych działań w obszarze sportu, a jego celem jest trwałe przygotowanie mieszkańców do uczestnictwa w warsztatach mających na	1. Zakup siłowni zewnętrznych. 2. Zakup pozostałej infrastruktury sportowej. 3. Cykliczne organizowanie działań aktywizacji sportowej. 4. Zatrudnienie trenera. 5. Organizowanie warsztatów aktywizacji zawodowej w kontekście uprawnień trenerskich.



		celu aktywizację sportową. Zakupiona infrastruktura będzie wykorzystywana w ramach kompleksowego prowadzenia programów trenerskich ukierunkowanych na aktywizację zawodową osób wykluczonych.	
Miejsce realizacji	Szacunkowa wartość	Produkty i rezultaty	Sposób pomiaru
Podobszar rewitalizacji ŚRÓDMIEŚCIE	400 000,00 RPO-Lubuskie 2020, Działanie 9.2 Rozwój obszarów zmarginalizowanych (340 000 - dotacja, 60 000 - wkład własny)	WSKAŹNIKI PRODUKTU: Powierzchnia obszarów zdegradowanych poddanych rewitalizacji – 2 ha Liczba zakupionej infrastruktury sportowej - 20 WSKAŹNIKI REZULTATU: Liczba osób biorących udział w działaniach aktywizacyjnych – 30 Liczba cyklicznie organizowanych działań aktywizacyjnych - 8	Sprawozdanie końcowe beneficjenta.
2.3. Modernizacja kompleksu boisk sportowych.			
Nazwa wnioskodawcy	Opis problemu	Cel projektu	Zadania
Gmina Wschowa Centrum Kultury i Rekreacji we Wschowie	Występowanie degradacji infrastruktury sportowej, która wpływa na brak możliwości efektywnego realizowania działań aktywizacyjnych. Problemem jest brak działań realizowanych na obszarze rewitalizacji, które byłyby skierowane do osób uzależnionych oraz młodych osób z rodzin dysfunkcyjnych.	Odnowa infrastruktury sportowej w celu zwiększenia stopnia korzystania z obiektów przez mieszkańców obszaru rewitalizacji oraz możliwości włączania osób wykluczonych. Fundamentem projektu jest zagwarantowanie dostępu osób uzależnionych oraz osób młodych, które przebywają w rodzinach dysfunkcyjnych do form aktywizacji, które w najwyższym stopniu doprowadzą do możliwości skoncentrowania ich	1. Odnowa nawierzchni boisk sportowych. 2. Adaptacja przestrzeni wokół boisk sportowych. 3. Zakup małej infrastruktury sportowej. 4. Zatrudnienie trenera. 5. Organizowanie stałych warsztatów sportowych dla osób uzależnionych oraz z problemami wychowawczymi, a także wykluczonych.



Miejsce realizacji	Szacunkowa wartość	zaangażowania na rzecz sportu.	Sposób pomiaru
Podobszar rewitalizacji ŚRÓDMIEŚCIE	1 200 000,00 RPO-Lubuskie 2020, Działanie 9.2 Rozwój obszarów zmarginalizowanych (1 020 000 - dotacja, 180 000 - wkład własny)	WSKAŹNIKI PRODUKTU: Powierzchnia obszarów zdegradowanych poddanych rewitalizacji – 5 ha Liczba zakupionej infrastruktury sportowej – 10 Liczba zatrudnionych osób - 1 WSKAŹNIKI REZULTATU: Liczba osób wykluczonych biorących udział w działaniach aktywizacyjnych – 30 Liczba cyklicznie organizowanych działań aktywizacyjnych – 10 Liczba włączonych zawodowo osób - 2	Sprawozdanie końcowe beneficjenta.
2.4. Organizowanie cyklicznych działań aktywizacji społeczno- zawodowej.			
Nazwa wnioskodawcy	Opis problemu	Cel projektu	Zadania
Gmina Wschowa Centrum Kultury i Rekreacji we Wschowie	Niewystarczający stopień realizacji działań aktywizacyjnych, skierowanych do osób wykluczonych społecznie w obszarze aktywizacji społeczno- zawodowej.	Zwiększenie stopnia uczestnictwa osób wykluczonych w działaniach aktywizacyjnych, mających na celu pełne włączenie społeczno-zawodowe osób wymagających wsparcia, czyli przede wszystkim osób uzależnionych, które w ramach prowadzonej terapii muszą mieć cel, do którego dążą. Podobna sytuacja dotyczy osób długotrwale wykluczonych, które korzystają z pomocy społecznej oraz pozostają na bezrobociu i dal nich	1. Zatrudnienie animatora. 2. Stworzenie programu aktywizacji społeczno-zawodowej. 3. Organizowanie działań aktywizacyjnych ukierunkowanych na możliwość pełnienia przez osoby wykluczone roli zawodowej związanej z realizowanymi działaniami w obszarze sportu, a także infrastruktury technicznej (w zależności od potencjału osób).



			możliwość włączenia w działania zawodowe będzie formą aktywizacji prowadzącej do osiągnięcia stałego źródła dochodu oraz możliwości osiągnięcia samodzielności.	
	Miejsce realizacji	Szacunkowa wartość	Produkty i rezultaty	Sposób pomiaru
	Podobszar rewitalizacji ŚRÓDMIEŚCIE	50 000,00 Rządowy Program MRPiPS Senior-WIGOR/ Senior +, ASOS (45 000 – dotacja, 5 000 – wkład własny)	WSKAŹNIKI PRODUKTU: Liczba osób zatrudnionych - 1 Liczba stworzonych programów aktywizacyjnych - 1 WSKAŹNIKI REZULTATU: Liczba osób biorących udział w działaniach aktywizacyjnych – 30 Liczba cyklicznie organizowanych działań aktywizacyjnych - 30	Sprawozdanie końcowe beneficjenta.
2.5. Zatrudnienie osób wykluczonych do opieki oraz nadzoru nad odnowionymi obiektami.				
	Nazwa wnioskodawcy	Opis problemu	Cel projektu	Zadania
	Gmina Wschowa Centrum Kultury i Rekreacji we Wschowie	Niewystarczający stopień włączenia społecznego osób długotrwale wykluczonych oraz brak możliwości efektywnego aktywizowania osób wymagających wsparcia.	Bezpośrednia aktywizacja osób długotrwale wykluczonych, które korzystają z pomocy ośrodka pomocy społecznej oraz są zarejestrowane w urzędzie pracy w realizowanie pracy zawodowej, uwzględniając wsparcie animatora pracy.	1. Rekrutacja osób długotrwale wykluczonych społecznie. 2. Zatrudnienie osób długotrwale wykluczonych do sprawowania opieki oraz dbałości o zmodernizowane obiekty. 3. Zatrudnienie animatora pracy oraz wspieranie jego działaniami osób wykluczonych.
	Miejsce realizacji	Szacunkowa wartość	Produkty i rezultaty	Sposób pomiaru
	Podobszar rewitalizacji ŚRÓDMIEŚCIE	30 000,00 RPO-Lubuskie 2020, Działanie 7.3 Programy aktywnej integracji realizowane przez inne	WSKAŹNIKI PRODUKTU: Liczba rekrutowanych osób długotrwale wykluczonych - 6 WSKAŹNIKI REZULTATU: Liczba zatrudnionych osób	Sprawozdanie końcowe beneficjenta.



		podmioty (27 000 – dotacja, 3 000 – wkład własny)	długotrwale wykluczonych – 4 Liczba zorganizowanych działań włączających przez animatora - 15	
Pozostałe projekty rewitalizacyjne	2.6. Dokonanie nasadzeń wokół obiektów sportowych (10 000,00 – Budżet gminy).			
Krótki opis problemu jaki ma rozwiązać realizacja projektu	Problemem występującym na obszarze rewitalizacji jest niska dostępność odpowiedniej jakości obiektów aktywizacji sportowej, które mogłyby służyć prowadzeniu działań skierowanych na włączanie osób długotrwale wykluczonych. Obecnie ze względu na nieodpowiednią jakość obiektów, niemożliwe jest prowadzenie kompleksowych działań aktywizacyjnych, które w szczególności byłyby skierowane na przeciwdziałanie wykluczeniu społecznemu. Zwiększenie dostępności mieszkańców do odpowiedniej jakości obiektów wpłynie na mniejszy stopień wykluczenia społecznego.			
Planowany okres realizacji	2020 - 2022			
Szacowana (orientacyjna) wartość projektu	2 490 000,00			
Przewidywane źródła finansowania	RPO-Lubuskie 2020, Działanie 9.2 Rozwój obszarów zmarginalizowanych; RPO-Lubuskie 2020, Działanie 7.3 Programy aktywnej integracji realizowane przez inne podmioty POWER, Działanie 4.1 Innowacje społeczne; Rządowy Program MRPiPS Senior-WIGOR/ Senior +, ASOS; Budżet Gminy Wschowa.			

Nazwa przedsięwzięcia rewitalizacyjnego	3. Edukacja podstawą rozwoju społeczności lokalnej.			
Nazwa wnioskodawcy	GMINA WSCHOWA			
Nazwa podmiotu/podmiotów współpracujących	KOMENDA POWIATOWA PAŃSTWOWEJ STRAŻY POŻARNEJ WE WSCHOWIE			
Miejsce realizacji danego projektu na obszarze rewitalizacji	Podobszar rewitalizacji ŚRÓDMIEŚCIE			
Odziaływanie przedsięwzięcia	<input checked="" type="checkbox"/> Sfera społeczna <input type="checkbox"/> Sfera gospodarcza <input checked="" type="checkbox"/> Sfera przestrzenno-funkcjonalna <input type="checkbox"/> Sfera środowiskowa <input type="checkbox"/> Sfera techniczna			



Cel (cele) projektu	Zwiększenie efektywności działań edukacyjnych w zakresie bezpieczeństwa mieszkańców poprzez adaptację przestrzeni oraz odpowiednie wyposażenie treningowe miejsc edukacyjnych.			
Cele programu rewitalizacji	<i>Cel 2. Zwiększenie efektywności prowadzonej aktywizacji społeczno- zawodowej poprzez wdrożenie dostępnych dla mieszkańców działań aktywizacyjnych</i>			
Główne projekty rewitalizacyjne	3.1. Adaptacja przestrzeni wokół Komendy Powiatowej PSP na realizowanie działań edukacyjnych.			
	Nazwa wnioskodawcy	Opis problemu	Cel projektu	Zadania
	Komenda Powiatowa Państwowej Straży Pożarnej we Wschowie	Brak możliwości realizacji działań edukacyjnych z zakresu bezpieczeństwa przez Państwową Straż Pożarną, ze względu na nieodpowiednie wyposażenie infrastrukturalne obiektu do możliwości edukacji mieszkańców. Szczególnie niewystarczająca efektywność działań w kontekście aktywizacji osób młodych, które wychowują się w rodzinach posiadających problemy społeczne.	Zwiększenie poziomu bezpieczeństwa mieszkańców poprzez cykliczne organizowanie działań edukacyjnych, skierowanych do osób młodych, które będą pełniły również funkcję aktywizacyjną. Działanie jest szczególnie ukierunkowane na marginalizację problemu wykluczenia wśród osób młodych, które wychowują się w rodzinach dysfunkcyjnych.	1. Oczyszczenie przestrzeni. 2. Zakup infrastruktury edukacyjno-treningowej. 3. Adaptacja przestrzeni pod względem możliwości prowadzenia działań edukacyjnych. 4. Cykliczne organizowanie warsztatów bezpieczeństwa przez strażaków skierowanych do osób młodych, które mają zwiększyć ich zaangażowanie społeczne.
	Miejsce realizacji	Szacunkowa wartość	Produkty i rezultaty	Sposób pomiaru
	Podobszar rewitalizacji ŚRÓDMIEŚCIE	300 000,00 RPO-Lubuskie 2020, Działanie 9.2 Rozwój obszarów zmarginalizowanych (255 000 – dotacja, 45 000 – wkład własny)	WSKAŹNIKI PRODUKTU: Liczba stworzonych miejsc aktywizacyjnych – 2 Liczba zakupionej malej architektury - 15 WSKAŹNIKI REZULTATU: Liczba osób korzystających z zakupionej infrastruktury – 50 Liczba osób wymagających wsparcia biorących udział w działaniach aktywizacji edukacyjnej - 50	Sprawozdanie końcowe beneficjenta.
	3.2. Odnowa obiektu Komendy Powiatowej PSP wraz z zagospodarowaniem na cele edukacyjne.			
	Nazwa wnioskodawcy	Opis problemu	Cel projektu	Zadania
Komenda Powiatowa Państwowej Straży Pożarnej	Brak odpowiednio wyposażonych pomieszczeń	Zwiększenie dostępu mieszkańców do działań	1. Odnowa pomieszczenia. 2. Wymiana instalacji	



	we Wschowie	umożliwiających prowadzenie działań edukacyjnych dla mieszkańców obszaru rewitalizacji, które zwiększałyby ich bezpieczeństwo, ale również zaangażowanie społeczne.	edukacyjnych, mających wpływ na poprawę bezpieczeństwa osób zamieszkujących obszar rewitalizacji. Kluczowe jest również włączenie w działania seniorów, którzy w znacznym stopniu zamieszkują obiekty ogrzewane paliwem stałym i uczestnictwo w działaniach edukacyjnych może wpłynąć na poprawę ich bezpieczeństwa.	sanitarnych oraz elektrycznych. 3. Zakup wyposażenia umożliwiającego prowadzenie działań edukacyjnych. 4. Cykliczne organizowanie warsztatów bezpieczeństwa przez strażaków skierowanych do osób starszych, które mają wpłynąć na poprawę ich bezpieczeństwa. 5. Organizowanie warsztatów z pierwszej pomocy.
	Miejsce realizacji	Szacunkowa wartość	Produkty i rezultaty	Sposób pomiaru
	Podobszar rewitalizacji ŚRÓDMIEŚCIE	400 000,00 RPO-Lubuskie 2020, Działanie 9.2 Rozwój obszarów zmarginalizowanych (340 000 – dotacja, 60 000 – wkład własny)	WSKAŹNIKI PRODUKTU: Powierzchnia obiektu poddanego rewitalizacji – 150 m2 Liczba zakupionego wyposażenia edukacyjnego - 10 WSKAŹNIKI REZULTATU: Liczba osób korzystających z zakupionej infrastruktury – 50 Liczba osób biorących udział w działaniach aktywizacyjnych – 50 Liczba osób przeszkolonych z pierwszej pomocy - 500	Sprawozdanie końcowe beneficjenta.
Pozostałe projekty rewitalizacyjne	Brak			
Krótki opis problemu jaki ma rozwiązać realizacja projektu	Zwiększenie poziomu bezpieczeństwa mieszkańców oraz odpowiednie edukowanie społeczności lokalnej w ramach tematyki bezpieczeństwa publicznego jest szczególnie istotne w odniesieniu do obszaru rewitalizacji, na którym występuje znaczna koncentracja budynków opalanych węglem. Wpływa to na wzrost niebezpieczeństwa wystąpienia zaccadzenia oraz pożaru w obiektach mieszkalnych. W związku z tym konieczne staje się przeciwdziałanie możliwości wystąpienia niebezpiecznych wypadków, dlatego podjęte zostaną działania zmierzające do prowadzenia stałej edukacji mieszkańców wraz z działaniami włączającymi osoby zagrożone wykluczeniem społecznym, a także seniorów. Stworzenie miejsca edukacji z wykorzystaniem atrakcyjnych form przekazywania wiedzy wpłynie na zapewnienie wysokiego poziomu bezpieczeństwa mieszkańców, a także wyeliminowanie sytuacji kryzysowych na obszarze rewitalizacji.			
Planowany okres realizacji	2018 - 2021			



Szacowana (orientacyjna) wartość projektu	700 000,00
Przewidywane źródła finansowania	RPO-Lubuskie 2020, Działanie 9.2 Rozwój obszarów zmarginalizowanych; POWER, Działanie 4.1 Innowacje społeczne; Budżet Gminy Wschowa.

Nazwa przedsięwzięcia rewitalizacyjnego	4. Odnowa obiektów szkolnych i sportowych wraz z terenami przyległymi.			
Nazwa wnioskodawcy	GMINA WSCHOWA SPECJALNY OŚRODEK SZKOLNO-WYCHOWAWCZY WE WSCHOWIE PRZEDSZKOLE NUMER 1 WE WSCHOWIE CENTRUM KULTURY I REKREACJI WE WSCHOWIE			
Nazwa podmiotu/podmiotów współpracujących	Brak			
Miejsce realizacji danego projektu na obszarze rewitalizacji	Podobszar rewitalizacji ŚRÓDMIEŚCIE			
Oddziaływanie przedsięwzięcia	<input checked="" type="checkbox"/> Sfera społeczna <input type="checkbox"/> Sfera gospodarcza <input type="checkbox"/> Sfera przestrzenno-funkcjonalna <input type="checkbox"/> Sfera środowiskowa <input checked="" type="checkbox"/> Sfera techniczna			
Cel (cele) projektu	Odnowa infrastruktury obiektów pełniących funkcje społeczne, ze szczególnym uwzględnieniem placówek edukacyjnych. Zapewnienie efektywniejszego procesu edukacyjnego poprzez odnowę przestrzeni.			
Cele programu rewitalizacji	<i>Cel 2. Zwiększenie efektywności prowadzonej aktywizacji społeczno- zawodowej poprzez wdrożenie dostępnych dla mieszkańców działań aktywizacyjnych</i>			
Główne projekty rewitalizacyjne	4.1. Termomodernizacja i modernizacja wnętrza budynku Specjalnego Ośrodka Szkolno-Wychowawczego we Wschowie wraz z zagospodarowaniem przyległego terenu.			
	Nazwa wnioskodawcy	Opis problemu	Cel projektu	Zadania
	Specjalny Ośrodek Szkolno-Wychowawczy we	Brak odpowiedniego stanu infrastruktury technicznej	Zwiększenie dostępu podopiecznych ośrodka do	1. Termomodernizacja budynku.



	Wschowie	obiektów szkolnych oraz odpowiedniego wyposażenia obszaru przyległego do obiektów, który mógłby stanowić miejsce aktywizacji oraz edukacji podopiecznych ośrodka.	efektywnych działań edukacyjnych w nowoczesnych obiektach wraz z wykorzystaniem nowoczesnej infrastruktury zewnętrznej. Włączenie w proces osób starszych zamieszkujących obszar rewitalizacji, które mogą dzielić się swoją wiedzą, wpływając na eliminowanie wykluczenia społecznego osób młodych. Projekt przyczynia się równocześnie do eliminacji wykluczenia społecznego seniorów, co jest kluczowe w ujęciu wzrastającego problemu związanego ze zwiększaniem się osób w wieku poprodukcyjnym i konieczności zapewnienia osobom odpowiednich form zaangażowania, aby nie zostały wykluczone z życia społecznego.	2. Prace malarskie oraz wykończeniowe w budynku. 3. Zakup wyposażenia pracowni. 4. Adaptacja przestrzeni wokół budynku wraz ze stworzeniem zewnętrznych pracowni aktywizacyjnych. 5. Realizowanie stałych warsztatów zwiększających współpracę oraz dzielenie się wiedzą seniorów z osobami młodymi. 6. Zatrudnienie trenera pełniącego funkcję moderatora wpływającego na kreowanie nowych rozwiązań w zakresie interakcji.
	Miejsce realizacji	Szacunkowa wartość	Produkty i rezultaty	Sposób pomiaru
	Podobszar rewitalizacji ŚRÓDMIEŚCIE	1 500 000,00 RPO-Lubuskie 2020, Działanie 9.2 Rozwój obszarów zmarginalizowanych (1 200 000 – dotacja, 300 000 – wkład własny)	WSKAŹNIKI PRODUKTU: Powierzchnia obiektu poddana działaniom renowacyjnym – 1000 m ² Liczba obiektów poddanych rewitalizacji - 1 WSKAŹNIKI REZULTATU: Liczba włączonych w prowadzenie działań osób wykluczonych – 4 Liczba zaangażowanych osób –	Sprawozdanie końcowe beneficjenta.



		50 Liczba zaktzywizowanych osób młodych – 5	
4.2. Termomodernizacja i modernizacja wnętrza sali sportowej przy ul. Moniuszki we Wschowie.			
Nazwa wnioskodawcy	Opis problemu	Cel projektu	Zadania
Gmina Wschowa Centrum Kultury i Rekreacji we Wschowie	Brak odpowiedniego stanu infrastruktury technicznej obiektu sportowego, który stanowi podstawę realizowanych działań aktywizacji społecznej dla osób zamieszkujących obszar rewitalizacji, ze szczególnym uwzględnieniem osób wykluczonych. Brak możliwości realizowania kompleksowych działań w obszarze sportu wpływa na niemożność włączenia społecznego osób wykluczonych i zmiany celów życiowych osób.	Zwiększenie dostępu osób wykluczonych społecznie oraz zagrożonych wykluczeniem do aktywizacji sportowej poprzez odpowiednie zagospodarowanie obiektów sportowych. Projekt stanowi uzupełnienie pozostałych działań aktywizacyjnych w obszarze sportu, które są ukierunkowane na proces włączania mieszkańców nieposiadających stałego zatrudnienia, osób uzależnionych, które potrzebują konkretnego celu, który wpłynąłby na ich zaangażowanie. Kluczowe jest również skierowanie działań na rzecz młodych osób, które przebywają w rodzinach dysfunkcyjnych.	1. Termomodernizacja budynku. 2. Odnowa wnętrza sali sportowej. 3. Wyposażenie sali w sprzęt sportowy. 4. Organizowanie cyklicznych działań aktywizacyjnych dla seniorów oraz osób wykluczonych. 5. Zatrudnienie trenera.
Miejsce realizacji	Szacunkowa wartość	Produkty i rezultaty	Sposób pomiaru
Podobszar rewitalizacji ŚRÓDMIEŚCIE	700 000,00 RPO-Lubuskie 2020, Działanie 9.2 Rozwój obszarów zmarginalizowanych (595 000 – dotacja, 105 000 – wkład własny)	WSKAŹNIKI PRODUKTU: Powierzchnia obiektu poddana działaniom renowacyjnym – 200 m ² Liczba obiektów poddanych rewitalizacji - 1 WSKAŹNIKI REZULTATU: Liczba zaktzywizowanych osób wykluczonych – 2	Sprawozdanie końcowe beneficjenta.



			Liczba organizowanych cyklicznie działań aktywizacyjnych - 10	
4.3. Zagospodarowanie terenu przy Przedszkolu nr 1 we Wschowie – stworzenie ścieżki edukacyjnej.				
Nazwa wnioskodawcy	Opis problemu	Cel projektu	Zadania	
Przedszkole numer 1 we Wschowie	Brak możliwości wykorzystania obszaru zlokalizowanego w pobliżu przedszkola ze względu na brak jego adaptacji oraz zdegradowanie. Niewystarczająca liczba działań podejmowanych na rzecz aktywizacji dzieci wychowujących się w rodzinach dysfunkcyjnych, ze szczególnym uwzględnieniem szybkiego włączenia w proces edukacyjny.	Zwiększenie obszaru realizowanych działań poprzez adaptację przestrzeni oraz jej wykorzystanie dla celów prowadzenia działań aktywizacji społeczno-edukacyjnej. Kreowanie atrakcyjnych rozwiązań edukacyjnych dla podopiecznych przedszkola wraz z objęciem specjalistycznym wsparciem dzieci z rodzin dysfunkcyjnych objętych wsparciem asystenta rodziny.	1. Oczyszczenie terenu. 2. Wytyczenie ścieżek edukacyjnych. 3. Adaptacja ścieżek. 4. Wyposażenie ścieżek. 5. Kreowanie rozwiązań w rodzinach dysfunkcyjnych opartych na pilotażowym korzystaniu przez dzieci z przedszkola. 6. Realizowanie stałych działań wdrażających i edukacyjnych dla dzieci objętych wsparciem.	
Miejsce realizacji	Szacunkowa wartość	Produkty i rezultaty	Sposób pomiaru	
Podobszar rewitalizacji ŚRÓDMIEŚCIE	150 000,00 (127 500 – dotacja, 22 500 – wkład własny)	WSKAŹNIKI PRODUKTU: Powierzchnia obszaru poddana działaniom renowacyjnym – 200 m ² Liczba zakupionego wyposażenia - 10 WSKAŹNIKI REZULTATU: Liczba włączonych w działanie dzieci – 5 Zwiększenie stopnia efektywności prowadzonych działań edukacyjnych wśród osób wymagających wsparcia – 15%	Sprawozdanie końcowe beneficjenta.	
Pozostałe projekty rewitalizacyjne	Brak			
Krótki opis problemu jaki ma rozwiązać realizacja projektu	Wysoki poziom edukacji jest działaniem kluczowym w ramach realizowanego procesu odnowy obszaru rewitalizacji, gdyż wpływa na możliwość zapewnienia kompleksowych działań osobom młodym, a także wymagającym wsparcia ze względu			



	na stwierdzone dysfunkcje. Zapewnienie odpowiednich warunków nauki oraz możliwości wykorzystania aktywnych form zdobywania wiedzy wpłynie na ograniczenie stopnia wykluczenia osób młodych, ale pośrednio może być również sposobem na aktywizowanie osób wykluczonych społecznie i seniorów.
Planowany okres realizacji	2018 - 2022
Szacowana (orientacyjna) wartość projektu	2 350 000,00
Przewidywane źródła finansowania	RPO-Lubuskie 2020, Działanie 9.2 Rozwój obszarów zmarginalizowanych; Budżet Gminy Wschowa.

Nazwa przedsięwzięcia rewitalizacyjnego	5. Zamek Królewski miejscem działań w zakresie rozwoju funkcji historycznej oraz gospodarczej obszaru.			
Nazwa wnioskodawcy	PRZEDSIĘBIORSTWO ZAMEK KRÓLEWSKI WE WSCHOWIE MIECZYŚLAW TYCNER			
Nazwa podmiotu/podmiotów współpracujących	Brak			
Miejsce realizacji danego projektu na obszarze rewitalizacji	Podobszar rewitalizacji HISTORYCZNE CENTRUM MIASTA			
Odziaływanie przedsięwzięcia	<input checked="" type="checkbox"/> Sfera społeczna <input checked="" type="checkbox"/> Sfera gospodarcza <input type="checkbox"/> Sfera przestrzenno-funkcjonalna <input type="checkbox"/> Sfera środowiskowa <input checked="" type="checkbox"/> Sfera techniczna			
Cel (cele) projektu	Odnowa historycznego obiektu zamkowego oraz adaptacja jego pomieszczeń na potrzeby realizacji działań aktywizacji społeczno- zawodowej, ze szczególnym uwzględnieniem wsparcia rozwoju lokalnych działalności gospodarczych.			
Cele programu rewitalizacji	<i>Cel 1. Przywrócenie funkcjonalności obszaru rewitalizacji poprzez odnowę zdegradowanej historycznej infrastruktury oraz zwiększenie możliwości realizacji działań w ramach aktywizacji społecznej</i>			
Główne projekty rewitalizacyjne	5.1. Adaptacja pomieszczeń zamku na cele rozwoju działalności społeczno- gospodarczej.			
	Nazwa wnioskodawcy	Opis problemu	Cel projektu	Zadania
	Przedsiębiorstwo Zamek Królewski we Wschowie Mieczysław Tycner	Niewystarczające wykonanie niezbędnych prac budowlanych, które	Umożliwienie wykorzystania pomieszczeń zamku na cele prowadzenia aktywnej	1. Prace budowlane w zakresie adaptacji podłogi oraz ścian. 2. Wykończenie pomieszczeń.



	umożliwiłyby możliwość korzystania z pomieszczeń zamku i przyczynienia się do możliwości kreowania działalności gospodarczych ukierunkowanych na rozwój produktów lokalnych.	działalności społeczno-gospodarczej, ze szczególnym uwzględnieniem aktywizowania seniorów oraz promocji produktów lokalnych. Doprowadzenie do wzrostu atrakcyjności obszaru rynku poprzez kreowanie aktywności gospodarczej oraz przeciwdziałanie procesom związanym z opuszczaniem lokali, co wpływa na marginalizację obszaru.	3. Zakup wyposażenia do prowadzenia działań społecznych oraz aktywnej promocji produktów lokalnych. 4. Cykliczne organizowanie działań aktywizacyjnych kreujących działalność gospodarczą przez praktyków biznesu.
Miejsce realizacji	Szacunkowa wartość	Produkty i rezultaty	Sposób pomiaru
Podobszar rewitalizacji HISTORYCZNE CENTRUM WSCHOWY	150 000,00 POWER, Działanie 4.1 Innowacje społeczne (112 500 – dotacja, 37 500 – wkład własny)	WSKAŹNIKI PRODUKTU: Powierzchnia obiektu poddana działaniom renowacyjnym – 500 m ² Liczba zakupionego wyposażenia - 15 WSKAŹNIKI REZULTATU: Liczba zaktywizowanych osób wykluczonych – 4 Liczba cyklicznie organizowanych działań aktywizacyjnych – 10 Liczba zaangażowanych przedsiębiorców - 15	Sprawozdanie końcowe beneficjenta.
5.2. Prowadzenie aktywizacji społeczno- gospodarczej w oparciu o historyczne tradycje obiektu.			
Nazwa wnioskodawcy	Opis problemu	Cel projektu	Zadania
Przedsiębiorstwo Zamek Królewski we Wschowie Mieczysław Tycner	Niewystarczający stopień aktywizacji społeczno-gospodarczej realizowanej w ścisłym historycznym centrum obszaru rewitalizacji. Brak włączenia osób wykluczonych w działania związane z promocją produktów	Zwiększenie stopnia realizacji działań mających na celu aktywizację społeczno-zawodową na obszarze rewitalizacji, ze szczególnym uwzględnieniem wsparcia lokalnej przedsiębiorczości oraz seniorów. Zaangażowanie	1. Organizowanie cyklicznych warsztatów historycznych. 2. Organizowanie cyklicznych pikników historycznych. 3. Organizowanie cyklicznego rynku produktów lokalnych. 4. Zaangażowanie lokalnych właścicieli firm w promocję i



		lokalnych. Upadek działalności gospodarczych zlokalizowanych w obszarze rynku, ze względu na niski stopień koncentracji aktywnych form działania przedsiębiorców.	osób wykluczonych w bezpośrednie przygotowywanie działań, które ma doprowadzić do ich trwałego włączenia i pokazania atrybutów związanych z możliwością opracowywania produktów lokalnych.	kreowanie prowadzenia własnej działalności opartej na rozwoju produktów lokalnych. 5. Włączenie osób wykluczonych w przygotowywane warsztaty i pikniki pod względem ich zaangażowania organizacyjnego.
	Miejsce realizacji	Szacunkowa wartość	Produkty i rezultaty	Sposób pomiaru
	Podobszar rewitalizacji HISTORYCZNE CENTRUM WSCHOWY	20 000,00 POWER, Działanie 4.1 Innowacje społeczne (15 000 – dotacja, 5 000 – wkład własny)	WSKAŹNIKI PRODUKTU: Liczba zorganizowanych działań aktywizacyjnych - 10 WSKAŹNIKI REZULTATU: Liczba seniorów biorących udział w działaniach – 100 Liczba lokalnych przedsiębiorców biorących udział w działaniach – 15 Liczba zaangażowanych osób wykluczonych - 2	Sprawozdanie końcowe beneficjenta.
Pozostałe projekty rewitalizacyjne	5.3. Prowadzenie działań promocyjnych realizowanych przedsięwzięć aktywizacyjnych (10 000,00 – środki własne).			
Krótki opis problemu jaki ma rozwiązać realizacja projektu	Występowanie obiektu zabytkowego zlokalizowanego w historycznym centrum miasta może stanowić potencjał do prowadzenia aktywizacji społeczno- zawodowej po przeprowadzeniu odpowiednich działań mających na celu zaadaptowanie nieużytkowanych pomieszczeń. Adaptacja pomieszczeń, a następnie wykreowanie możliwości trwałego rozwoju obiektu, poprzez organizowanie cyklicznych działań aktywizacyjnych wpłynie na efektywny proces wspierania społeczności lokalnej, a także rozwoju działalności gospodarczej na obszarze rewitalizacji. Przyczyni się również do rozwoju gminy, wpływając na zwiększenie efektywności eliminacji negatywnych zjawisk społecznych, a także aktywizacji osób wymagających wsparcia. Należy podkreślić, iż zamek stanie się miejscem prezentacji wyrobów lokalnych, a ze względu na potencjał lokalnych działalności jednoosobowych zajmujących się wypiekami artykułów piekarniczych, a także wyrobem lokalnych serów i piwa, możliwe będzie kreowanie działalności osób wykluczonych mającej na celu ich włączenie społeczne. Rozpatrując wykorzystanie potencjałów lokalnych i możliwość kreowania rozwiązań prowadzących do aktywizacji osób wykluczonych, należy podkreślić, iż realizacja niniejszego projektu umożliwi trwałe włączenie osób wymagających wsparcia ze względu na długotrwałe wykluczenie społeczne.			
Planowany okres realizacji	2019 - 2022			



Szacowana (orientacyjna) wartość projektu	180 000,00
Przewidywane źródła finansowania	RPO-Lubuskie 2020, Działanie 9.2 Rozwój obszarów zmarginalizowanych; RPO-Lubuskie 2020, Działanie 7.3 Programy aktywnej integracji realizowane przez inne podmioty POWER, Działanie 4.1 Innowacje społeczne; Środki własne wnioskodawcy.

Nazwa przedsięwzięcia rewitalizacyjnego	6. Aktywizacja i reintegracja mieszkańców obszarów miejskich i wiejskich			
Nazwa wnioskodawcy	GMINA WSCHOWA			
Nazwa podmiotu/podmiotów współpracujących	OCHOTNICZA STRAŻ POŻARNA			
Miejsce realizacji danego projektu na obszarze rewitalizacji	Podobszar rewitalizacji ŚRÓDMIEŚCIE ŁYSINY WYGNAŃCZYCE			
Odziaływanie przedsięwzięcia	<input checked="" type="checkbox"/> Sfera społeczna <input type="checkbox"/> Sfera gospodarcza <input checked="" type="checkbox"/> Sfera przestrzenno-funkcjonalna <input type="checkbox"/> Sfera środowiskowa <input type="checkbox"/> Sfera techniczna			
Cel (cele) projektu	Zwiększenie stopnia aktywizacji społecznej mieszkańców poprzez odnowę obiektów pełniących funkcje społeczne oraz cykliczne organizowanie działań skierowanych do mieszkańców.			
Cele programu rewitalizacji	<i>Cel 2. Zwiększenie efektywności prowadzonej aktywizacji społeczno- zawodowej poprzez wdrożenie dostępnych dla mieszkańców działań aktywizacyjnych</i>			
Główne projekty rewitalizacyjne	6.1. Zagospodarowanie zdegradowanych terenów parku przy ul. Obrońców Warszawy.			
	Nazwa wnioskodawcy	Opis problemu	Cel projektu	Zadania
	Gmina Wschowa	Zdegradowanie przestrzeni parkowych oraz brak możliwości realizowania efektywnych działań aktywizacyjnych skierowanych do społeczności	Zwiększenie stopnia aktywizacji społecznej, w szczególności grup seniorów oraz osób wykluczonych poprzez odnowę przestrzeni parkowych oraz zapewnienie	1. Adaptacja obszarów parkowych wraz z adaptacją przestrzeni. 2. Wykonanie nasadzeń oraz porządkowania przestrzeni zielonej.



		lokalnej. Wzrost niekorzystnych zjawisk w sferze bezpieczeństwa społeczności lokalnej. Degradacja przestrzeni, która nie jest wykorzystana, a mogłaby służyć do aktywizacji zawodowej osób wykluczonych.	aktywnych działań skierowanych do osób wymagających wsparcia. Projekt ma charakter uzupełniający względem realizowanego procesu odnowy, ponieważ umożliwia realizację działań w bezpośredniej bliskości miejsca zamieszkania osób wykluczonych. Jednocześnie projekt zakłada włączanie osób wykluczonych i nabywanie przez nich nowych, rynkowych kwalifikacji zawodowych, które będą możliwe ze względu na realizowany proces warsztatowy.	3. Stworzenie miejsc aktywizacji osób wykluczonych. 4. Realizowanie warsztatów związanych ze zdobywaniem nowych umiejętności zawodowych w obszarze kreowania przestrzeni.
	Miejsce realizacji	Szacunkowa wartość	Produkty i rezultaty	Sposób pomiaru
	Podobszar rewitalizacji ŚRÓDMIEŚCIE	2 200 000,00 RPO-Lubuskie 2020, Działanie 9.2 Rozwój obszarów zmarginalizowanych (1 870 000 – dotacja, 330 000 - wkład własny)	WSKAŹNIKI PRODUKTU: Powierzchnia obszarów zdegradowanych poddanych rewitalizacji – 6ha Liczba zakupionej infrastruktury - 30 WSKAŹNIKI REZULTATU: Liczba osób biorących udział w działaniach aktywizacyjnych – 150 Liczba zaktywizowanych osób wykluczonych – 5 Liczba zaktywizowanych osób w wieku senioralnym – 25 Liczba przeszkolonych osób wykluczonych – 30	Sprawozdanie końcowe beneficjenta.



6.2. Świetlica wiejska w Łysinach miejscem aktywizacji społecznej i budowania wspólnoty lokalnej.			
Nazwa wnioskodawcy	Opis problemu	Cel projektu	Zadania
Gmina Wschowa	Brak możliwości realizacji efektywnych działań aktywizacyjnych skierowanych do społeczności lokalnej na obszarze miejscowości, ze szczególnym uwzględnieniem możliwości włączenia społeczności wymagającej aktywizacji. Niewystarczający poziom realizacji działań wpływa na niemożność kompleksowego włączenia osób wykluczonych i przyczynia się do utrzymywania ich trwałego wykluczenia.	Zwiększenie stopnia dostępności mieszkańców do aktywizacji poprzez adaptację pomieszczeń zapewniających możliwość realizacji działań włączających społeczność lokalną na obszarze miejscowości. Zachęcenie osób wykluczonych do zaangażowania się w konkretnym celu jest fundamentalnym celem projektu. Założeniem głównym jest włączenie tych osób w działania, prowadzenie cyklicznej aktywizacji i wygenerowanie potrzeby spędzania czasu w taki sposób, co przyczyni się do możliwości efektywnego wykreowania aktywności osób.	1. Adaptacja pomieszczeń wraz z remontem. 2. Wyposażenie pomieszczeń w sprzęt niezbędny do aktywizacji społeczno-zawodowej (sprzęt gastronomiczny, sprzęt komputerowy umożliwiający aktywizację informatyczną, sprzęt umożliwiający kreowanie rozwiązań związanych z prowadzeniem lokalnych upraw). 3. Prowadzenie cyklicznych działań aktywizacyjnych.
Miejsce realizacji	Szacunkowa wartość	Produkty i rezultaty	Sposób pomiaru
Podobszar rewitalizacji Łusiny	300 000,00 RPO-Lubuskie 2020, Działanie 9.2 Rozwój obszarów zmarginalizowanych (255 000 – dotacja, 45 000 - wkład własny)	WSKAŹNIKI PRODUKTU: Powierzchnia obiektu poddana działaniom remontowym – 50 m2 Liczba zakupionej infrastruktury - 20 WSKAŹNIKI REZULTATU: Liczba osób biorących udział w działaniach aktywizacyjnych – 30 Liczba zaktywizowanych osób wykluczonych – 4 Liczba organizowanych działań aktywizacyjnych - 10	Sprawozdanie końcowe beneficjenta.



6.3. Wykorzystanie potencjału miejscowości Wygnańczyce w celu prowadzenia kompleksowej aktywizacji mieszkańców.			
Nazwa wnioskodawcy	Opis problemu	Cel projektu	Zadania
Gmina Wschowa	Występowanie obszarów o znacznym potencjale, które nie są wykorzystywane do prowadzenia działań społecznych i aktywizacji społeczności lokalnej. Brak realizacji stałych procesów ukierunkowanych na włączanie osób wykluczonych społecznie zamieszkujących obszar, co przyczynia się do niemożności eliminowania deficytów.	Odnowa zdegradowanych obszarów o znacznych potencjałach w zakresie możliwości aktywizacji zawodowej mieszkańców. Realizacja działań ukierunkowanych na trwałe włączanie mieszkańców posiadających deficyty w obszarze społecznym, w działania realizowane w bezpośredniej bliskości ich miejsca zamieszkania, które doprowadzą do eliminacji stwierdzonych deficytów.	1. Adaptacja przestrzeni zlokalizowanej w bliskiej odległości miejsc rekreacyjnych na cele aktywizacji społecznej. 2. Zakup infrastruktury sportowej. 3. Włączenie osób wykluczonych w działania mające na celu dbałość o przestrzeń publiczną. 4. Prowadzenie cyklicznych działań aktywizacyjnych (warsztaty sportowe, aktywizacja zawodowa w oparciu o działania związane z kreowaniem przestrzeni, aktywizacja edukacyjna w obszarze nabywania nowych kompetencji społecznych). 5. Zatrudnienie trenerów.
Miejsce realizacji	Szacunkowa wartość	Produkty i rezultaty	Sposób pomiaru
Podobszar rewitalizacji Wygnańczyce	150 000,00 Program Rozwoju Obszarów Wiejskich na lata 2014-2020, Działanie 8.2.7 Podstawowe usługi i odnowa wsi na obszarach wiejskich, Poddziałanie: Inwestycje w tworzenie, ulepszenie lub rozwijanie podstawowych usług lokalnych dla ludności wiejskiej, w tym rekreacji i kultury oraz powiązanej infrastruktury	WSKAŹNIKI PRODUKTU: Powierzchnia obszaru poddana działaniom rewitalizacyjnym – 5 ha Liczba zakupionej infrastruktury – 20 WSKAŹNIKI REZULTATU: Liczba osób biorących udział w działaniach aktywizacyjnych – 150 Liczba zaktywizowanych osób wykluczonych – 5 Liczba organizowanych działań	Sprawozdanie końcowe beneficjenta.



		(dotacja – 105 000, wkład własny – 45 000)	aktywizacyjnych – 15	
Pozostałe projekty rewitalizacyjne	Brak			
Krótki opis problemu jaki ma rozwiązać realizacja projektu	Wykorzystanie potencjałów obszarów jest niezbędnym krokiem do przezwyciężenia deficytów istniejących na obszarze rewitalizacji. Ponadto kluczowe jest realizowanie procesu aktywizacji społecznej mieszkańców z wykorzystaniem najbliższych położonych miejsc względem zamieszkania osób wymagających wsparcia. W związku z tym określono na obszarach rewitalizacji miejsca, w których możliwe staje się prowadzenie działań aktywizacyjnych osób wykluczonych oraz seniorów. Na obszarze miejskim planowane jest podjęcie działań zmierzających do odnowy obszaru parkowego, który poprzez odpowiednie zagospodarowanie będzie umożliwiał prowadzenie działań aktywizacyjnych, ale również nie będzie miejscem koncentracji negatywnych zachowań społecznych. Na obszarach wiejskich, miejscami możliwego podejmowania działań aktywizacyjnych staną się świetlice wiejskie oraz obszar zlokalizowany w bezpośrednim sąsiedztwie jeziora, tak aby możliwe było prowadzenie aktywnej polityki umożliwiającej włączenie osób wykluczonych oraz eliminowanie stwierdzonych deficytów.			
Planowany okres realizacji	2019 - 2022			
Szacowana (orientacyjna) wartość projektu	1 250 000,00			
Przewidywane źródła finansowania	RPO-Lubuskie 2020, Działanie 9.2. Rozwój obszarów zmarginalizowanych; Program Rozwoju Obszarów Wiejskich na lata 2014-2020, Działanie 8.2.7 Podstawowe usługi i odnowa wsi na obszarach wiejskich, Poddziałanie: Inwestycje w tworzenie, ulepszenie lub rozwijanie podstawowych usług lokalnych dla ludności wiejskiej, w tym rekreacji i kultury oraz powiązanej infrastruktury; Budżet Gminy Wschowa.			

Nazwa przedsięwzięcia rewitalizacyjnego	7. Park „Bluszczowego szlaku”
Nazwa wnioskodawcy	GMINA WSCHOWA
Nazwa podmiotu/podmiotów współpracujących	-
Miejsce realizacji danego projektu na obszarze rewitalizacji	Poza obszarem rewitalizacji. Przedsięwzięcie posiadające wpływ na obszar rewitalizacji, w szczególności komplementarnie wpływający na obszar rewitalizacji przedsięwzięcia numer 1 i 6, czyli Śródmieście i Historyczne Centrum Wschowy.
Oddziaływanie przedsięwzięcia	<input checked="" type="checkbox"/> Sfera społeczna <input checked="" type="checkbox"/> Sfera gospodarcza



	<input checked="" type="checkbox"/> Sfera przestrzenno-funkcjonalna <input checked="" type="checkbox"/> Sfera środowiskowa <input type="checkbox"/> Sfera techniczna			
Cel (cele) projektu	Odnowa potencjału przyrodniczego Parku Wolsztyńskiego jako miejsca aktywizacji społecznej i zawodowej wraz z przywróceniem potencjału gospodarczego Gminy Wschowa			
Cele programu rewitalizacji	<i>Cel 1. Przywrócenie funkcjonalności obszaru rewitalizacji poprzez odnowę zdegradowanej historycznej infrastruktury oraz zwiększenie możliwości realizacji działań w ramach aktywizacji społecznej</i>			
	7.1. Uprzątnięcie terenu oraz dokonanie pielęgnacji zieleni.			
	Nazwa wnioskodawcy	Opis problemu	Cel projektu	Zadania
	Gmina Wschowa	Zdegradowana przestrzeń otaczająca miejsca szczególnej ważności, które jednocześnie mogą pełnić funkcję aktywizacyjną społeczności lokalnej. Należy podkreślić, iż problem degradacji przestrzeni jest zjawiskiem szczególnym na obszarze rewitalizacji, gdyż wpływa na marginalizację wskazanego obszaru, poprzez niechęć mieszkańców do przebywania na tym obszarze. Obecnie obszar znajduje się w procesie trwałego wzrostu degradacji.	Zmniejszenie stopnia degradacji przestrzeni zielonych w celu prowadzenia działań aktywizacji społecznej. Kluczowe jest odwrócenie tendencji związanej z negatywnym wyludnianiem się obszaru, upadaniem działalności gospodarczych. Jest to możliwe poprzez odnowę przestrzeni, co wpłynie na napływ osób, możliwość wykreowania nowych form działalności gospodarczych i docelowo aktywizację osób trwale wykluczonych.	1. Stworzenie koncepcji architektonicznej zagospodarowania terenów zieleni 2. Przeprowadzenie prac w zakresie zieleni zgodnych z założeniami koncepcji 3. Stworzenie miejsc rekreacyjno-wypoczynkowych
	Miejsce realizacji	Szacunkowa wartość	Produkty i rezultaty	Sposób pomiaru
	Poza obszarem rewitalizacji, mające znaczny wpływ na obszar rewitalizacji	300 000,00 (255 000 – dotacja, 45 000 - wkład własny)	WSKAŹNIKI PRODUKTU: Powierzchnia obszarów zdegradowanych poddanych rewitalizacji – 8 ha Liczba zakupionej infrastruktury - 25 WSKAŹNIKI REZULTATU: Liczba zaangażowanych osób wykluczonych w ramach	Sprawozdanie końcowe beneficjenta.



		rewitalizacji infrastruktury - 4 Liczba osób biorących udział w wydarzeniach organizowanych na zrewitalizowanej przestrzeni - 200	
7.2. Wymiana oraz utworzenie małej infrastruktury.			
Nazwa wnioskodawcy	Opis problemu	Cel projektu	Zadania
Gmina Wschowa	Zdegradowana przestrzeń publiczna wpływa na brak podejmowania działań aktywizacyjnych oraz niemożność zachęcenia mieszkańców do aktywności.	Zapewnienie dostępu mieszkańców obszaru rewitalizacji do miejsc, w których mogą aktywnie spędzić czas, integrując się społecznie.	1. Stworzenie nowych elementów małej architektury dostosowanych do funkcji terenu 2. Stworzenie infrastruktury sportowo-rekreacyjnej 3. Stworzenie koncepcji architektonicznej zagospodarowania terenów zieleni
Miejsce realizacji	Szacunkowa wartość	Produkty i rezultaty	Sposób pomiaru
Poza obszarem rewitalizacji, mające znaczny wpływ na obszar rewitalizacji	100 000,00 (85 000 – dotacja, 15 000 - wkład własny)	WSKAŹNIKI PRODUKTU: Powierzchnia obszarów zdegradowanych poddanych rewitalizacji – 1 ha Liczba zakupionej infrastruktury - 20 WSKAŹNIKI REZULTATU: Liczba zaangażowanych osób wykluczonych w ramach rewitalizacji infrastruktury - 4 Liczba osób biorących udział w wydarzeniach organizowanych na zrewitalizowanej przestrzeni - 200	Sprawozdanie końcowe beneficjenta.
7.3. Przywrócenie funkcjonalności ciągów komunikacyjnych wewnątrz stref zieleni			
Nazwa wnioskodawcy	Opis problemu	Cel projektu	Zadania
Gmina Wschowa	Zdegradowane ciągi pieszo-rowerowe uniemożliwiają poruszanie się mieszkańców po obszarze parku oraz korzystanie z funkcji	Poprawa dostępności obszaru dla mieszkańców oraz aktywizacja osób wykluczonych, a także zmniejszenie stopnia	1. Stworzenie koncepcji architektonicznej zagospodarowania terenów zieleni 2. Wyznaczenie tras ciągów



		aktywizujących. Degradacja powoduje, iż obszar jest bardziej atrakcyjny dla osób spożywających alkohol, o czym świadczą pozostawione butelki. Niniejszy proces wpływa na jeszcze mniejszą atrakcyjność obszaru, gdyż mieszkańcy w parku odczuwają zagrożenie.	degradacji obszaru i wstrzymanie coraz większego wykluczenia obszaru. Zwiększenie atrakcyjności gospodarczej, co wpłynie na większą atrakcyjność turystyczną, przyczyniając się do zmniejszenia wykluczenia mieszkańców poprzez możliwą ich aktywizację	komunikacyjnych z określeniem funkcji jakie będą pełnić
	Miejsce realizacji	Szacunkowa wartość	Produkty i rezultaty	Sposób pomiaru
	Poza obszarem rewitalizacji, mające znaczny wpływ na obszar rewitalizacji	380 000,00 (323 000 – dotacja, 57 000 - wkład własny)	WSKAŹNIKI PRODUKTU: Liczba zakupionej infrastruktury - 10 Powierzchnia obszaru przeznaczonych na realizację działania – 2 ha WSKAŹNIKI REZULTATU: Liczba osób biorących udział w działaniach aktywizacyjnych – 30 Liczba zaktywizowanych osób wykluczonych – 4 Liczba organizowanych działań aktywizacyjnych - 10	Sprawozdanie końcowe beneficjenta.
7.4. Zaadaptowanie terenu oraz wybudowanie infrastruktury „Pumptruck Młodego Rowerzysty”.				
	Nazwa wnioskodawcy	Opis problemu	Cel projektu	Zadania
	Gmina Wschowa	Brak wykorzystania przestrzeni parku, ze względu na jego degradację, dla potrzeb młodzieży. Degradacja przestrzeni sprawia, iż młodzieży nie może korzystać z potencjalnej atrakcyjności infrastruktury i istnieje wyższe ryzyko wykluczenia osób młodych.	Zwiększenie aktywności młodzieży oraz realizowania działań sportowych, które wpływają na mniejszy stopień wykluczenia osób młodych, zapewniając im zajęcia w czasie wolnym.	1. Stworzenie koncepcji architektonicznej zagospodarowania terenów zieleni 2. Wyznaczenie tras ciągów komunikacyjnych z określeniem funkcji jakie będą pełnić 3. Adaptacja terenu i budowa infrastruktury rowerowej 4. Prowadzenie zajęć



Miejsce realizacji	Szacunkowa wartość	Produkty i rezultaty	rowerowych Sposób pomiaru
Poza obszarem rewitalizacji, mające znaczny wpływ na obszar rewitalizacji	600 000,00 (510 000 – dotacja, 90 000 - wkład własny)	WSKAŹNIKI PRODUKTU: Liczba zakupionej infrastruktury - 15 Powierzchnia obszaru przeznaczanego na realizację działania – 0,5 ha WSKAŹNIKI REZULTATU: Liczba osób biorących udział w działaniach aktywizacyjnych – 150 Liczba organizowanych działań aktywizacyjnych – 8	Sprawozdanie końcowe beneficjenta.
7.5. Zaadaptowanie terenu oraz stworzenie „Zakątka Seniora”.			
Nazwa wnioskodawcy	Opis problemu	Cel projektu	Zadania
Gmina Wschowa	Brak wykorzystania przestrzeni parku, ze względu na jego degradację, dla potrzeb osób starszych. Degradacja przestrzeni sprawia, iż osoby starsze nie mogą korzystać z potencjalnej atrakcyjności infrastruktury i istnieje wyższe ryzyko braku aktywności seniorów oraz pogłębiania się chorób.	Zwiększenie aktywności osób starszych oraz realizowanie działań, które wpływają na mniejszy stopień wykluczenia seniorów, zapewniając im zajęcia w czasie wolnym.	1. Stworzenie miejsc rekreacji i wypoczynku 2. Stworzenie miejsca terapii naturalnej. 3. Stworzenie miejsca aktywizacji ruchowej. 4. Organizowanie warsztatów wykorzystujących odnowioną infrastrukturę, które będą wpływały na proces zaktywizowania osób wykluczonych.
Miejsce realizacji	Szacunkowa wartość	Produkty i rezultaty	Sposób pomiaru
Poza obszarem rewitalizacji, mające znaczny wpływ na obszar rewitalizacji	200 000,00 (170 000 – dotacja, 30 000 - wkład własny)	WSKAŹNIKI PRODUKTU: Liczba zakupionej infrastruktury - 20 Powierzchnia obszaru przeznaczanego na realizację działania – 1 ha WSKAŹNIKI REZULTATU: Liczba osób biorących udział w	Sprawozdanie końcowe beneficjenta.



			działaniach aktywizacyjnych – 80 Liczba zaktywizowanych osób w wieku senioralnym – 25	
7.6. Stworzenie ścieżki edukacyjnej „Bluszczowego szlaku”.				
Nazwa wnioskodawcy	Opis problemu	Cel projektu	Zadania	
Gmina Wschowa	Zdegradowana przestrzeń obecnie nie pełni funkcji społecznych, ponieważ ze względu na wysoki stopień degradacji sprzyja zachowaniom związanym ze spożywaniem alkoholu w miejscu degradacji, znacznym zaśmieceniem oraz postępującą degradacją.	Zmniejszenie stopnia degradacji przestrzeni w celu zwiększenia stopnia dostępności mieszkańców do atrakcyjnych obszarów, umożliwiających prowadzenie aktywnych działań skierowanych do osób wykluczonych. W celu trwałego wyeliminowania problemów niezbędne jest kompleksowe wdrożenie działań naprawczych w obszarze infrastruktury i odnowy przestrzeni, tak aby doprowadzić do zmniejszenia stopnia opuszczania tego miejsca przez mieszkańców, zmniejszenia stopnia narastania wykluczenia społecznego i rozwoju form aktywizacyjnych, które doprowadzą do ponownej atrakcyjności obszaru, co przełoży się na powstawanie miejsc pracy.	1. Stworzenie koncepcji ścieżki edukacyjnej w oparciu o walory przyrodnicze terenu oraz powiązanie tematyki bluszu i wody. 2. Stworzenie miejsc edukacji przyrodniczo-historycznej (np. miejsce prezentujące walory przyrodnicze wraz z kreowaniem działań ukierunkowanych na ekologię, miejsce prezentacji atrakcji występujących na obszarze miasta – skierowane do osób odwiedzających obszar). 3. Stworzenie skwerów, w których wykorzystane zostaną aktywne elementy przyrodnicze. 4. Prowadzenie cyklicznych działań aktywizacyjnych dla osób wykluczonych społecznie.	
Miejsce realizacji	Szacunkowa wartość	Produkty i rezultaty	Sposób pomiaru	
Poza obszarem rewitalizacji, mające znaczny wpływ na obszar rewitalizacji	300 000,00 (255 000 – dotacja, 45 000 - wkład własny)	WSKAŹNIKI PRODUKTU: Liczba zatrudnionych osób – 2 Powierzchnia objęta działaniami rewitalizacyjnymi – 3 ha WSKAŹNIKI REZULTATU:	Sprawozdanie końcowe beneficjenta.	



			Liczba zaktzywizowanych osób wykluczonych – 8 Liczba organizowanych cyklicznie działań aktywizacyjnych - 15	
7.7. Utworzenie spółdzielni socjalnej oraz realizacja programu wsparcia przedsiębiorczości lokalnej.				
Nazwa wnioskodawcy	Opis problemu	Cel projektu	Zadania	
Gmina Wschowa	Niepodejmowanie działań prowadzących do aktywizacji osób długotrwale wykluczonych ze względu na brak efektywnych form wsparcia. Brak realizowania trwałych działań wspierających, które doprowadziłyby do wpływania na aktywizację kolejnych osób wykluczonych.	Zapewnienie stałego wsparcia w zakresie aktywizacji zawodowej dla osób długotrwale wykluczonych wraz z aktywnym rozwojem przedsiębiorczości lokalnej jako form aktywizacji zawodowej. Celem projektu jest wygenerowanie trwałej struktury, która poprzez rozwój będzie mogła prowadzić działalność na odnowionym obszarze rewitalizacji oraz zwiększać zatrudnienie. Należy podkreślić, iż fundamentem tego projektu jest spółdzielnia socjalna, która czerpiąc możliwości ze zrewitalizowanej przestrzeni oraz podejmowanych działań będzie włączała kolejne osoby, jednakże najpierw taki podmiot musi zaistnieć, aby mógł wpłynąć na zmiany na obszarze rewitalizacji i wygenerować „efekt motyla”.	1. Stworzenie koncepcji spółdzielni socjalnej. 2. Rekrutacja osób tworzących spółdzielnię. 3. Założenie spółdzielni socjalnej.	
Miejsce realizacji	Szacunkowa wartość	Produkty i rezultaty	Sposób pomiaru	
Poza obszarem rewitalizacji, mające znaczny wpływ na obszar rewitalizacji	120 000,00 (102 000 – dotacja, 18 000 - wkład własny)	WSKAŹNIKI PRODUKTU: Liczba zatrudnionych osób – 5 Liczba zakupionej infrastruktury -	Sprawozdanie końcowe beneficjenta.	



			30	
			WSKAŹNIKI REZULTATU: Liczba zaktzywizowanych osób wykluczonych – 10 Liczba przeszkolonych osób wykluczonych - 30	
7.8. Utworzenie Muzeum Wody w wieży ciśnień.				
	Nazwa wnioskodawcy	Opis problemu	Cel projektu	Zadania
	Gmina Wschowa	Podjmowanie działań naprawczych względem infrastruktury historycznej doprowadziło do jej technicznej odnowy, jednakże braku możliwości udostępnienia dla mieszkańców. Niewystracające wykorzystanie infrastruktury wpływa na postępującą, powtórna degradację.	Zapewnienie możliwości realizacji działań społecznych z wykorzystaniem istniejącej infrastruktury po jej odpowiedniej adaptacji na cele związane z przeciwdziałaniem wykluczeniu społecznemu oraz możliwości aktywizacji społecznej mieszkańców.	1. Stworzenie iluminacji odwołujących się do koncepcji wody. 2. Zakupienie tablic interaktywnych. 3. Prowadzenie warsztatów poświęconych tematyce przyrody oraz wody. 4. Stworzenie wizualizacji.
	Miejsce realizacji	Szacunkowa wartość	Produkty i rezultaty	Sposób pomiaru
	Poza obszarem rewitalizacji, mające znaczny wpływ na obszar rewitalizacji	150 000,00 (127 500 – dotacja, 22 500 - wkład własny)	WSKAŹNIKI PRODUKTU: Powierzchnia obiektu poddana działaniom remontowym – 100 m ² Liczba zakupionej infrastruktury - 15 WSKAŹNIKI REZULTATU: Liczba osób biorących udział w działaniach aktywizacyjnych – 150 Liczba organizowanych cyklicznie działań aktywizacyjnych - 10	Sprawozdanie końcowe beneficjenta.
Pozostałe projekty rewitalizacyjne	7.9. Prowadzenie działań promocyjnych realizowanych przedsięwzięć aktywizacyjnych. (40 000,00 - Budżet gminy)			
Krótki opis problemu jaki ma rozwiązać realizacja projektu	Degradacja przestrzenna obszarów przyrodniczych uniemożliwia rozwój niniejszego obszaru oraz sprawia, iż występuje znaczna koncentracja negatywnych zachowań społecznych, spowodowanych nadmiernym spożywaniem alkoholu w			



	<p>miejscach publicznych. Należy podkreślić, iż zdegradowane obszary wpływają negatywnie na jakość życia mieszkańców oraz sprawiają, iż obszar miejski traci potencjał rozwojowy w zakresie gospodarczym. Brak możliwości rozwoju gospodarki lokalnej wpływa na utrzymywanie się długotrwałego wykluczenia społecznego oraz niemożność trwałego zaktywizowania osób wymagających wsparcia. Wpływa również na negatywne aspekty związane ze wspieraniem seniorów, gdyż uwarunkowania przestrzenne uniemożliwiają włączenie osób w wieku poprodukcyjnym w aktywność społeczną, co wpływa na ich wykluczenie społeczne.</p> <p>Wykorzystanie potencjałów obszaru oraz ich odpowiednia odbudowa pozwoli na zaktywizowanie osób wykluczonych, co będzie możliwe poprzez realizowanie działań za pośrednictwem spółdzielni socjalnej jako miejsca włączenia osób wymagających wsparcia.</p> <p>Przedsięwzięcie znajduje się poza obszarem rewitalizacji, jednakże ma bardzo duży wpływ na obszar rewitalizacji, gdyż zachowuje komplementarność z przedsięwzięciem numer 1 - Rewitalizacja historycznego Centrum Wschowy i Śródmieścia oraz przedsięwzięciem numer 6 - Aktywizacja i reintegracja mieszkańców obszarów miejskich i wiejskich. Komplementarność zachowana jest w ramach oddziaływania na rewitalizację obszarów zielonych, w szczególności znajdujących się przy murach miejskich oraz parku zlokalizowane przy ulicy Obrońców Warszawy. Realizacja projektów ukierunkowanych na rozwój terenów zielonych na obszarach rewitalizacji oraz poza nimi wpłynie na efektywne niwelowanie negatywnych zjawisk społecznych, ale również pozwoli na zwiększenie stopnia rozwoju gospodarczego gminy, w szczególności przyczyniając się do wyprowadzenia obszaru rewitalizacji z sytuacji kryzysowej.</p>
Planowany okres realizacji	2020 - 2022
Szacowana (orientacyjna) wartość projektu	2 190 000,00
Przewidywane źródła finansowania	RPO-Lubuskie 2020 Działanie. 4.5. Kapitał przyrodniczy regionu Programy rządowe Budżet Gminy Wschowa



Rozdział VIII. MECHANIZMY INTEGROWANIA DZIAŁAŃ

W Programie zintegrowano różne działania służące realizacji celów rewitalizacji, w związku z czym zachowana została komplementarność dokumentu w aspektach odnoszących się do zaplanowanych przedsięwzięć i projektów rewitalizacyjnych. Kompleksowe rozwiązanie problemów jest nadrzędnym celem realizowanych przedsięwzięć rewitalizacyjnych, występujących na obszarze zdegradowanym. Poniżej zaprezentowano mechanizmy zachowania komplementarności działań (projektów i przedsięwzięć) na poziomie programu w ujęciu **przestrzennym, problemowym, instytucjonalno-proceduralnym, źródeł finansowania, międzyokresowym**.



Komplementarność działań w ujęciu przestrzennym



Diagnoza obszaru pozwoliła na wskazanie jednostek na obszarze miejskim oraz wiejskim, na których istnieje największa koncentracja negatywnych zjawisk, takich jak zdegradowana przestrzeń o niskiej estetyce zewnętrznej, co wpływa na narastanie problemów społecznych na obszarze rewitalizacji, wynikających ze spożywania alkoholu w miejscach publicznych, ale również koncentracji negatywnych zachowań społecznych. Dodatkowo występująca koncentracja negatywnych uwarunkowań społecznych, takich jak bezrobocie, ale również długotrwałe wykluczenie społeczne wpływa na konieczność podjęcia działań zmierzających do kompleksowej odnowy obszaru. Jednakże należy podkreślić, iż planowane do realizacji projekty mają na celu kompleksowe wyprowadzenie obszaru z sytuacji kryzysowej i poprzez poszczególne działania będą oddziaływać na cały obszar rewitalizacji. Jest to możliwe ze względu na uzupełnianie się poszczególnych działań oraz ich komplementarność, gdyż wpływają one na różnorodne uwarunkowania, które są ze sobą wzajemnie powiązane.

Realizacja przedsięwzięć pozwoli na kompleksową odnowę wszystkich obszarów deficytowych oraz marginalizację uwarunkowań kryzysowych, które powodują, iż w gminie koncentrują się zjawiska kryzysowe. W ramach konstruowania przedsięwzięć rewitalizacyjnych oraz projektów przyjęto założenie, które podkreślano było podczas warsztatów rewitalizacyjnych, a mianowicie oparcia realizowanych działań rewitalizacyjnych na potencjale obszaru gminy, który stanowią okolice Rynku oraz Śródmieścia. Niniejszy obszar charakteryzuje się najwyższym potencjałem historycznym, a poprzez realizowanie działań skoncentrowanych na odnowie przestrzeni możliwe będzie wsparcie rozwoju sektora gastronomicznego, przyczyniając się do utworzenia przez mieszkańców działalności gospodarczych. Niniejsze działania będą możliwe po odpowiednim przygotowaniu osób wykluczonych, które będzie realizowane poprzez



działalność spółdzielni socjalnej na miejskim obszarze rewitalizacji. W ramach działań realizowanych na obszarach wiejskich o szczególnej koncentracji problemów społecznych, punkt ciężkości zostanie położony na wstępne zaktywizowanie osób wykluczonych w bezpośredniej bliskości miejsca zamieszkania, tak aby możliwe było ich późniejsze włączenie w działania realizowane na obszarze miejskim i skoncentrowane na włączeniu do podmiotu prowadzącego działalność gospodarczą, jednakże ukierunkowanego na aktywizację osób wykluczonych. Kluczowe w tym względzie będą również przedsięwzięcia ukierunkowane na modernizacji infrastruktury sportowej, ponieważ może ona stanowić podstawę do zmiany stylu życia, co jest szczególnie istotne w kontekście młodych osób bezrobotnych, które stanowią znaczną liczbę osób pozostających bez zatrudnienia.

Odnosząc się do komplementarności w ujęciu przestrzennym, należy przede wszystkim podkreślić powiązanie możliwych do uzyskania efektów, poprzez realizację działań na obszarze wiejskim oraz następnie kontynuację tych działań na obszarze miejskim. Należy podkreślić, iż w ramach działań zaplanowanych na obszarze wiejskim w pełni wykorzystuje się potencjał tego obszaru, poprzez oparcie działań na wykorzystaniu istniejącego potencjału infrastrukturalnego oraz przestrzenno- funkcjonalnego. Wskazany potencjał stanowi jedyną możliwość podjęcia działań, które mogą przyczynić się do aktywizacji społecznej mieszkańców. Modernizacja świetlicy wiejskiej oraz odpowiednie jej wyposażenie, a także stworzenie potencjału do kreowania działań aktywizacyjnych stanowi podstawę do włączenia mieszkańców i zachęcenia ich do aktywizacji. Na kolejnym ze wskazanych obszarów przeprowadzony zostanie proces odnowy obszaru oraz odpowiedniego wyposażenia w sprzęt służący do aktywizacji społecznej. Podjęte działania będą podstawą do zachęcenia mieszkańców posiadających problemy społeczne, aby podjęli działania umożliwiające im zmianę stylu życia. W odniesieniu do osób uzależnionych, wykluczonych, pozostających bez pracy, kluczowe jest określenie celu, który mogą realizować, aby stopniowo mogły podejmować działania zmierzające do trwałego zaangażowania. Podejmowane w ramach rewitalizacji działania mają właśnie taki cel, aby efektywnie włączyć osoby wykluczone i doprowadzić do zniwelowania problemów, które ich dotyczą. Następnym etapem w ramach komplementarności przestrzennej będzie przekierowanie aktywności mieszkańców w celu ich włączenia w działania realizowane na obszarze miejskim. Jednakże aby możliwe było skłonienie ich do uczestnictwa w zorganizowanych formach aktywności oraz docelowo zaangażowanie w formy działalności społecznej oraz aktywność zawodową, niezbędne jest ich wstępne przygotowanie na obszarze wiejskim, czyli miejscu zamieszkiwania. W taki sposób należałoby odnosić się do komplementarności działań w ujęciu przestrzennym, która umożliwia efektywne realizowanie procesów na obszarze wiejskim i miejskim.

Podsumowując przestrzenną komplementarność działań, należy podkreślić, iż odnowa obiektów oraz przestrzeni publicznej wpływa na możliwość wyprowadzenia obszaru z sytuacji kryzysowej, gdyż jest niezbędna do kompleksowego rozwoju działalności gospodarczych, które przełożą się na aktywizację osób długotrwale wykluczonych, a także wpłyną na trwałe wyeliminowanie deficytów. Brak wykorzystania potencjałów obszaru opartych na historycznych wartościach, nie pozwoli na włączenie osób wykluczonych



i ich aktywizację. Odnowa przestrzenna obszaru, następnie prowadzenie działań aktywizacyjnych, odnowa infrastruktury towarzyszącej (sportowo-edukacyjnej) wpłynie na możliwość zaktywizowania osób wykluczonych i pozostających długotrwale bez zatrudnienia. Możliwość zwiększenia atrakcyjności obszaru wpłynie na zwiększenie jego potencjału gospodarczego, co jest szczególnie ważne w kontekście budowy drogi ekspresowej S-5 Poznań – Wrocław, ponieważ usytuowanie Wschowy w podobnej odległości od stolic dwóch województw może wpłynąć na zwiększenie potencjału turystycznego obszaru gminy. Dodatkowo na całym obszarze rewitalizacji będzie możliwe realizowanie procesu wsparcia osób najbardziej wykluczonych, co przyczyni się do możliwości ich aktywizacji zawodowej, ze szczególnym uwzględnieniem obszaru wiejskiego. Podkreślenia wymaga jednak fakt, iż działania realizowane na obszarze miejskim mają bezpośrednie przełożenie na aktywizację ludności zamieszkujących podobszary wiejskie oraz miejskie, prowadząc do komplementarności przestrzennej na obszarze gminy.

Tabela 20 Komplementarność działań rewitalizacyjnych w ujęciu przestrzennym

Przedsięwzięcie rewitalizacyjne	Obszar rewitalizacji Gminy Wschowa			
	Podobszar rewitalizacji I. Historyczne Centrum Miasta	Podobszar rewitalizacji II. Śródmieście	Podobszar rewitalizacji III. Łysiny	Podobszar rewitalizacji IV. Wygnańczyce
Przedsięwzięcie 1. Rewitalizacja historycznego Centrum Wschowy i Śródmieścia				
Przedsięwzięcie 2. Edukacja sportowo- kulturowa szansą na aktywizację społeczno- zawodową mieszkańców				
Przedsięwzięcie 3. Edukacja podstawą rozwoju społeczności lokalnej				
Przedsięwzięcie 4. Odnowa obiektów szkolnych i sportowych wraz z terenami przyległymi				
Przedsięwzięcie 5. Zamek Królewski miejscem działań w zakresie rozwoju funkcji historycznej oraz gospodarczej obszaru				
Przedsięwzięcie 6. Aktywizacja i reintegracja mieszkańców obszarów miejskich i wiejskich				
Przedsięwzięcie 7. Park „Bluszczowego szlaku”				



Komplementarność działań w ujęciu problemowym



Analiza problemów występujących na obszarze rewitalizacji pozwoliła na wskazanie przedsięwzięć, które w największym stopniu sprawią, iż problemy zostaną zmarginalizowane. Pod uwagę zostały wzięte rozwiązania sygnalizowane przez mieszkańców w trakcie warsztatów rewitalizacyjnych, ale również podczas spotkań Zespołu ds. Rewitalizacji, w którym skoncentrowani byli przedstawiciele interesariuszy, ze szczególnym uwzględnieniem mieszkańców oraz przedstawicieli przedsiębiorców i organizacji pozarządowych. Planowane przedsięwzięcia zostały stworzone po dokładnym zapoznaniu się z danymi pozyskanymi w trakcie wykonywania diagnozy oraz na podstawie działań partycypacyjnych, które były realizowane w trakcie przygotowywania programu. Zadania przewidziane do realizacji w ramach procesu rewitalizacji realizują różne cele programu. Wynikają one również z potencjału rozwoju obszaru rewitalizacji, a także odpowiadają na potrzeby sygnalizowane w obszarach społecznym, przestrzenno - funkcjonalnym, technicznym oraz środowiskowym. Zaplanowane przedsięwzięcia oddziałują w znacznym stopniu na eliminację negatywnych zjawisk, które zostały określone w diagnozie potrzeb i potencjału rozwoju obszaru rewitalizacji. Wynika to z dokładnego przeanalizowania komplementarności wyników diagnozy, na którą odpowiada realizacja konkretnych przedsięwzięć oraz poszczególnych działań.

Tabela 21 Komplementarność przedsięwzięć pod względem problemowym w skali podobszaru rewitalizacji

Przedsięwzięcie rewitalizacyjne	Oddziaływanie działań rewitalizacyjnych				
	Sfera społeczna	Sfera gospodarcza	Sfera przestrzenno-funkcjonalna	Sfera środowiskowa	Sfera techniczna
Przedsięwzięcie 1. Rewitalizacja historycznego Centrum Wschowy i Śródmieścia					
Przedsięwzięcie 2. Edukacja sportowo-kulturowa szansą na aktywizację społeczno-zawodową mieszkańców					
Przedsięwzięcie 3. Edukacja podstawą rozwoju społeczności lokalnej					
Przedsięwzięcie 4. Odnowa obiektów szkolnych i sportowych wraz z terenami					



przyległymi					
Przedsięwzięcie 5. Zamek Królewski miejscem działań w zakresie rozwoju funkcji historycznej oraz gospodarczej obszaru					
Przedsięwzięcie 6. Aktywizacja i reintegracja mieszkańców obszarów miejskich i wiejskich					
Przedsięwzięcie 7. Park „Bluszczowego szlaku”					

Analizując stopień komplementarności działań należy zauważyć, iż realizowane przedsięwzięcia wpływają na rozwiązanie problemów występujących w poszczególnych sferach, ale również efekty projektów zazębiają się wzajemnie w ramach pozostałych przedsięwzięć. Omawiając w szerszym aspekcie komplementarność problemową, należy odwołać się do opinii mieszkańców obszaru, wyrażonych w ramach prowadzonych działań partycypacyjnych, które wskazywały na wysoki potencjał obszaru gminy w kontekście możliwości skoncentrowania działań na rozwoju turystycznym obszarze. Ze względu na położenie gminy, konieczne jest wykorzystanie historycznych uwarunkowań obszaru oraz podjęcie działań umożliwiających rozwój działalności gospodarczych w obszarze zapewnienia obsługi turystów. W ramach realizowanych działań związanych z rewitalizacją historycznej przestrzeni Centrum oraz Śródmieścia, możliwe będzie wykorzystanie potencjału Zamku Królewskiego, który stanie się miejscem promocji lokalnych działalności gospodarczych. Szczególne uwarunkowanie będzie stanowiła możliwość aktywizacji osób wykluczonych społecznie, które od dłuższego czasu pozostają bez pracy, ponieważ ich włączenie zawodowe w ramach spółdzielni socjalnych oraz wykonywania pracy w ujęciu podmiotów pełniących funkcje społeczne, będzie warunkowała stałe włączenie do aktywności zawodowej. Niniejsze działania są szczególnie istotne w odniesieniu do osób długotrwale wykluczonych zamieszkujących obszary wiejskie, gdyż realizowane działania aktywizacyjne bezpośrednio na obszarach wiejskich wpłyną na skłonienie ich do aktywności i przełamanie bierności, która związana jest z długotrwałym pozostawaniem bez zatrudnienia. Połączenie działań realizowanych na obszarach wiejskich z późniejszym trwałym włączeniem osób do aktywności na obszarach miejskich, wpłynie na przewyciężenie długotrwałego wykluczenia społecznego. Jednakże możliwość trwałego włączenia osób wykluczonych wynika bezpośrednio z konieczności podjęcia działań prowadzących do trwałego przywrócenia potencjałów infrastrukturze historycznej obszaru miejskiego.

Prowadzenie działań edukacyjnych oraz sportowych, opartych na kompleksowej odnowie infrastruktury, również warunkuje możliwość podniesienia jakości życia mieszkańców, co w kontekście realizowanej



aktywizacji seniorów oraz możliwości zaktywizowania osób długotrwale wykluczonych, również przyczynia się do obniżenia skali zjawisk deficytowych występujących na obszarze rewitalizacji. Zgodnie z ustaleniami wynikającymi z działań partycypacyjnych, bardzo istotna dla mieszkańców jest możliwość budowania poczucia tożsamości lokalnej (70% istotności), poprawa estetyki przestrzeni publicznej (60% istotności), rozwój infrastruktury turystycznej (59% istotności) oraz pobudzenie aktywności społecznej mieszkańców (42%), a zaplanowane działania, które się wzajemnie uzupełniają pozwalają na zrealizowanie wskazanych założeń i doprowadzenie do odnowy społecznej obszaru rewitalizacji.

Odnosząc się w szczegółowy sposób do powiązania przedsięwzięć w kontekście ich oddziaływania na eliminację problemów występujących na obszarze rewitalizacji, należy podkreślić, iż w ramach przedsięwzięcia pierwszego założono działania mające na celu eliminację koncentracji osób z problemami na obszarze historycznego centrum. Ze względu na wysokie zdegradowanie obszaru Rynku oraz Śródmieścia, niniejszy obszar jest nieatrakcyjny dla mieszkańców Wschowy oraz potencjalnych turystów. Obecnie na obszarze upadają sklepy, działalność zakończyła ostatnia kawiarnia, a osoba będąca mieszkańcem Wschowy, która prowadzi punkt wyrobu ciast, podkreśla, iż nie posiada w stałej ofercie sprzedażowej wyrobów cukierniczych, ponieważ ruch klientów jest bardzo niski. Niniejsze wnioski pochodzą z badań jakościowych i wynikają z bezpośrednich opinii mieszkańców. Bazując również na materiałach pozyskanych podczas spacerów studyjnych, należy podkreślić, iż poprzez zachodzącą degradację, obszar Rynku jest w wysokim stopniu zdegradowany technicznie, co wpływa na upadek działalności gospodarczych oraz strach mieszkańców w zakresie spędzania w tym obszarze miasta czasu wolnego. Niniejszy proces podtrzymuje uwarunkowania związane z deficytami osób wykluczonych, którzy nie mają możliwości opuszczenia zamieszkiwanego terenu i poprzez jego degradację w większym stopniu również sami popadają w marazm. Doprowadza to do narastania problemów z uzależnieniami od alkoholu, gdyż niniejsza substancja staje się remedium na występujące na obszarze problemy. Utrzymywanie wysokiego stopnia wykluczenia wynika ponadto z braku możliwości aktywizacji na zdegradowanym obszarze, a upadające sklepy oraz punkty gastronomiczne powodują wzrost osób pozostających bez pracy. Niniejszy mechanizm funkcjonuje w oparciu o wzajemnie wpływające na siebie uwarunkowań negatywnych, które w pełni nakręcają spiralę wykluczenia. W związku z tym kompleksowe działania zaplanowane w przedsięwzięciu pierwszym wpłyną bezpośrednio na możliwość odnowy sfery technicznej, przestrzenno-funkcjonalnej oraz społecznej. W ujęciu technicznym realizacja działań związanych z odnową obszaru wpłynie na spadek liczby zadłużonych mieszkań, co będzie wynikało z możliwości przeciwdziałania wykluczeniu mieszkańców, którzy zostaną zaktywizowani zawodowo, a realizacja procesów przestrzenno-funkcjonalnych będzie wynikała z procesu odnowy obiektów kulturalnych. Realizowane działania, poprzez osiągnięte efekty, zwielokrotnią proces wyprowadzania obszaru z sytuacji kryzysowej.

Przedsięwzięcia drugie, trzecie i czwarte pozwolą również na rozwiązanie problemów w obszarze społecznym, ponieważ opierają się na wykorzystaniu potencjałów, które istnieją na obszarze rewitalizacji.



Do tych potencjałów zaliczają się obiekty sportowe oraz miejsca, które są przynależne do obiektów użyteczności publicznej, prowadzących działalność ważną społecznie, takich jak straż pożarna, ośrodki szkolno-wychowawcze. Analizując zaplanowane przedsięwzięcia i ich wpływ na eliminację negatywnych zjawisk społecznych, należy przede wszystkim wziąć pod uwagę rolę aktywizującą poprzez wykorzystanie możliwości uczestnictwa w działaniach sportowych oraz docelowo również włączenie zawodowe, które byłoby możliwe poprzez zatrudnienie osób w związku z koniecznością nadzorowania zmodernizowanych obiektów. W znacznym stopniu realizowane przedsięwzięcia odnoszą się do minimalizacji negatywnych uwarunkowań technicznym oraz przestrzenno- funkcjonalnych. W ramach wskazanych uwarunkowań pozwolą na eliminację problemów dotyczących złego stanu obiektów, przyczyniając się do możliwości eliminacji problemów społecznych, gdyż jedynie poprzez wykorzystanie odnowionych i zapewniających odpowiedni sprzęt oraz działania aktywizacyjne obiektów, możliwe będzie trwałe włączenie w podejmowane działania osób wykluczonych. Poprzez realizowane działania planuje się niwelację wysokiego stopnia wskaźników odnoszących się do stopnia korzystania z substancji psychoaktywnych oraz pozostawania pod opieką ośrodka pomocy społecznej, a także skali bezrobocia. Możliwość uczestnictwa w warsztatach pod opieką animatora i wykorzystania nowoczesnego sprzętu będzie podstawą do włączenia osób wykluczonych i zmiany ich trwałych nawyków, co jest niezbędnym działaniem w procesie wyprowadzania osób z długotrwałego wykluczenia. Mając na uwadze adekwatność działań do procesów eliminacji deficytów na obszarach wiejskich, kluczowe jest animowanie realizowanych działań poprzez wykorzystanie potencjału osób posiadających odpowiednie uprawnienia w zakresie aktywizacji, a do takich osób zaliczają się animatorzy. Ponadto realizacja działań przy ośrodku szkolno-wychowawczym wpłynie na możliwość eliminacji negatywnych uwarunkowań wśród młodych osób posiadających problemy wychowawcze, gdyż w tym względzie sport jest najlepszym remedium na zmianę negatywnych nawyków. Podsumowując zaplanowane przedsięwzięcia należy dostrzec proces włączania osób, który przebiega z wykorzystaniem nowoczesnych narzędzi i będzie koncentrował się na osobach wykluczonych, ale również seniorach, a niniejsza grupa wymaga szczególnych działań włączających. Liczba osób w wieku poprodukcyjnym będzie się zwiększała na obszarze rewitalizacji, a możliwość zapewnienia im atrakcyjnych możliwości w zakresie aktywizacji będzie wymagała posiadania w dyspozycji odpowiedniej infrastruktury oraz zaangażowanych osób odpowiadających za podejmowane działania. Niniejsze procesy będą możliwe poprzez odnowę posiadanych zasobów, stanowiących potencjał obszaru.

Przedsięwzięcie piąte oraz szóste skoncentrowane jest na eliminacji deficytów w konkretnych obszarach. W ramach realizacji procesów zaplanowanych w przedsięwzięciu piątym, możliwe będzie wygenerowanie aktywności mieszkańców obszaru rewitalizacji w zakresie działalności gospodarczej oraz efektywniejszej możliwości zarobkowania, poprzez sprzedaż produktów lokalnych. Realizowanie wskazanego działania pozwoli na możliwość jego eksponowania jako produktu lokalnego, przyczyniając się do zwiększenia aktywności mieszkańców. Lokalni producenci obecnie prowadzący działalność lub wykonujący produkty w ramach rękodzieła, będą mogli je odpowiednio wyeksponować, co wpłynie na możliwość zwiększenia



przez nich działań związanych z kreowaniem przedsiębiorczości. Jednocześnie może doprowadzić do wyeliminowania wykluczenia ze względu na brak stałych źródeł zatrudnienia i konieczność korzystania ze wsparcia ośrodka pomocy społecznej lub urzędu pracy.

Odnosząc się do działania piątego, należy wskazać zasadność zapisów zawartych w ramach opis dotyczącego komplementarności w ujęciu przestrzennym, ale również uwarunkowań wynikających na konieczność zapewnienia aktywizacji w bezpośrednim miejscu zamieszkania osób wykluczonych. Właśnie w taki sposób realizacja tego projektu umożliwi bezpośrednie włączenie mieszkańców w procesy mające na celu zmianę ich przyzwyczajęń, przełamanie marazmu, poprzez wykorzystanie potencjałów istniejących na obszarze rewitalizacji. Forma działań opartych na odnowie infrastruktury znajdującej się na obszarze, a następnie prowadzenia stałych procesów aktywizacyjnych jest najefektywniejszą formą koncentracji i zwiększania aktywności mieszkańców, co prowadzi do przełamania ich wykluczenia, zachęcenia do aktywności zawodowej, poprzez pokazanie nowych możliwości podejmowania działań. Przedsięwzięcia realizowane na obszarze wiejskim należy traktować jako formę uzupełnienia działań podejmowanych na obszarze miejskim i prowadzących do kompleksowego włączenia mieszkańców.

Podsumowując powiązanie poszczególnych przedsięwzięć w ramach eliminacji stwierdzonych problemów na obszarze rewitalizacji, należy podkreślić przede wszystkim wykorzystanie potencjałów istniejących na obszarze rewitalizacji w celu eliminacji najważniejszych problemów społecznych, związanych z występowaniem problemu pobierania zasiłków społecznych, co wynika z niewystarczającego stopnia zapewnienia środków finansowych, a także problemu bezrobocia i uzależnienia od alkoholu. Dodatkowo niniejsze problemy korelują ze stopniem niemożności opłacania czynszu, powodując degradację w obszarze szczególnych potrzeb społecznych. W celu eliminacji wskazanych problemów kluczowe jest zwiększenie stopnia zaangażowania mieszkańców poprzez wykorzystanie odnowionej infrastruktury oraz zapewnienie wsparcia profesjonalistów podejmujących stałe działania włączające mieszkańców. Należy jednoznacznie podkreślić, iż do trwałej zmiany obszaru rewitalizacji oraz eliminacji zjawisk deficytowych niezbędne jest przeprowadzenie procesu odnowy Rynku oraz Śródmieścia, gdyż jedynie taki proces doprowadzi do trwałego wyeliminowania problemów związanych z pogłębianiem się kryzysu tej części obszaru rewitalizacji.

W poniższej tabeli zaprezentowany został stopień komplementarności pod względem problemowym poszczególnych działań względem siebie, który ukazuje stopień, w jakim łączna realizacja planowanych działań doprowadzi do marginalizacji problemów występujących na obszarze rewitalizacji zgodnie z poniższą legendą, gdyż przedsięwzięcia w tabeli są powiązane bardzo silnie albo silnie ze sobą.

+2 - bardzo silne powiązanie

+1 - silne powiązanie

0 - neutralne powiązanie





Tabela 22 Matryca powiązań przedsięwzięć rewitalizacyjnych zaplanowanych do realizacji w ramach programu rewitalizacji

Nazwa przedsięwzięcia rewitalizacyjnego	Przedsięwzięcie 1. Rewitalizacja historycznego Centrum Wschowy i Śródmieścia	Przedsięwzięcie 2. Edukacja sportowo-kulturowa szansą na aktywizację społeczno-zawodową mieszkańców	Przedsięwzięcie 3. Edukacja podstawą rozwoju społeczności lokalnej	Przedsięwzięcie 4. Odnowa obiektów szkolnych i sportowych wraz z terenami przyległymi	Przedsięwzięcie 5. Zamek Królewski miejscem działań w zakresie rozwoju funkcji historycznej oraz gospodarczej obszaru	Przedsięwzięcie 6. Aktywizacja i reintegracja mieszkańców obszarów miejskich i wiejskich	Przedsięwzięcie 7. Park „Bluszczowego szlaku”
Przedsięwzięcie 1. Rewitalizacja historycznego Centrum Wschowy i Śródmieścia							
Przedsięwzięcie 2. Edukacja sportowo- kulturowa szansą na aktywizację społeczno- zawodową mieszkańców							
Przedsięwzięcie 3. Edukacja podstawą rozwoju społeczności lokalnej							
Przedsięwzięcie 4. Odnowa obiektów szkolnych i sportowych wraz z terenami przyległymi							
Przedsięwzięcie 5. Zamek Królewski miejscem działań w zakresie rozwoju funkcji historycznej oraz gospodarczej obszaru							
Przedsięwzięcie 6. Aktywizacja i reintegracja mieszkańców obszarów miejskich i wiejskich							



Przedsięwzięcie 7. Park „Bluszczowego szlaku”							
---	--	--	--	--	--	--	--



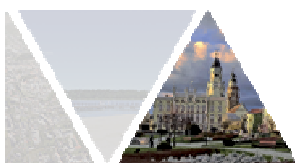
Komplementarność działań w ujęciu instytucjonalno - proceduralnym



W celu zachowania komplementarności działań na poziomie Programu rewitalizacji zaplanowano działania przypisane do Zespołu ds. rewitalizacji oraz do pracowników Urzędu Miasta. Dla zapewnienia skuteczności procesu dane będą prezentowane za pośrednictwem Zespołu ds. rewitalizacji, którego zadaniem będzie ocena stopnia możliwości zrozumienia dostępnych danych przez interesariuszy rewitalizacji i potrzeba ich przetworzenia.

Należy przypomnieć, że planuje się kontynuację pracy Zespołu ds. rewitalizacji w okresie wdrożenia programu, który rozpoczął swoją pracę na etapie programowania programu. Wypracowana struktura pracy zespołu ds. rewitalizacji umożliwi zaangażowanie w proces rewitalizacji szerokiego grona interesariuszy, którzy aktywnie uczestniczyli w pracach nad programem już na etapie jego programowania, w tym poprzez aktywne uczestnictwo w organizowanych konsultacjach społecznych. Zadaniem Referatu Rozwoju będzie współpraca z jednostkami odpowiedzialnymi za wdrażanie przedsięwzięć oraz wsparcie w uzyskiwaniu dotacji, dokumentacji projektowej poszczególnych projektów rewitalizacyjnych. W system zarządzania zaangażowani będą również lokalni partnerzy z sektorów: publicznego, społecznego i gospodarczego.

Docelowo serwis udostępniony na stronie internetowej Urzędu Gminy, dedykowany problematyce rewitalizacji, w szczególności wdrożeniu programu rewitalizacji, służyć będzie jako kanał dwustronnej komunikacji na linii samorząd–obywatele (interesariusze rewitalizacji). Celem takiego podejścia jest udostępnienie danych i informacji dotyczących stopnia rozwiązania konkretnego problemu zidentyfikowanego na obszarze zdegradowanym i obszarze rewitalizacji dla interesariuszy rewitalizacji. Dostęp do danych ma pozwolić interesariuszom monitorować skuteczność zmian społeczno-gospodarczych.



Komplementarność działań w ujęciu źródeł finansowania



Projekty, które zostały zapisane w programie mają zapewnione finansowanie z różnych źródeł, które wzajemnie się uzupełniają i łączą. Głównym źródłem finansowania projektów wskazanych w Programie będą środki zewnętrzne, szczególnie udostępniane w ramach działania 9.2 RPO-Lubuskie 2020 Rozwój obszarów zmarginalizowanych. Celem finansowanych z tego działania projektów będzie zmniejszenie zagrożenia wykluczeniem społecznym ludności zamieszkującej obszary zdegradowane i peryferyjne. Rezultatem interwencji będzie włączenie społeczne marginalizowanych grup z obszarów zdegradowanych



i peryferyjnych, jak również poprzez kompleksowe działania niwelowania wszystkich zjawisk związanych z problemami społecznymi dotyczącymi danych obszarów. Finansowanie realizowanych projektów będzie również odbywało się w oparciu o pozostałe programy unijne oraz środki ministerialne. Kluczem do efektywnej realizacji działań jest odpowiednie ujęcie uwarunkowań lokalnych oraz możliwości wykorzystania potencjałów istniejących na rewitalizowanym obszarze. Osiągnięcie efektywności w tym zakresie będzie umożliwiało wykorzystanie źródeł finansowania skierowanych na rozwiązywanie problemów lokalnych.

Tabela 23 Projekty realizowane przez Gminę Wschowa w latach 2009 - 2015

Lp.	Tytuł projektu	Źródło finansowania	Okres realizacji	Całkowita wartość projektu	Kwota dofinansowania
1.	Rewitalizacja Starego Miasta we Wschowie	Lubuski Regionalny Program Operacyjny na lata 2007-2013	10.12.2009/ 30.09.2013	13 566 498,01	5 284 811,24
2.	Utworzenie Centrum Animacji Kultury w Dębowej Łęce	Program Rozwoju Obszarów Wiejskich na lata 2007-2013	18.08.2009/ 25.06.2010	306 852,10	101 589,00
3.	Budowa kompleksu boisk sportowych w Osowej Sieni	Program Rozwoju Obszarów Wiejskich na lata 2007-2013	16.01.2012/ 12.06.2013	691 313,09	412 303,00
4.	Oznakowanie obiektów historycznych we Wschowie	Program Rozwoju Obszarów Wiejskich na lata 2007-2013	26.08.2013/ 30.05.2014	36 789,30	23 928,00
5.	Utworzenie kompleksu rekreacyjnego w Parku Tysiąclecia we Wschowie – etap I	Program Rozwoju Obszarów Wiejskich na lata 2007-2013	20.08.2014/ 28.11.2014	66 899,34	38 671,80
6.	Utworzenie kompleksu rekreacyjnego w Parku Tysiąclecia we Wschowie – etap II	Program Rozwoju Obszarów Wiejskich na lata 2007-2013	28.01.2015/ 31.03.2015	34 211,28	22 243,40
7.	Uzbrojenie terenów inwestycyjnych w ramach strefy aktywności gospodarczej II we Wschowie – etap I	Lubuski Regionalny Program Operacyjny na lata 2007-2013	16.09.2014/ 30.09.2015	2 482 734,05	1 080 183,69

Podsumowując należy stwierdzić, iż w ramach realizacji przedsięwzięć zachowana jest komplementarność w ujęciu źródeł finansowania, gdyż realizowane przedsięwzięcia uzupełniają się wzajemnie, podobnie jak zewnętrzne źródła finansowania, które pozwalają na zrealizowanie różnych założeń projektów.

Pomimo że w programie rewitalizacji wskazano projekty, które mogą być realizowane z wykorzystaniem dofinansowania pochodzącego z różnorodnych źródeł finansowania, aplikowanie o środki zewnętrzne na realizację zaplanowanych przedsięwzięć będzie odbywało się w sposób gwarantujący wykorzystanie jednego źródła finansowania. Aplikowanie o finansowanie projektu rewitalizacyjnego poprzedzone będzie analizą wystąpienia podwójnego finansowania. Informacja o złożeniu wniosku o przyznanie



pomocy przez gminę (innych wnioskodawców) do instytucji zarządzających programami pomocowymi i stan sprawy będzie transparentnie publikowany na stronie internetowej gminy w zakładce dotyczącej rewitalizacji. Na etapie ubiegania się o środki oraz realizacji projektu prowadzona będzie bieżąca kontrola krzyżowa możliwości jako podstawowy instrument weryfikujący stosowanie przez zakazu równoległego finansowania wydatków z krajowych i wspólnotowych środków publicznych. Na etapie ubiegania się o wsparcie dokonana zostanie analiza dokumentów w celu identyfikacji podwójnego finansowania. Dzięki zaplanowanym mechanizmom kontroli wykluczono ryzyko podwójnego dofinansowania.



Komplementarność działań w ujęciu międzyokresowym



Rozważając aspekty związane z komplementarnością działań w ujęciu międzyokresowym, należy podkreślić, iż komplementarność realizowana jest w odniesieniu do zapewnienia kontynuacji działań realizowanych w poprzednich latach. Niniejsza komplementarność związana jest z realizacją projektu Rewitalizacja Starego Miasta we Wschowie, która doprowadziła do odnowy części przestrzeni oraz nadała charakter miejsca, w którym mogą być prowadzone procesy aktywizacyjne. Obecne działania realizowane na obszarze Rynku mają na celu kontynuację rozpoczętego procesu, tak aby możliwe było kompleksowe wyeliminowanie stwierdzonych problemów społecznych. Należy podkreślić, iż projekt związany z utworzeniem kompleksu rekreacyjnego może stanowić podbudowę do realizacji projektów ukierunkowanych na aktywizowanie osób wykluczonych poprzez aktywizację sportową. Rozróżniając osiągnięte cele w ramach poprzedniego projektu, ale obecnie zaplanowane, należy zwrócić uwagę na uwarunkowania, które ukierunkowywały działania, gdyż projekt realizowany w poprzedniej perspektywie miał na celu włączenie mieszkańców poprzez odpowiednie zagospodarowanie obiektów, a obecnie zaplanowane projekty ukierunkowane są na ich aktywizację, w celu przewyciężenia zdiagnozowanych problemów. Gmina Wschowa podejmowała również projekty ukierunkowane na przyciągnięcie dużych inwestorów, a obecnie, w ramach projektów, koncentruje się na rozwoju małych działalności gospodarczych, które mogą uzupełnić tkankę gospodarczą obszaru gminy. Realizowany projekt na obszarze wiejskim koncentrował się na aktywizacji sportowej, a obecnie projekty mają na celu kompleksową aktywizację mieszkańców poprzez dostarczenie działań ukierunkowanych na działania społeczne.

Podsumowując, należy podkreślić znaczne powiązanie działań podejmowanych międzyokresowo, wskazując na ich wzajemne powiązanie oraz możliwość zwielokrotnienia efektów osiąganych w ramach procesów, które prowadzone są w celu odnowy obszaru oraz wyeliminowania zjawisk, które są określane jako negatywne i wpływające na degradację obszaru.



Narzędziem służącym trwałemu zintegrowaniu działań w ujęciu międzyokresowym będzie ewaluacja programu:

- Ewaluacja ex ante (przed rozpoczęciem działań programu, celem ustalenia, czy i w jakim stopniu podejmowane działania będą zgodne z przyjętymi założeniami oraz czy możliwe jest osiągnięcie długotrwałych efektów w tym kontekście);
- Ewaluacja w połowie obowiązywania programu (umożliwia zbadanie stopnia efektywności podejmowanych działań oraz ich zgodności z założeniami, ale także na ile aktywności są zgodne z harmonogramem, a poziom wykorzystania zasobów odpowiada opisowi w projekcie);
- Ewaluacja bieżąca – monitoring przynajmniej raz na rok (dokonywana przez cały czas trwania programu, związana z oceną poziomu wykonywania zadań i działań w poszczególnych podobszarach rewitalizacyjnych);
- Ewaluacja końcowa (dokonywana pod koniec realizacji projektu, wiąże się z analizą zgodności podejmowanych działań wynikających z harmonogramu oraz z rozliczeniem poziomu wykorzystania zasobów);
- Ewaluacja ex post (dokonywana po zakończeniu przedsięwzięcia).

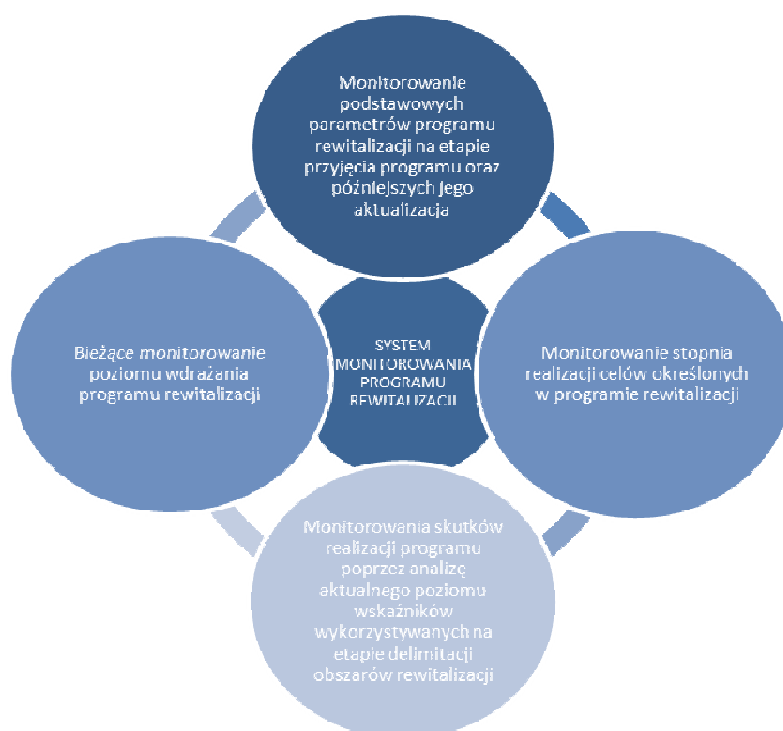
O efektywnym połączeniu i skoordynowaniu zadań w ujęciu międzyokresowym stanowić będzie kontynuacja podjętych w poprzednim okresie działań, ale także istotna jest świadomość strategicznego wzmocnienia ich w kolejnych okresach. Zaplanowane działania rewitalizacyjne bazują na poprzednich doświadczeniach gminy, zdobytych podczas realizacji projektów inwestycyjnych finansowanych ze środków Regionalnego Programu Operacyjnego oraz środków budżetowych. W związku z tym realizacja zaplanowanych projektów rewitalizacyjnych powiązana jest z projektami zrealizowanymi przez Urząd Miasta w latach ubiegłych.



Rozdział IX. SYSTEM WDRAŻANIA I MONITOROWANIA PROGRAMU

Podstawą skutecznego wdrażania założeń programu będzie system informacji o zjawiskach i procesach społeczno-gospodarczych zachodzących na obszarze rewitalizacji. Inicjując działania mające na celu osiągnięcie wytyczonych w programie celów, należy systematycznie gromadzić informacje o efektach ich realizacji i skuteczności zastosowanych działań rewitalizacyjnych. Głównymi obszarami monitorowania, ewaluacji i aktualizacji programu są zatem wyznaczone cele strategiczne jej realizacji oraz przypisane im wskaźniki, a dalej projekty rewitalizacyjne. System monitorowania i oceny programu dotyczyć będzie czterech płaszczyzn dotyczących wdrożenia programu. Monitoring obejmować będzie cztery poniższe płaszczyzny:

Wykres 22 Płaszczyzny monitorowania Lokalnego Programu Rewitalizacji



Źródło: Opracowanie własne

Za wdrożenie Programu odpowiedzialny będzie Burmistrz Miasta i Gminy Wschowa, **corocznie przedkładać będzie Radzie Miasta sprawozdanie monitorujące z wdrażania Programu**, według stanu na koniec grudnia roku poprzedniego. Zadania związane z bieżącym wdrożeniem programu będą realizowane w **Urzędzie Miasta przez Referat Rozwoju**. Sprawozdanie będzie przedstawiane Zespołowi ds. rewitalizacji w celu zaopiniowania. Zakres sprawozdania będzie obejmować, co najmniej informację o postępach finansowych, źródłach finansowania zadań, Informację o postępach rzeczowych, zgodność z przyjętym harmonogramem, odchyień od harmonogramu. W sprawozdaniu przedstawione zostaną również problemy, bariery, trudności, które zostały zidentyfikowane przez gminę na etapie



programowania programu rewitalizacji. Planuje się zbieranie danych dotyczących postępu w realizacji projektów rewitalizacyjnych na podstawie kart informacyjnych projektu rewitalizacyjnego - wzór poniżej.

Karta informacyjna projektu rewitalizacyjnego
/kartę należy wypełnić dla projektu, który realizuje działania rewitalizacyjne/

Poprzez pojęcie Rewitalizacja należy rozumieć definicję zawartą w Wytycznych Ministra Rozwoju w zakresie rewitalizacji w programach operacyjnych na lata 2014-2020 z dnia 2 sierpnia 2016 r.

Czy dla projektu w polu <i>Typ projektu</i> wybrano <i>Projekt rewitalizacyjny</i> ?	Tak (projekt wynika z programu rewitalizacji gminy – należy przejść do punktu II)	
	Nie (należy przejść do podpunktu I.1.)	

I.1 Uzasadnienie realizacji projektu w kontekście Rewitalizacji /należy zaznaczyć odpowiednie pole oraz uzupełnić opis/

Projekt rewitalizacyjny	<u>realizowany jest na obszarze zdegradowanym wskazanym w programie rewitalizacji gminy</u>	
	- W jaki sposób realizuje cele rewitalizacyjne gminy na danym obszarze	
	<u>jest powiązany z działaniami rewitalizacyjnymi gminy (poza wyznaczonym obszarem zdegradowanym)</u>	
	- W jaki sposób projekt realizuje cele rewitalizacyjne gminy	
	Inne.....	
	- Uzasadnienie	

II. Opis projektu w kontekście Rewitalizacji

II.1 Krótki opis obszaru zdegradowanego

--

II.2 Umiejscowienie, planowane działania oraz cel projektu

--

II.3 Wskaźniki postępu rzeczowego w kontekście Rewitalizacji

Nazwa wskaźnika	Jednostka miary	Źródło danych (przykładowe)	Wartość docelowa
Powierzchnia obszarów objętych rewitalizacją	ha	Program rewitalizacji	
Ludność mieszkająca na obszarach rewitalizacji	osoby	Dane Urzędu Gminy	
Liczba osób wykluczonych objętych wsparciem*	osoby	Ankieta uczestnika projektu	

*do wartości wskaźnika należy wliczyć osoby wykluczone, osoby bezrobotne (w tym długotrwale bezrobotne) osoby biernie zawodowo, osoby z niepełnosprawnościami.

III. Dane osób do kontaktu w zakresie działań rewitalizacyjnych w projekcie

	Osoba 1	Osoba 2
1. Imię i nazwisko		
2. Adres		
3. Nazwa pracodawcy		
4. Zajmowane stanowisko		
5. Numer telefonu / faksu		
6. Adres e-mail		

W związku z prowadzonymi pracami aktualizacyjnymi Lokalnego Programu Rewitalizacji, Burmistrz Miasta i Gminy Wschowa przyjął zarządzenie nr B.0050.100.2020 z dnia 23.11.2020 r. o powołaniu Zespołu ds. Rewitalizacji. Zmiana Zespołu była konieczna ze względu na obecnie realizowaną wizję rozwoju Miasta i Gminy Wschowa, opartą na wykorzystaniu potencjałów związanych z położeniem obszaru gminy w obszarze bliskim miejsc rekreacyjnych, jakimi są jeziora. Wschowa jako obszar miejski powinna w założeniu rozwojowym stanowić centrum aktywności gospodarczo – usługowej dla osób



spędzających czas nad jeziorami, a obecnie według członków Zespołu taką ważniejszą funkcję pełni Leszno, usytuowane w województwie wielkopolskim. Podejmowanie działań opartych na odnowie obszarów posiadających potencjał wpłynie na możliwość rozwoju całej gminy i jednocześnie zwiększenie aktywności zawodowej mieszkańców oraz przeciwdziałanie wykluczeniu społecznemu. Powołany Zespół w trakcie spotkań zwrócił uwagę na postępującą degradację obszaru centrum w zakresie usługowych działalności gospodarczych (kawiarni, restauracji). W związku z tym dostrzega potencjał w zakresie realizacji projektu opartego na odnowie parku miejskiego i zwiększenia jego atrakcyjności, która pozwoli na zwiększenie roli gospodarczej obszaru gminy wraz z możliwością obniżenia wykluczenia społecznego, aktywizacji społecznej i zawodowej mieszkańców. Podczas spotkania w dniu 1 grudnia 2020 roku, Zespół ds. Rewitalizacji wskazał następujące przesłanki wskazujące na konieczność włączenia obszaru parku do obszaru rewitalizacji:

- Degradacja parku wpływa na wzrost wykluczenia mieszkańców, ze względu na wyłączenie obszaru spod możliwości aktywnego spędzania czasu, a także wzrost zjawisk dysfunkcyjnych, takich jak spożywanie alkoholu, kradzieże, poczucie zagrożenia bezpieczeństwa;
- Obszar parku położony jest przy ścieżce rowerowej prowadzącej do obszaru rekreacyjnego, który jest atrakcyjny ze względu na usytuowanie jezior. Ze względu na dobre połączenie komunikacyjne w ramach ścieżki rowerowej, osoby spędzające czas nad jeziorami bardzo często urządzają wycieczki rowerowe do Wschowy, jednakże obecnie nie mogą pozostać w miejscowości ze względu na brak odpowiednich funkcji miasta, opartych o działalność handlową, usługową oraz atrakcyjność przestrzenną;
- Brak możliwości przyciągnięcia osób spoza gminy, ze względu na nieatrakcyjność obszaru zdegradowanego, wpływa na powtórny degradację ekonomiczną mieszkańców, którzy nie mają możliwości podjęcia aktywności zawodowej;
- Pogłębiające się wykluczenie na rynku pracy, wpływa na wysoki poziom długotrwałego bezrobocia oraz utrwała wykluczenie społeczne i zawodowe;
- Zidentyfikowanie przez władze gminy potencjału jaki tkwi w obszarze parku, którego odnowa będzie skorelowana z działaniami podejmowanymi w obszarze centrum Wschowy wpłynie na możliwość rozwoju gospodarczego gminy, przyczyniając się do aktywizacji zawodowej mieszkańców, a także wpływając na zmniejszenie stopnia degradacji obszaru rewitalizacji.

Podsumowując, Zespół ds. Rewitalizacji w ramach podjętej podczas spotkania z dnia 1 grudnia 2020 roku dyskusji stwierdził, iż włączenie obszaru parku miejskiego w obszar rewitalizacji oraz podjęcie działań rewitalizacyjnych będzie miało bezpośredni wpływ na pozostałe obszary rewitalizacji, gdyż zapewni



możliwość kompleksowego podejmowania działań służących przeciwdziałaniu wykluczeniu społecznemu, aktywizacji zawodowej i społecznej mieszkańców oraz odnowie w obszarze uwarunkowań przestrzenno – technicznych. Aspektem włączającym mieszkańców w prace nad koncepcją obszaru oraz jak najefektywniejszym zrealizowaniem celów ujętych w programie rewitalizacji będzie ogłoszenie konkursu na stworzenie koncepcji zagospodarowania przestrzennego obszaru w oparciu o potrzeby sygnalizowane przez mieszkańców.

W toku prac prowadzonych przez Zespół ds. Rewitalizacji w grudniu, postanowiono przeprowadzić ewaluację działań w oparciu o zaplanowany system wdrażania i monitorowania programu. Zespół ds. Rewitalizacji na podstawie realizowanego systemu monitorowania oraz ewaluacji przeanalizował poszczególne projekty zapisane w pierwotnej wersji programu pod kątem ich realizacji. Należy podkreślić, iż na grudzień 2020 roku Gmina nie zrealizowała zaplanowanych w programie przedsięwzięć ze względu na brak pozyskania środków zewnętrznych, które stanowiły podstawę ich realizacji. Jednakże ze środków własnych zrealizowała, w oparciu o ocenę Zespołu, następujące projekty:

Numer przedsięwzięcia	Zrealizowane zadania
Przedsięwzięcie 1 Projekt 1.1 pkt. 2 i 3	Dokonano drobnych nasadzeń w obszarze historycznego Centrum i Śródmieścia, a także wymieniono wybrane ławki oraz drobne elementy małej infrastruktury
Przedsięwzięcie 2 Projekt 2.2. pkt. 2	Zakupiono infrastrukturę sportową z zakresu stałej infrastruktury służącej do wykonywania ćwiczeń aerobowych
Przedsięwzięcie 3 Projekt 3.1 pkt. 2 i 3	Na obszarze plant oczyszczono przestrzeń zieloną oraz dokonano nowych nasadzeń, zapewniając wyższą estetyczność obszaru, na który w przyszłości ma oddziaływać realizacja projektu.
Przedsięwzięcie 6 Projekt 6.1 pkt. 2	Dokonano nasadzeń oraz uporządkowano przestrzeń na obszarze Śródmieścia.

Podsumowując prace Zespołu ds. Rewitalizacji podjęte w grudniu 2020 roku, należy stwierdzić, iż członkowie Zespołu dostrzegają znaczny potencjał obszaru parku w zakresie możliwości rozwoju społeczno – gospodarczego obszaru Gminy, co wpłynie na możliwość aktywizacji zawodowej i społecznej mieszkańców, przyczyniając się do ograniczenia stopnia wykluczenia społecznego. Dodane w programie



przedsięwzięcie warunkuje możliwość realizacji celów ujętych w programie oraz wpłynie na realizację pozostałych projektów.

Zespół ds. Rewitalizacji w ramach prowadzonych prac, opartych na realizowanym monitoringu i ewaluacji będzie przedstawiał zalecenia Burmistrzowi Miasta, które będą stanowiły podstawę w zakresie zmiany zaplanowanych przedsięwzięć lub aktualizacji konkretnych wskaźników, projektów i zadań zawartych w fiszkach projektowych. Burmistrz Miasta może również wystąpić do Zespołu ds. Rewitalizacji w kwestii dokonania zmian w programie rewitalizacji, po powzięciu informacji z zakresu działań w obszarze monitoringu i ewaluacji, które sugerowałyby możliwość efektywniejszego dopasowania projektów od potrzeb mieszkańców. Poprzez bieżące monitorowanie wskaźników, możliwe jest prowadzenie aktualnych działań, dopasowanych do potrzeb występujących na obszarze. Zadaniem Zespołu ds. rewitalizacji będzie także pomoc techniczna dla beneficjentów Programu przy aplikowaniu o środki zewnętrzne (uczestnictwo w szkoleniach, seminariach czy warsztatach). Pracami Zespołu kierować będzie przedstawiciel Urzędu Miasta. Na etapie wdrożenia programu Zespół, z inicjatywy własnej lub na wniosek podmiotu (komórki/jednostki) realizującego przedsięwzięcie będzie mógł przeprowadzić spotkanie – naradę w celu omówienia występującego – zgłoszonego problemu. Poniżej zaprezentowane **wskaźniki monitorowania rezultatów celu głównego programu rewitalizacji** pozwalające monitorować efekt długofalowy Programu. Wskaźniki te należy odróżnić od wskaźników monitorujących produkty i rezultaty poszczególnych projektów rewitalizacyjnych (opisane w *Rozdziale VII. Projekty i przedsięwzięcia rewitalizacyjne*).

W toku prowadzonych działań monitoringowych, przeprowadzono w trakcie aktualizacji Lokalnego Programu Rewitalizacji ponowne określenie obszaru zdegradowanego, tak aby określić w jakim stopniu podejmowane przez Miasto i Gminę Wschowa działania wpłynęły na zmniejszenie stopnia degradacji obszarów zdegradowanych. W związku z przeprowadzoną analizą należy podkreślić, iż obszary oznaczone w poniższej tabeli na pomarańczowo pokrywają się z pierwotnymi obszarami zdegradowanymi. Obszary oznaczone na białą zostały zakwalifikowane jako zdegradowane na podstawie danych statystycznych z 2020 roku. Oznacza to, iż na podstawie przeprowadzonego monitoringu, uwzględniając obszary, których stan uległ poprawie oraz obszary, które uległy pogorszeniu, pogłębił się stopień degradacji, co uzasadnia rekomendację Zespołu ds. Rewitalizacji w zakresie dalszego podejmowania działań na rzecz realizacji projektów oraz dodania nowego przedsięwzięcia.

Znaczna część obszarów wymaga podtrzymania działania realizowanego w celu przewyciężenia procesów degradacji społecznej i gospodarczej. W związku z tym diagnoza czynników w obszarze społecznym jako fundament działań była kluczowa do zakwalifikowania obszaru do działań rewitalizacyjnych.



Tabela 24 Obszary zdegradowane

Ulice i sołectwa	Liczba ludności	Wskaźniki					IMD łącznie
		IMD społeczne	Uwarunkowania gospodarcze	Uwarunkowania środowiskowe	IMD Uwarunkowania przestrzenno-funkcjonalne	Uwarunkowania techniczne	
31 Stycznia	244	23	3	4	10	2	42
Arcybiskupa Stablewskiego	139	37	3	1	10	4	55
Boczna	404	22	3	4	10	2	41
Bohaterów Westerplatte	166	45	1	3	10	7	66
Cicha	113	31	1	1	10	7	50
Daszyńskiego	415	33	3	4	14	7	61
Generała Bema	42	25	3	1	10	2	41
Herbergera	97	32	3	1	10	7	53
Jasna	11	24	1	1	10	2	38
Kazimierza Wielkiego	571	39	3	4	7	7	60
Kilińskiego	123	45	1	1	10	7	64
Kościelna	20	36	1	1	10	4	52
Kościuszki	420	31	3	4	10	7	55
Księdza Kostki	548	25	3	4	10	7	49
Lipowa	108	37	3	1	10	7	58
Łazienna	67	38	3	1	10	4	56
Niepodległości	462	33	3	4	5	7	52
Nowa	89	31	3	1	10	4	49
Osadnicza	46	24	3	1	10	4	42
Parkowa	17	37	1	1	10	7	56
Plac Farny	52	53	3	1	7	7	71
Plac Zamkowy	50	63	3	1	7	7	81
Pocztowa	109	45	1	1	10	7	64
Poprzeczna	31	37	3	1	10	7	58
Powstańców Wielkopolskich	128	37	1	1	10	7	56
Ratuszowa	101	39	1	1	10	7	58
Rynek	177	38	1	3	10	7	59
Rzemieślnicza	145	31	3	4	10	7	55
Rzeźnicka	14	30	3	1	10	4	48
Staroleszczyńska	91	25	3	1	10	2	41



Wieniawskiego	26	24	1	1	10	2	38
Wolsztyńska	588	26	3	4	7	7	47
Łsiny	350	38	3	4	10	4	59
Wygnańczyce	163	46	3	4	14	4	71

Źródło: Opracowanie własne (dane za rok 2020)

Schemat 1 Struktura zarządzania programem rewitalizacji

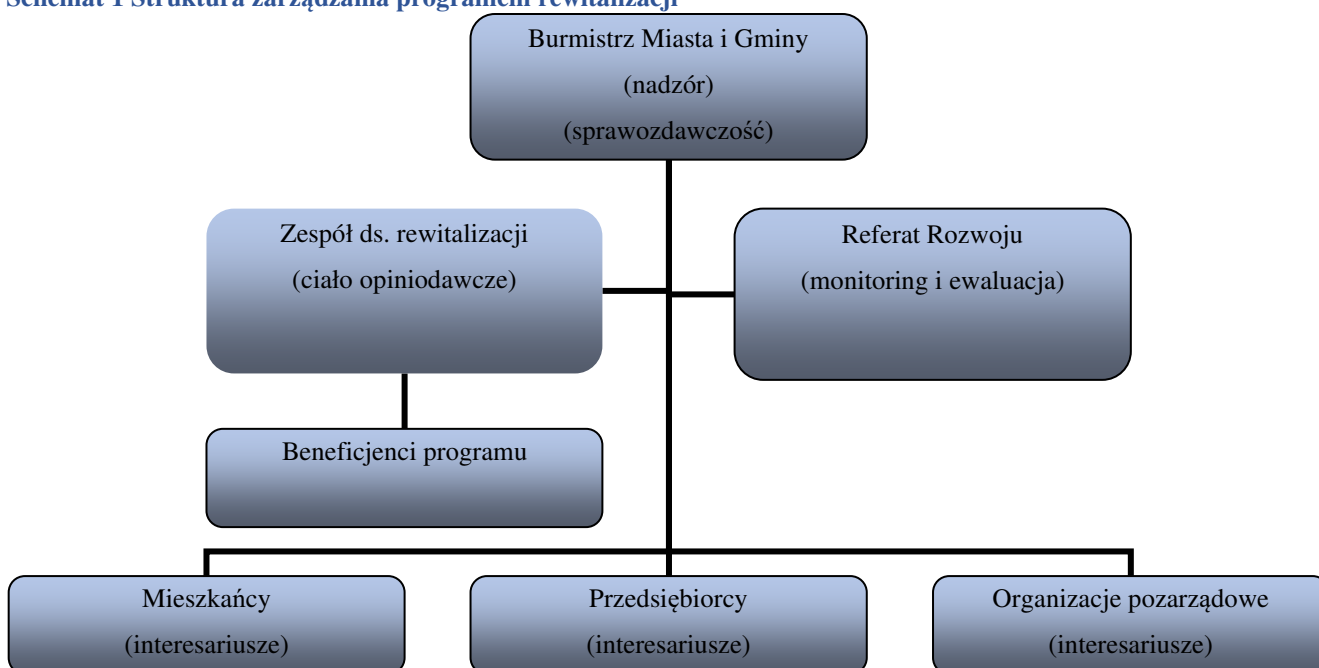




Tabela 25 Wskaźniki monitorowania rezultatów celu głównego programu rewitalizacji

Wskaźnik monitorowania rezultatów celu głównego programu rewitalizacji	Wartość bazowa	Oczekiwany trend	Wartość docelowa
Liczba osób bezrobotnych	240	Spadek	200 osób
Liczba osób uzależnionych	24	Spadek	18
Liczba osób korzystających z zasiłków	540	Spadek	460
Liczba osób korzystających z pomocy na dożywianie	130	Spadek	110
Udział osób korzystających z działań aktywizacji społecznej	0	Wzrost	500
Liczba osób długotrwale wykluczonych	669	Spadek	640

Promocja dokumentu i efektów wdrożenia wśród beneficjentów projektów rewitalizacyjnych i interesariuszy rewitalizacji jest ważnym elementem realizacji Programu. Celem głównym działań promocyjnych i komunikacyjnych będzie zachęcenie interesariuszy do aktywnego udziału we wdrożeniu i realizacji programu. Grupami docelowymi działań promocyjnych i komunikacyjnych będą społeczność lokalna, organizacje pozarządowe, przedsiębiorcy z terenu obszaru rewitalizacji oraz lokalne media.

Tabela 26 Wskaźniki monitorowania Programu– stan istniejący i planowany

Cel 1 – Przywrócenie funkcjonalności obszaru rewitalizacji poprzez odnowę zdegradowanej historycznej infrastruktury oraz zwiększenie możliwości realizacji działań w ramach aktywizacji społecznej				
Wskaźniki oddziaływania	Jednostka miary	Stan początkowy 2017 rok	Plan 2022 rok	Źródło danych/sposób pomiaru
Obniżenie liczby osób wykluczonych	%	3,4	2,8	Dane sprawozdawcze Urzędu Miasta
Obniżenie liczby osób korzystających z pomocy OPS	%	4,2	3,4	Dane sprawozdawcze Urzędu Miasta
Obniżenie liczby osób długotrwale bezrobotnych	osoby	407	390	Dane sprawozdawcze Urzędu Miasta
Obniżenie liczby osób bezrobotnych do 30 roku życia	osoby	237	210	Dane sprawozdawcze Urzędu Miasta
Wzrost liczby osób korzystających z działań aktywizacyjnych	osoby	20	50	Dane sprawozdawcze Urzędu Miasta
Liczba zakupionej infrastruktury	szt.	0	40	Dane sprawozdawcze Urzędu Miasta
Liczba nowoutworzonych miejsc pracy	szt.	0	5	Dane sprawozdawcze Urzędu Miasta
Powierzchnia obszarów zdegradowanych poddanych rewitalizacji	ha	0	4	Dane sprawozdawcze Urzędu Miasta



Cel 2- *Zwiększenie efektywności prowadzonej aktywizacji społeczno- zawodowej poprzez odnowę infrastruktury oraz efektywne realizowanie procesu włączenia osób wykluczonych*

Wskaźniki oddziaływania	Jednostka miary	Stan początkowy 2017 rok	Plan 2022 rok	Źródło danych/sposób pomiaru
Obniżenie liczby osób wykluczonych	%	2,8	2,2	Dane sprawozdawcze Urzędu Miasta
Obniżenie liczby osób korzystających z pomocy OPS	%	3,8	3,4	Dane sprawozdawcze Urzędu Gminy
Obniżenie liczby osób długotrwale bezrobotnych	osoby	407	360	Dane sprawozdawcze Urzędu Gminy
Wzrost liczby osób korzystających z działań aktywizacyjnych	osoby	0	80	Dane sprawozdawcze Urzędu Gminy
Wzrost liczby zaktywizowanych osób wykluczonych społecznie	osoby	20	30	Dane sprawozdawcze Urzędu Gminy
Liczba zakupionej infrastruktury	szt.	0	40	Dane sprawozdawcze Urzędu Gminy
Wzrost zaktywizowanych seniorów	%	20	35	Dane sprawozdawcze Urzędu Gminy



Rozdział X. RAMY FINANSOWE I CZASOWE REALIZACJI PROGRAMU

Program rewitalizacji ujmuje działania w sposób kompleksowy (z uwzględnieniem projektów rewitalizacyjnych współfinansowanych ze środków EFRR, EFS, FS, EFRROW oraz innych publicznych lub prywatnych). Finansowanie działań rewitalizacyjnych zakłada wykorzystanie środków gminnych oraz środków zewnętrznych, w tym środków przewidzianych w ramach działania RPO-LUBUSKIE 2020, działanie 9.2 Rozwój obszarów zmarginalizowanych. Projekty te będą komplementarne z projektami realizowanymi ze wsparcia EFS w ramach OP VI, VII i VIII. Wspierane będą wyłącznie projekty, które wynikają z zapisów LPR i wzajemnie się uzupełniają z projektami realizowanymi w ramach wsparcia EFS. Szczegółowe zestawienie zaplanowanych źródeł finansowania opisano w tabelach poszczególnych przedsięwzięć rewitalizacyjnych w Rozdziale VII. *Projekty i przedsięwzięcia rewitalizacyjne*. Dodatkowy opis mechanizmów zachowania komplementarności działań w ujęciu źródeł finansowania określony został w Rozdziale VIII. *Mechanizmy integrowania działań służących realizacji celów rewitalizacji oraz odpowiadające im kierunki działań służących eliminacji lub ograniczeniu negatywnych zjawisk oraz przedsięwzięć rewitalizacyjnych*.

Łączny budżet Lokalnego Programu Rewitalizacji stanowi kwotę 12 550 000,00 zł.

Harmonogram realizacji działań rewitalizacyjnych obejmuje lata 2017-2022, zgodnie z poniższym szczegółowym zestawieniem

Tabela 27 Harmonogram realizacji przedsięwzięć rewitalizacyjnych

PRZEDSIĘWZIĘCIA REWITALIZACYJNE	LATA REALIZACJI PROGRAMU					
	2017	2018	2019	2020	2021	2022
Przedsięwzięcie 1. Rewitalizacja historycznego Centrum Wschowy i Śródmieścia						
Przedsięwzięcie 2. Edukacja sportowo- kulturowa szansą na aktywizację społeczno- zawodową mieszkańców						
Przedsięwzięcie 3. Edukacja podstawą rozwoju społeczności lokalnej						
Przedsięwzięcie 4. Odnowa obiektów szkolnych i sportowych wraz z terenami przyległymi						



Przedsięwzięcie 5. Zamek Królewski miejscem działań w zakresie rozwoju funkcji historycznej oraz gospodarczej obszaru						
Przedsięwzięcie 6. Aktywizacja i reintegracja mieszkańców obszarów miejskich i wiejskich						
Przedsięwzięcie 7. Park „Bluszczowego szlaku”						



Rozdział XI. PODSUMOWANIE STRATEGICZNEJ OCENY ODDZIAŁYWANIA NA ŚRODOWISKO

W oparciu o zapisy art. 47 w związku z art. 49 ustawy z dnia 3 października 2008 roku o udostępnianiu informacji o środowisku i jego ochronie, udziale społeczeństwa w ochronie środowiska oraz o ocenach oddziaływania na środowisko (tj. Dz. U. z 2016 r. poz. 353 z późn. zm.) (dalej ustawa o OOS), Burmistrz Miasta i Gminy Wschowa zwrócił się z wnioskiem do Regionalnego Dyrektora Ochrony Środowiska w Gorzowie Wielkopolskim oraz do Państwowego Wojewódzkiego Inspektora Sanitarnego o uzgodnienie braku obowiązku przeprowadzenia strategicznej oceny oddziaływania na środowisko dla programu rewitalizacji. Pismem o numerze WZŚ.411.45.2018.DT z dnia 29 marca 2018 roku Regionalny Dyrektor Ochrony Środowiska w Gorzowie Wielkopolskim uzgodnił odstąpienie od przeprowadzenia strategicznej oceny oddziaływania na środowisko dla Lokalnego Programu Rewitalizacji Gminy Wschowa na lata 2017 – 2022. Ponadto Lubuski Państwowy Wojewódzki Inspektor Sanitarny w Gorzowie Wielkopolskim, pismem o numerze NZ.9022.135.2018.AK z dnia 24 kwietnia 2018 roku wyraził zgodę na odstąpienie od przeprowadzenia strategicznej oceny oddziaływania na środowisko. Uwzględniając powyższe stanowiska, Burmistrz Miasta i Gminy Wschowa uznał, iż przygotowany projekt dokumentu nie spełnia przesłanek określonych w art. 46 ust. 2 ww. ustawy o OOS, a co za tym idzie nie jest dokumentem wymagającym przeprowadzenia strategicznej oceny oddziaływania na środowisko.



Rozdział XI. SPIS ILUSTRACJI

Spis tabel

Tabela 1 Struktura demograficzna mieszkańców Gminy Wschowa	35
Tabela 2 Wybrane kategorie bezrobotnych wg gmin i miast w powiecie wschowskim	39
Tabela 3 Liczba dzieci korzystających z wychowania przedszkolnego w Gminie Wschowa	47
Tabela 4 Zestawienie danych w kontekście analizy uwarunkowań społecznych dla Gminy Wschowa	48
Tabela 5 Uwarunkowania społeczne – IMD społeczne dla obszaru Gminy Wschowa	54
Tabela 6 Współczynnik przedsiębiorczości w Gminie Wschowa	66
Tabela 7 Uwarunkowania środowiskowe w Gminie Wschowa	72
Tabela 8 Uwarunkowania przestrzenno – funkcjonalne w Gminie Wschowa – małe IMD	76
Tabela 9 Uwarunkowania techniczne w Gminie Wschowa	81
Tabela 10 Podsumowanie uwarunkowań – IMD dla Gminy Wschowa	89
Tabela 11 Obszary zdegradowane	93
Tabela 12 Podobszary rewitalizacji	94
Tabela 13 Analiza SWOT podobszaru Historyczne Centrum Miasta	100
Tabela 14 Analiza SWOT podobszaru Śródmieście	102
Tabela 15 Analiza SWOT podobszaru Łysiny	104
Tabela 16 Analiza SWOT podobszaru Wygnańczyce	105
Tabela 17 Zmiany w zakresie zjawisk negatywnych na wszystkich podobszarach rewitalizacji	110
Tabela 18 Zgodność celów Programu z lokalnymi dokumentami strategicznymi	114
Tabela 19 Zgodność celów Programu z dokumentami strategicznymi w skali powiatu, regionu i dokumentami krajowymi	115
Tabela 20 Komplementarność działań rewitalizacyjnych w ujęciu przestrzennym	156
Tabela 21 Komplementarność przedsięwzięć pod względem problemowym w skali podobszaru rewitalizacji	157
Tabela 22 Matryca powiązań przedsięwzięć rewitalizacyjnych zaplanowanych do realizacji w ramach programu rewitalizacji ..	162
Tabela 23 Projekty realizowane przez Gminę Wschowa w latach 2009 - 2015	165
Tabela 24 Obszary zdegradowane	173
Tabela 26 Wskaźniki monitorowania rezultatów celu głównego programu rewitalizacji	175
Tabela 27 Wskaźniki monitorowania Programu – stan istniejący i planowany	175
Tabela 28 Harmonogram realizacji przedsięwzięć rewitalizacyjnych	177

Spis wykresów

Wykres 1 Ocena potrzeby działań rewitalizacyjnych na podstawie badań CAWI	12
Wykres 2 Problemy występujące na obszarze gminy na podstawie badań CAWI	12
Wykres 3 Zameldowania i wymeldowania oraz saldo migracji w Gminie Wschowa	35
Wykres 4 Liczba osób bezrobotnych w Gminie Wschowa	36
Wykres 5 Bezrobotni mężczyźni i bezrobotne kobiety w stosunku do liczby bezrobotnych ogółem w Gminie Wschowa	37
Wykres 6 Osoby pracujące na 1000 ludności w Gminie Wschowa	38



Wykres 7 Procentowy udział bezrobotnych zarejestrowanych w liczbie ludności w wieku produkcyjnym w Gminie Wschowa	39
Wykres 8 Liczba rodzin i dzieci korzystających z zasiłków rodzinnych w Gminie Wschowa	40
Wykres 9 Kwota świadczeń rodzinnych (w tys. w PLN) w Gminie Wschowa	41
Wykres 10 Gospodarstwa domowe korzystające z pomocy społecznej wg kryterium dochodowego w Gminie Wschowa.....	41
Wykres 11 Liczba porad udzielonych w ramach podstawowej opieki zdrowotnej w Gminie Wschowa.....	43
Wykres 12 Wypożyczenia w bibliotekach w Gminie Wschowa	44
Wykres 13 Czytelnicy w bibliotekach w Gminie Wschowa.....	44
Wykres 14 Księgozbiór bibliotek na 1000 ludności w Gminie Wschowa	45
Wykres 15 Dzieci w wieku 3-5 lat w placówkach wychowania przedszkolnego na 1 000 dzieci w Gminie Wschowa.....	46
Wykres 16 Liczba jednostek wpisanych, nowo zarejestrowanych i wykreślonych w rejestrze REGON na 10 tys. mieszkańców w Gminie Wschowa	65
Wykres 17 Zmieszane odpady w ciągu roku w Gminie Wschowa	71
Wykres 18 Opinia mieszkańców odnośnie działań koniecznych do podjęcia na obszarze rewitalizacji	99
Wykres 19 Płaszczyzny monitorowania Lokalnego Programu Rewitalizacji.....	168

Spis map

Mapa 1 Koncentracja uwarunkowań społecznych na obszarze miejskim gminy	61
Mapa 2 Mapa pogładowa obszaru rewitalizacji.....	95
Mapa 3 Koncentracja uwarunkowań społecznych na obszarze miejskim gminy	96
Mapa 4 Podobszar rewitalizacji I. Historyczne Centrum Miasta	101
Mapa 5 Podobszar rewitalizacji II. Śródmieście	103
Mapa 6 Podobszar rewitalizacji III. Łysiny	105
Mapa 7 Podobszar rewitalizacji IV. Wygnańczyce.....	106

UZASADNIENIE

do Uchwały Nr XXIX/ /2021 Rady Miejskiej we Wschowie z dnia 9 czerwca 2021 roku

Lokalny Program Rewitalizacji stanowi wieloletni program działań w obszarze przestrzennym, urządzeń technicznych, społecznym i gospodarczym zmierzający do wyprowadzenia danego obszaru zdegradowanego z sytuacji kryzysowej oraz stworzenia warunków do jego dalszego rozwoju.

Gmina Wschowa posiada zatwierdzony uchwałą nr XLIV/396/2018 Rady Miejskiej we Wschowie z dnia 03 września 2018 roku "Lokalny Program Rewitalizacji Gminy Wschowa na lata 2017-2022". Dokument wymaga jednak aktualizacji wynikających z analiz dokonywanych przez Zespół ds. Rewitalizacji.

Biorąc pod uwagę zdefiniowane problemy i lokalne potencjały, zidentyfikowana została potrzeba włączenia do realizacji nowego przedsięwzięcia rewitalizacyjnego (nr 7) pn. Park „Bluszczowego szlaku”.

Projekt aktualizacji Lokalnego Programu Rewitalizacji Gminy Wschowa na lata 2017-2022 uwzględniający nowe przedsięwzięcie został przedłożony do weryfikacji do Urzędu Marszałkowskiego Województwa Lubuskiego. Powołany międzydepartamentowy Zespół ds. rewitalizacji, w oparciu o kryteria weryfikacji przyjęte przez Zarząd Województwa Lubuskiego, wydał warunkową pozytywną rekomendację. W związku z tym dokument należy przedłożyć Radzie Miejskiej celem przyjęcia go w formie uchwały, a następnie przedłożyć go do Urzędu Marszałkowskiego Województwa Lubuskiego.